





*Tout acte de création est d'abord  
un acte de destruction.*

Pablo Picasso



# Table des matières

<b>Dans l'œil du cyclone numérique</b>	<b>7</b>	<b>Assemblée annuelle des bibliothèques scolaires vaudoises</b>	<b>43</b>
<b>Nos points forts en 2013</b>	<b>13</b>	<b>Réseau romand et réseau vaudois</b>	<b>45</b>
<b>La Bibliothèque en tant que lieu</b>	<b>15</b>	<b>Projets RERO</b>	<b>45</b>
<b>Chiffres-clés 2013</b>	<b>16</b>	Nouvelle gouvernance RERO	45
<b>Services au public</b>	<b>18</b>	Nouvel OPAC RERO	45
<b>Prêt</b>	<b>18</b>	<b>Catalogage et indexation</b>	<b>45</b>
<b>Prêt entre bibliothèques</b>	<b>19</b>	<b>Coordination du réseau vaudois</b>	<b>46</b>
<b>Accueil et renseignements</b>	<b>20</b>	Intégration de nouvelles bibliothèques	46
<b>Formation des usagers</b>	<b>21</b>	BREV (Bibliothèques du Réseau Vaudois)	47
<b>Numérisation</b>	<b>21</b>	COPAC	47
<b>Développement des collections</b>	<b>25</b>	Groupe Indexation	48
<b>Collections académiques et grand public</b>	<b>25</b>	COPI	48
Monographies	25	Groupe Acquisitions	48
Dons	26	COCA	49
Thèses et échanges	27	Groupe Prêt	49
<b>Bibliothèque numérique</b>	<b>27</b>	Groupe Bulletin RERO	49
Bases de données et e-journals	27	<b>Services administratifs</b>	<b>51</b>
E-books	28	<b>Informatique BCU Lausanne</b>	<b>51</b>
PérUnil et ebooksUnil	29	<b>Communication</b>	<b>51</b>
Collection UNIL-CHUV sur SERVAL	29	Communication Web	51
Scriptorium	30	Site web	52
<b>Publications en série</b>	<b>31</b>	Manifestations culturelles	52
<b>Collections patrimoniales</b>	<b>31</b>	Expositions et présentations thématiques	53
Dépôt légal	31	Collection photographique	54
Documentation vaudoise	32	<b>Ressources humaines</b>	<b>55</b>
Manuscrits	32	Organigrammes	55
Réserve précieuse	33	Personnel au 31 décembre 2013	57
<b>Collections musicales</b>	<b>33</b>	Formation continue des collaborateurs	62
Phonothèque	33	BCUL formatrice	63
Partitions musicales et Musicologie	34	<b>Finances et infrastructures</b>	<b>63</b>
Archives musicales	34	Finances et comptes 2013	63
<b>Cinespace</b>	<b>35</b>	Comptes 2013	64
<b>Collection site Provence</b>	<b>35</b>	Budget 2014	67
<b>Conservation du patrimoine</b>	<b>39</b>	Statistiques acquisitions	67
<b>Reliure et restauration du livre</b>	<b>39</b>	Auxiliaires	67
<b>Politique PAC</b>	<b>39</b>	Flux d'argent entre la BCUL et l'UNIL	67
<b>COSADOCA</b>	<b>40</b>	Infrastructures	67
<b>Coordination des bibliothèques scolaires</b>	<b>41</b>	Logistique de distribution et de transport	68
<b>Mission</b>	<b>41</b>	<b>Groupes, commissions, relations extérieures</b>	<b>70</b>
<b>Activités</b>	<b>41</b>	<b>Une fois passé l'œil du cyclone...</b>	<b>73</b>
<b>Réalisations et projets en cours</b>	<b>42</b>	<b>Contacts</b>	<b>74</b>
<b>Les bibliothèques scolaires vaudoises dans RERO</b>	<b>42</b>		
<b>Groupe des bibliothécaires scolaires</b>	<b>42</b>		



# Dans l'œil du cyclone numérique

## ...ou des liens entre les activités dénoncées par Edgar Snowden et la bibliothéconomie du 21<sup>e</sup> siècle

L'année 2013 a été une année riche mais difficile à la BCU Lausanne. Riche en projets, certes, mais également en discussions locales, régionales, nationales et internationales ; des discussions malheureusement pas toujours productives. Cette difficulté était prévisible : nous sommes arrivés dans l'œil du cyclone numérique.

Le numérique n'est plus nouveau, ni lorsque l'on parle des métadonnées, c'est-à-dire des données décrivant d'autres données – le cas échéant en bibliothèque, les données du catalogue – ni lorsque l'on parle des documents natifs numériques ou résultant de la numérisation. Depuis une décennie, la plupart des textes, des photographies et des vidéos sont créés de manière entièrement numérique. Pourquoi ne serions-nous alors arrivés que dans l'œil du cyclone et non à la fin de cette révolution ? C'est que, pour l'instant, nous nous sommes grandement contentés de reproduire de manière numérique ce que nous faisons depuis des décennies, voire des siècles, de manière analogique. Maintenant que la matière numérique est là, qu'elle se multiplie par l'action de milliards d'individus, sur l'ensemble de la planète, tous les jours, c'est la masse elle-même des métadonnées et des données à disposition sur Internet qui modifie fondamentalement la manière dont sont effectuées non seulement la recherche d'informations mais aussi leur création.

## Big data et data mining

La création de données sur Internet ne tient plus du tout en premier lieu à la publication de sites Web. Rares sont ceux, aujourd'hui, qui ne créent pas quotidiennement des données sur Internet, ne serait-ce que par les traces laissées par leurs recherches d'information dans les moteurs de recherche, les courriels, SMS, messages envoyés dans les chats et autres blogs, réseaux sociaux et fora du monde entier, minute après minute. Ces contenus sont plus ou moins publics ; souvent, leur statut juridique tient du flou artistique, si ce n'est de l'arnaque pure et simple. Si, à l'unité, leur contenu peut sembler d'une grande banalité, leur analyse à large échelle représente une mine d'or, source de bien des convoitises : nous voici arrivés dans le monde du *big data*,

un océan de données que d'habiles « mineurs » exploitent volontiers grâce au *data mining*.

Qui a le droit de piocher dans quelle mine, à qui appartient ce minerai si convoité ? Bien des nouvelles défrayant actuellement la chronique se rapportent à cet enjeu. L'activité de la NSA que dénonce un Edgar Snowden est une activité de... *data mining*. On nous dira que c'est l'aspect parfaitement illégal de cette activité, perpétrée en cachette sur une « mine » de données récoltées auprès d'entreprises et de personnes n'ayant jamais autorisé un tel accès à leurs données qui est choquant. Certes, mais les entreprises concernées (essentiellement des opérateurs de télécommunication, de réseaux sociaux, de services en cloud, et moteurs de recherche), choquées et opposées à ces pratiques illégales opèrent-elles de manière tellement différente ? Elles aussi bâtissent leurs fortunes boursières colossales sur la taille de leurs océans de *big data* et sur la puissance de leur *data mining* ; *mining* appliqué quotidiennement sur le *data* produit par nous tous. Légal ou illégal ? Qui d'entre nous sait encore à qui il donne chaque jour accès aux données qu'il génère ? Combien de contrats acceptons-nous quotidiennement, sans lire plus avant, en cliquant « ok » dans de petites fenêtres bien banales ? Le *big data* est l'eldorado de ce début de 21<sup>e</sup> siècle. Beaucoup de *data* est là pour qui veut – ou a le culot – de le collectionner ou de se l'approprier de manière plus ou moins cavalière.

On nous dira que la problématique est bien loin du monde des bibliothèques et des académies. Il n'en est rien. Piocher allègrement dans l'eldorado du *big data* est une affaire de spécialistes de l'analyse des données, spécialité à la fois centrale dans bon nombre d'activités de recherche et assez proche des compétences traditionnellement présentes en bibliothèques. Là, nous créons des métadonnées sur des données, dans l'intention d'en faire un *data mining* efficace, sur les données que nous gérons.

Mieux encore : les bibliothèques achètent depuis 15 ans de grandes quantités de documentation numérique à l'attention des étudiants, chercheurs et professeurs des universités et des hautes écoles. L'étude des grands pools de documentation numérique et la possibilité d'y accéder de manière automatisée sont un enjeu majeur pour eux : découvrir une nouvelle tendance, un motif récurrent mais furtif exige de pouvoir analyser les grandes quantités de données contenues dans cette documentation. À Lausanne, nous payons

l'accès à ces corpus plusieurs millions de CHF par année. Pouvons-nous laisser les algorithmes de nos chercheurs les analyser? Souvent, la réponse est non. Les éditeurs veulent bien publier les résultats de la recherche, y compris les données primaires récoltées par les expériences des chercheurs, retracer impitoyablement nos centres d'intérêt, nos recherches d'information, notre manière de la lire, mais leur sollicitude n'inclut curieusement pas le partage de ces résultats avec les auteurs chercheurs et les bibliothèques, ce regrettable petit bémol étant généralement énoncé à la page 49 d'un contrat de 50 pages, écrit très, très petit, en anglais, et attaquable dans un for juridique fort lointain.

### **Linked Open Data et Web sémantique**

Le déséquilibre des forces entre les grands éditeurs d'une part, les bibliothèques et les auteurs d'autre part, n'est pas nouveau. Les questions des droits sur les données primaires de la recherche, une fois celles-ci publiées, et de l'accès aux données et aux publications dans le cadre du *data mining* le renforcent cependant. Déjà, les éditeurs proposent le service d'élaboration des métadonnées permettant la publication des données primaires aux chercheurs, moyennant souvent la cession des droits d'accès et de diffusion. L'enjeu est donc de taille pour les institutions de recherche, car il pose la question d'une part de qui possède en fin de compte quels droits sur les résultats de la recherche une fois ceux-ci publiés, et, d'autre part, de qui pourra les réutiliser et sous quelle forme, les clauses d'accès des licences réduisant considérablement les possibilités d'accès pour les tiers.

L'exposition des données primaires de la recherche ne fait sens que dans la mesure où ces données peuvent être réutilisées. Pour ce faire, leur découverte, leur consultation et leur réutilisation devraient idéalement être libres et les métadonnées, pour être du *linked open data*, répondre aux critères suivants :

- Se trouver directement sur le Web (non protégées par un *login*)
- Pouvoir être lues par une machine
- Être mises à disposition dans un format non-propriétaire
- Répondre à un standard RDF (Resource Description Framework, standard développé par le W3C), donc être formulées sous forme de triplets
- Renvoyer à d'autres données, être reliées, *linked*.

La liberté d'accès et de réutilisation pourrait être garantie si les bibliothèques se chargeaient de l'élaboration des métadonnées, comme cela a toujours été le cas pour les livres. Décrire les publications au niveau des articles, voire les données primaires qui y sont liées, représente cependant un défi quantitatif qui dépasse les moyens humains à disposition dans nos institutions. Ces contenus ne pourraient être indexés manuellement, même si toutes les bibliothèques du monde étaient mises à contribution. Les métadonnées doivent pouvoir être lues, comprises et traitées par des machines; c'est l'idée de base du Web sémantique, le Web compris par les ordinateurs. Les bibliothèques de recherche se retrouvent donc face au défi d'automatiser une partie de leurs activités traditionnelles de catalogage et d'indexation, et de mettre à disposition les données dans des formats répondant aux exigences du Web sémantique.

Toutes ces activités présupposent de pouvoir accéder librement aux notices préexistantes dans d'autres catalogues et bases de données, de les réutiliser librement, d'indexer librement des contenus numériques... et de rendre la pareille aux autres institutions. Si chaque acteur mettait à disposition ses données gratuitement, un livre, un document, un ensemble de données primaires, n'auraient besoin d'être catalogués qu'une seule fois sur la planète. Dans un tel univers de connaissances, la BCU Lausanne se contenterait de cataloguer à un très haut niveau de qualité la production vaudoise et de mettre ces données à la disposition de toutes les autres bibliothèques du monde. L'accès à ces données doit-il être gratuit? C'est une question politique et économique qui est loin d'être triviale, car il s'agit de donner accès très largement au travail effectué durant des dizaines d'années, voire des siècles, par des milliers de bibliothécaires.

### **Droit de la personne et droit d'auteur**

L'extension du marché de la publication électronique et la course au *big data* entraînent un besoin de légiférer dans le droit des personnes (pour tous les aspects concernant le respect de la vie privée), mais également dans celui du droit d'auteur. Qui est l'auteur de quelle partie d'une publication (métadonnées, article, chapitre de monographie, données primaires)? Quels droits cèdent ces auteurs et à quel éditeur? Quels droits l'éditeur cède-t-il à la bibliothèque? Les données autant que les métadonnées peuvent être mises à



OUVRAGES DE REFERENCES

disposition gratuitement ou vendues ; il est donc important de savoir à qui elles appartiennent.

Ce questionnement sur le droit d'auteur est mondial et se répercute autant dans les débats sur les conditions d'utilisation de Facebook que dans la demande de disposer de scanners en libre-accès, les demandes de numérisation des collections hors commerce, ou dans les interrogations concernant le *data mining*, par robots interposés, des contenus des publications scientifiques.

En 2012-2013, le groupe de travail AGUR 12 (*Arbeitsgruppe Urheberrecht 2012*), mis en place par le Conseil Fédéral, a analysé les évolutions à envisager dans le domaine du droit d'auteur en Suisse. Le droit d'auteur couvre un grand nombre d'activités créatrices, de l'écriture à la peinture, en passant par l'architecture et le développement de logiciels. Les bibliothèques n'ont pas fait partie de ce groupe de travail, alors qu'elles sont touchées sur un point très central par le droit d'auteur : celui de « l'exception bibliothécaire », qui permet aux bibliothèques de prêter des livres imprimés. Pour l'instant, cette exception ne s'applique pas aux ressources électroniques, ce qui entraîne un *digital divide* de plus en plus marqué dans l'accès à la connaissance. C'est pourquoi notre association professionnelle nationale, BIS, a mis en place son propre groupe de travail, qui a suivi les travaux d'AGUR12 et exprimé des prises de positions bibliothécaires à chaque fois qu'un thème nous concernait. Il s'agit pour l'essentiel de protéger, voire d'étendre, l'exception bibliothécaire.

## Flux financiers et gouvernances

L'informatisation et l'avènement d'Internet ont tout d'abord mené à la constitution des réseaux bibliothécaires (pour le catalogage partagé, dans les années 1980). L'avènement du Web et la possibilité d'accéder directement à des ressources documentaires en ligne ont appelé à la création des consortia (pour l'achat en commun des ressources électroniques, dans les années 1990). Actuellement, on observe au niveau international un certain délitement de ces structures. Le développement du Web et sa mutation d'un réseau scientifique vers un réseau majoritairement commercial, ont largement dépassé le développement des réseaux bibliothécaires. S'il reste essentiel pour des bibliothèques de faire partie d'un réseau pour faciliter un certain nombre d'opérations, le développement du Web sémantique exerce

cependant une pression sur le type de collaborations à envisager, la manière de les implémenter au niveau technique, et sur les gouvernances à mettre en place pour les réguler.

Au 21<sup>e</sup> siècle, la bibliothèque reste un lieu emblématique, vers lequel les utilisateurs se tournent pour trouver la documentation nécessaire à leur travail scientifique, professionnel, ou pour leurs loisirs, ainsi que pour trouver un environnement d'étude propice à la concentration, inspirant le savoir. Matérialisée dans un bâtiment, la bibliothèque, en tant que lieu, continue à devoir être financée et gérée par la collectivité qu'elle sert, en l'occurrence, pour la BCU Lausanne, par le canton de Vaud.

L'utilisateur est un être humain qui n'a pas la capacité de se téléporter par Internet. Pour les collections physiques, son besoin reste de savoir à quelles ressources il peut accéder dans un certain périmètre géographique. Pour répondre à ce besoin et pour rendre visibles leurs ressources aux utilisateurs qui y résident, il est impératif que les bibliothèques d'un certain territoire collaborent. Cette approche permet également aux bibliothèques de monter des services à haute valeur ajoutée pour ces utilisateurs, tels que la fourniture rapide de documents intersites, la mutualisation des retours, le prêt de collections de référence, etc. Là encore, le flux de financement et la gouvernance peuvent s'organiser au niveau du Canton.

Les missions patrimoniales, y compris la mise en valeur de la production littéraire et scientifique sur le Web sémantique, se conçoivent comme des volontés – donc des missions – cantonales et sont financées à ce niveau. Bien que l'utilisateur commence en général sa recherche documentaire sur Google, le catalogue reste une nécessité absolue de la bibliothèque pour gérer sa collection. Le travail de catalogage ne peut cependant plus être fait uniquement manuellement. L'achat de collections électroniques entières nécessite la possibilité d'importer, et le cas échéant de supprimer, des ensembles de métadonnées mis à disposition par les fournisseurs d'accès électroniques. L'outil de gestion du catalogue, ainsi que la nature de la coopération dans le cadre du catalogage, se modifient en profondeur : la bibliothèque peut certes profiter du travail des autres bibliothèques d'un réseau cantonal ou régional, mais elle doit aussi pouvoir intégrer et supprimer facilement de grands ensembles de métadonnées provenant de fournisseurs tiers.

Les ressources électroniques s'achetant souvent par l'intermédiaire d'un consortium, garantir l'accès aux ressources payées (mais non archivées de manière locale) devient un problème à résoudre à ce même niveau, c'est-à-dire, dans le cas du consortium national suisse des bibliothèques, au niveau national. Une coopération nationale nous semblerait également optimale pour l'archivage pérenne du numérique. D'autres coopérations doivent se faire à un niveau encore plus large, européen (agrégation de contenus, visibilité sur le Web sémantique), voire planétaire (catalogage de ressources). Les réseaux de bibliothèques doivent donc s'ouvrir à des coopérations à géométries variables. Ces métamorphoses provoquent, en Suisse comme en Europe, de lourds questionnements sur les flux de financement et les gouvernances qui y sont liées. Dans le monde scientifique et bibliothécaire suisse, on observe de telles discussions au sein de RERO ou du projet CUS-P2. On retrouve les mêmes questionnements en Europe pour Europeana ou TEL (*The European Library*). Au niveau mondial, c'est la gouvernance même d'Internet, ou son éventuelle fragmentation, qui ne cessent de faire débat.

La BCU Lausanne tente d'apporter sa modeste contribution à ces questionnements en participant aux groupes de travail locaux, régionaux, nationaux et européens sur la mise en place de nouveaux outils de gestion de bibliothèque, la coopération au sein des réseaux bibliothécaires et des consortia, leur gouvernance, ainsi que sur le positionnement des bibliothèques dans la discussion sur le droit d'auteur. Les années qui viennent amèneront certainement des modifications d'envergure du paysage bibliothécaire.



multimedia

document

lire

connaissance

for

va

entre

presse

littérature

an

recherche

patrimoine

BIBLIOTHÈQUE  
CANTONALE ET  
UNIVERSITAIRE  
BCU LAUSANNE

livres

Découvrir

# Nos points forts en 2013

# 1.

Le site Unithèque et ses collaborateurs ont poursuivi leur mission, à savoir la mise à disposition de contenus documentaires pour la formation et la recherche. Le présent rapport annuel illustrera les activités de développement et d'actualisation des collections universitaires au service d'une communauté universitaire plurielle, passionnée et exigeante.

La remise en cause permanente de nos prestations pour les optimiser nous a conduits, en 2013, à interroger la pertinence de notre démarche de formation. Nous avons ainsi formalisé une politique de formation concentrée sur les besoins principaux des usagers, en fonction de notre capacité d'engagement. De cette réorientation découleront diverses mesures élaborées en collaboration avec l'UNIL ces prochaines années.

Dans le même esprit et de manière conjointe avec le rectorat de l'UNIL nous avons adressé un questionnaire à l'ensemble des chercheurs de la communauté dans le but de mieux comprendre leurs besoins en termes d'aide à la publication scientifique.

Ces mesures illustrent parfaitement l'importance que nous accordons au dialogue avec la communauté universitaire pour assurer notre rôle de prestataire de service, mais aussi pleinement celui de partenaire.

Après une année 2012 placée sous le signe du changement, le site Riponne s'est consacré, en 2013, à la préparation de son futur à l'horizon 2017 et à la satisfaction des besoins de ses usagers. Le fil rouge a été l'objectif «BCUL 2035». Six groupes de travail ont été constitués avec les collaborateurs volontaires, chaque groupe ayant comme mission de se pencher sur un des publics cibles pour définir la plausibilité des besoins et des comportements de chacun d'eux. Le résultat du travail de réflexion des différents groupes a permis de conclure par une présentation aux collaborateurs des différentes hypothèses d'aménagement après 2017.

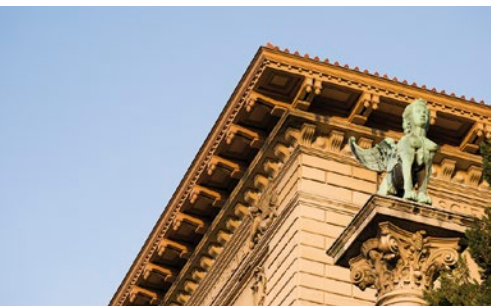
Plusieurs opérations de communication auprès des publics du site Riponne se sont déroulées en 2013 : le prêt de trente documents au lieu de quinze, tous supports confondus ; la participation de la BCUL à la Nuit des Musées dans le Palais de Rumine et le concours LSA. Ces opérations, qui ont chacune touché des publics très différents, ont bien rempli leur rôle, à la fois en termes de visibilité pour la Bibliothèque et de satisfaction manifestée par nos usagers.

Le maintien haussier de la courbe des consultations du site Riponne sur les six dernières années confirme que le «grand public cultivé», cher à l'ensemble des collaborateurs du site cantonal, manifeste toujours un intérêt pour l'emprunt de documents physiques, les documents imprimés et les multimédias ayant un poids quasi équivalent avec 103'492 unités pour les premiers (en légère hausse de 1,7% comparé à 2012) et 107'684 pour les seconds (en baisse de 5.5% comparé à 2012).

En 2013, la BCU Lausanne est partie à la conquête du public 14-25 ans. Le site Riponne de la BCU Lausanne a lancé un concours de textes de rap sur le thème *Le Savoir est une arme*, réservé aux jeunes de 14 à 25 ans domiciliés dans le Canton, avec à la clé l'opportunité d'enregistrer leur morceau dans le studio professionnel orformOrnorm et de le voir mis en scène dans un clip réalisé par Argo da Hitmaker.

Au final, une soixantaine de personnes ont participé et ont fourni 21 sons différents. Un jury de professionnels, présidé par le rappeur B.E.S, a désigné le gagnant de chaque catégorie : Brolik et Mad Dogs pour les 14-18 ans, Kez Alea et Greengo pour les 18-25 ans. Le prix des internautes a été attribué au groupe Réseau3G, dont les membres représentaient le travail d'une classe de l'école secondaire de Payerne. L'aventure s'est achevée, le 23 janvier 2014, par une cérémonie officielle durant laquelle Mme Brigitte Waridel, cheffe du Service des affaires culturelles, a remis un prix symbolique à chaque gagnant. La centaine de personnes présentes ont pu découvrir en avant-première le clip tourné dans les locaux du site Riponne, visible depuis sur la chaîne YouTube de la BCUL (2'000 vues dans les premiers 10 jours).

Le site Internef a été fréquenté en 2013 par 517'862, c'est-à-dire 26'001 usagers de plus qu'en 2012 (491'861). Cette hausse sensible de la fréquentation (+5%) est le signe de l'importance du site Internef de la BCU Lausanne sur le campus et de l'adéquation entre son offre et les besoins du public. Cette hausse de fréquentation est d'autant plus réjouissante si l'on considère l'éloignement des locaux d'enseignement des HEC. En effet, les cours pour les étudiants HEC de première année sont dispensés à l'Amphimax, bâtiment situé à l'opposé du campus. La distance géographique avec la Bibliothèque ne diminue visiblement en rien l'assiduité du public étudiant.



Le site Internef a contribué à la réalisation des objectifs 2013, fixés par la Direction de la BCUL Lausanne :

- E-édition : participation active aux différents workshops et formations sur l'e-édition
- Linked open data : participation à une journée d'étude, puis à un cours sur les LOD et leurs enjeux pour les bibliothèques
- Publics cibles et use cases : définition des publics cibles du site Internef en termes de besoins et de comportements ; description de l'utilisation que chaque public cible fera de la Bibliothèque dans 5, 10 et 20 ans en termes d'utilisation de l'espace, des infrastructures, des services et des collections
- Participation au paramétrage du nouvel outil de découverte Explore : participation à plusieurs tests individuels et collectifs en vue de l'amélioration du nouvel outil de découverte. Si les nouvelles possibilités de recherche d'Explore sont appréciées, nous regrettons que cet outil soit actuellement incapable de fournir une information valable concernant les conditions de prêt, notamment la disponibilité des ouvrages.

Avec une fréquentation en hausse et des statistiques de prêt en augmentation pour les ouvrages de Droit et de Sciences économiques (+1.6%), le site Internef a toutes les raisons de regarder l'avenir avec optimisme. Le projet d'extension est une forte source de motivation pour les collaborateurs de ce site, qui se réjouissent de pouvoir accueillir un public plus nombreux et de mieux pouvoir répondre à leurs attentes, notamment en ce qui concerne la quantité et la qualité des espaces de travail. Grâce aux nouvelles infrastructures, nous souhaitons proposer aux usagers des prestations de services publics élargies.

Le Gymnase Provence, ouvert provisoirement à la rentrée d'août 2010, préfigure le futur Gymnase de l'ouest lausannois. La BCUL a été mandatée pour faire le joint jusqu'à la création du nouveau gymnase et la bibliothèque a été dotée d'un fonds de base monté par l'ancienne section des Collections Générales de la BCUL site Riponne entre 2011 et 2012.

L'intégration du site Provence a été inscrite dans la mission de coordination « métier » des bibliothèques scolaires vaudoises confiée à la BCUL, depuis janvier 2013, par le DFJC. C'est une démarche inédite pour la BCUL et cela nécessite de comprendre et d'adapter les activités de tous les

services centraux impliqués, les procédures liées au circuit documentaire, aux commandes et au prêt de la BCUL, tout en tenant compte de l'environnement, des locaux et de la culture du Gymnase, ainsi que des besoins des utilisateurs. La date d'ouverture du site a été programmée, d'entente avec la Direction du Gymnase, pour la rentrée scolaire 2013-2014.

Le site Provence est totalement opérationnel depuis le 26 août 2013, le service BCUL, pour le prêt et les renseignements, est ouvert tous les après-midis de 14h à 17h30 et selon le calendrier scolaire du Gymnase.

Une bibliothécaire du service CirDoc du site Unithèque de la BCUL a été détachée sur le site Provence afin d'assurer une gestion professionnelle durant les heures d'ouverture. Dans le cadre de son activité sur le site, la bibliothécaire a une fonction de bibliothécaire scolaire, ce qui est unique dans le contexte de la BCUL, car cela implique de définir un cadre spécifique pour des activités obligatoirement polyvalentes.

Une collaboration a de suite été mise en place avec l'équipe de Direction du Gymnase pour assurer un bon fonctionnement et pour promouvoir les prestations de la Bibliothèque, ainsi que pour faciliter l'intégration de la bibliothécaire dans la vie de l'établissement comme personne de référence au service des élèves et des enseignants.

Le fonds documentaire est alimenté par le budget du Gymnase et les acquisitions se font de manière concertée avec le doyen délégué pour la bibliothèque. Un inventaire a été réalisé et la présentation des documents a été rendue plus fonctionnelle et plus attrayante. Le fonds documentaire compte 2'065 ouvrages, dont 233 nouvelles acquisitions pour 2013.

Dissocié de la collection courante, et propriété du Gymnase, un fonds de livres ayant appartenu à Jacques Chessex est actuellement entreposé sur le site Provence. Ces ouvrages ne sont pas destinés à être référencés, par contre ils sont consultables sur place.

En raison du manque de salles disponibles pour les cours, la Bibliothèque accueille, de temps à autre, des enseignants avec leur classe en dehors des heures de service. À double usage, pédagogique et bibliothèque, le lieu a dû être organisé de manière à ce que les installations informatiques puissent aussi bien convenir à la gestion bibliothécaire qu'à



l'utilisation par les élèves pour leurs travaux personnels. Actuellement, les ressources électroniques de la BCUL ne sont accessibles que sur le poste de la bibliothécaire et c'est cette dernière qui procède aux recherches d'information pour les usagers.

La mission de la bibliothécaire du site est également de renseigner les utilisateurs, de former les gymnasiens à la recherche d'information et de les accompagner dans la préparation de leurs travaux. La bibliothécaire a proposé une formation pour les élèves de 1<sup>re</sup> année sous forme de visite de classe avec introduction à la recherche documentaire. Elle a ainsi accueilli 7 classes, soit 160 élèves et 105 nouveaux élèves se sont inscrits à la BCUL depuis le site Provence. La bibliothécaire a participé à certains des ateliers de formation, destinés aux élèves de 2<sup>e</sup> et 3<sup>e</sup> années, et particulièrement pour les travaux de maturité, donnés en collaboration avec la BCUL site Riponne.

Les conditions de prêt ont été définies en accord avec les pratiques de la BCUL, notamment pour la mutualisation des retours, et en adéquation avec la mission d'un site situé au cœur d'un établissement scolaire. Compte tenu de la petite taille du fonds, une limitation d'emprunt a été fixée à 5 ouvrages.

Les locaux ont été agrémentés avec le marquage BCUL et l'habillage du guichet d'accueil a été choisi avec le Directeur du gymnase. La collaboration a également été très fructueuse pour la communication des informations sur les sites Web respectifs et pour les brochures propres à chaque institution.

Point d'orgue concluant l'année 2013, la partie conviviale de l'Assemblée Annuelle de la BCUL s'est déroulée au Gymnase Provence.

## La Bibliothèque en tant que lieu

Conçu il y a plus de trente ans pour une communauté universitaire composée de deux fois moins d'étudiants, le site Unithèque de la BCU Lausanne a su faire face vaillamment à l'évolution des besoins jusqu'à aujourd'hui. Mais le constat est là : les magasins sont pleins (un report d'une partie des fonds dans des espaces externes non spécifiquement conçus pour cela conduit à une réduction du niveau de service. Il

n'est ainsi plus possible d'assurer un délai pour la mise à disposition de tous les documents, l'accès à certains d'entre eux dépendant prosaïquement de l'état d'un petit chemin de montagne non dégagé en hiver). De même, les places de travail offertes aux chercheurs sont en nombre totalement insuffisant, conduisant à des phénomènes désagréables de tensions entre usagers pour l'obtention et la conservation d'une place de travail dans le libreaccès durant les périodes de forte affluence, phénomène auquel la mise à disposition de places supplémentaires dans d'autres locaux de l'UNIL ne parvient que partiellement à remédier, sans parler des chercheurs qui évitent simplement les lieux durant ces périodes.

De plus, l'absence de mesures techniques adéquates au niveau du bâtiment (vidéo protection par exemple) rend celui-ci plus propice à la répétition de vols du matériel informatique des usagers, péjorant d'autant les conditions de travail des usagers de la Bibliothèque.

Un agrandissement est nécessaire et il aura lieu. Sur la base d'une évaluation des besoins pour la prochaine période de 20 ans, la BCUL a établi en 2010 un rapport qui a conduit le Conseil d'État à valider un crédit d'étude pour l'agrandissement du bâtiment de l'Unithèque. Une organisation ad hoc a été mise en place sous la responsabilité du Bureau pour Dorigny (BUD) dans un premier temps, puis sous celle conjointe des Service immeubles, patrimoine et logistique (SIPAL) et UniBat. Les travaux de planification ont malheureusement subi quelques retards du fait des difficultés liées à un autre projet de construction sur le campus et à une priorisation des projets au sein du campus, mais ils ont pu être réinitiés pour viser à définir le programme de cette extension sous la forme d'un exposé des motifs et projet de décret (EMPD) à livrer au Conseil d'État à la mi-2014.

Le site Internef de la BCU Lausanne a planché en 2013 sur le projet d'extension et aménagement des nouveaux espaces et rédigé le rapport du concept final d'aménagement de l'extension du site Internef. Suite au redéploiement des facultés dans le quartier Dorigny, sa surface augmentera de 400 mètres carrés au 1<sup>er</sup> étage, sur la galerie. Les travaux d'agrandissement auront lieu durant les mois de juillet et août 2014. Le nouvel espace permettra d'augmenter les places de travail et de créer six petites salles de travail en groupe. Une salle plus grande sera également aménagée : elle permettra d'organiser des formations à la recherche



documentaire et à l'utilisation des bases de données. Cette salle sera accessible aux usagers en période de forte affluence. L'actuelle banque d'accueil sera remplacée par un guichet plus spacieux et plus fonctionnel.

### Chiffres-clés 2013

BCU Lausanne	2013	(2012)	Site Riponne	Site Unithèque	Site Internef	Site Provence
B4 Utilisateurs actifs	<b>23'909</b>	(24'486)				
B5 Fréquentation (nombre de visites)	<b>1'862'341</b>	(1'857'377)	341'555	1'054'110	466'076	600
D14 Points de desserte	<b>4</b>	(3)	1	1	1	1
D15 Surface d'exploitation	<b>21'400 m<sup>2</sup></b>	(21'300 m <sup>2</sup> )				
D16 - dont surface publique	<b>8'452 m<sup>2</sup></b>	(8'352 m <sup>2</sup> )				
D17 Places de travail publiques	<b>1'552</b>	(1'513)				
D18 - dont places de travail informatisées	<b>97</b>	(89)				
D19 - dont places de travail audiovisuelles	<b>49</b>	(44)				
D20 Durée d'ouverture annuelle (jours)	<b>341</b>	(345)				
D21 Durée d'ouverture hebdomadaire (heures)	<b>105</b>	(105)				
D22 Collections en libre-accès (unités physiques)	<b>612'557</b>	(600'462)				
D23 Collections de référence	<b>590'599</b>	(586'866)				
F37 Offre totale	<b>7'655'099</b>	(7'542'089)				
F43 Documents audiovisuels	<b>67'035</b>	(62'693)				
F45 Journaux et périodiques électroniques	<b>43'611</b>	(40'957)				
F46 Bases de données et licences électroniques	<b>4'563</b>	(3'456)				
F47 Bases de données et documents numériques consultables en ligne	<b>293'573</b>	(240'188)				



# 2.

## Services au public

### Prêt

Quelques chiffres pour illustrer l'année 2013 du prêt sur le site Unithèque :

- 167'883 prêts (y compris PEB entrants et « prêts sur place » en salle de consultation)
- 132'592 prêts effectués aux guichets
- 35'291 prêts effectués par la borne
- Diminution de la masse de prêts à la borne de 8.26% par rapport à 2012.
- 126'629 documents sont sortis du libre-accès
- 38'041 documents sont sortis des magasins
- En 2013, la répartition était de 76.62%
- On constate une diminution des sorties du libre-accès de 1.62%.

Par rapport à 2012 :

- Les sorties au guichet diminuent de 2.21%
- Les inscriptions sur les sites de Dorigny passent de 2'105 à 2'146 en 2013 et augmentent ainsi de 1.9%
- Les retours diminuent de 3.06%
- La fréquentation du site Unithèque a progressé d'environ 1.2% (+12'414), soit un nombre total de passages de 1'054'110
- À noter que 96.75% des commandes reçues sont traitées dans l'heure.

Après une longue période d'intérim, un nouveau responsable est arrivé en décembre 2013. L'équipe est composée de 11 collaborateurs (chef et 1 surveillant fixe inclus), ce qui représente 6.45 ETP et de 7 collaborateurs auxiliaires (surveillants au bénéfice d'un CDD représentant env. 2.2 ETP). Ces derniers ont assuré un total d'environ 5'660 heures de travail.

Par ailleurs, plusieurs personnes ont été accueillies dans le cadre de programmes d'emploi temporaire (PET). Cela représente un volume d'heures de travail d'environ 2'230.

La mutualisation des retours des documents multimédias et des partitions musicales est pratiquée depuis septembre 2013.

En ce qui concerne la gestion des magasins, il a été nécessaire de déplacer les cotes UMB, UPB, ainsi que partielle-

ment les UPA, afin de créer de la place pour les nouvelles cotes USA/USB/USC.

Le service du Prêt du site Riponne a introduit quelques nouvelles prestations :

- Prêt par poste : depuis février 2013, les usagers peuvent commander via l'OPAC des documents de la BCUL et les recevoir par poste pour la somme de CHF 13.-/document
- Mutualisation des retours sur les sites de la BCUL : tous les documents des fonds de la BCUL peuvent être rendus sur tous les sites BCUL sans distinction de supports (y compris sur le site de Provence)
- Prêt de 30 documents tous supports confondus : dans le cadre de la simplification des règles de prêt, le service du Prêt a testé le prêt de 30 documents sans limite par catégorie de supports. La première période de test a eu lieu de juillet à août et ne concernait que le site Riponne et ses collections :
  - Le nombre des sorties enregistrées au guichet a augmenté de 1.76% et cela malgré une diminution de la fréquentation du site
  - Ce sont les CD audio qui ont enregistré la plus forte augmentation des sorties de 15.70%.

L'opération a été reconduite le 1<sup>er</sup> décembre 2013 pour trois mois et concernait les sites principaux de la BCUL.

Pour le mois de décembre on a observé une augmentation des sorties de 11.87% pour le site Riponne et de 4.3% pour le site Unithèque.

Par rapport à l'ensemble des sites BCUL, le site Riponne effectue :

- Le 52% des sorties et consultations (la BCUL/U le 41%, la BCUL/I le 7%)
- Le 55% des retours (la BCUL/U le 36%, la BCUL/I le 9%)
- Le 41% des demandes télébibliothèque (la BCUL/U le 54%, la BCUL/I le 3%, le DABC le 2%)
- Le 55% des nouvelles inscriptions, les sites universitaires le 43%.

Par rapport à 2012, les indicateurs du site Riponne montrent :

- Une diminution des sorties et consultations de 2.11%
- Une diminution des retours de 3.06%
- Une diminution des nouvelles inscriptions de 18%



- Une diminution des demandes télébibliothèque de 11.55%
- Une diminution de la fréquentation du site de 14.41%.

Le guichet du site Internef est ouvert du lundi au vendredi de 9 h à 18 h ; il offre un service de prêt, d'accueil et d'information : un même lieu pour différents services au public.

Par rapport à 2012 :

- Au guichet de la BCUL site Internef, les transactions de prêt dans leur ensemble accusent une très légère baisse de 1.4%
- Par contre, les transactions de prêt d'ouvrages appartenant à nos fonds sont en hausse de 1.6%
- Si l'on considère les sorties des ouvrages de Droit et de Sciences économiques, tous guichets confondus, les statistiques sont également en hausse en 2013 de +2.2%. Ce sont donc les transactions de prêt des documents d'autres disciplines qui font baisser les statistiques. Les bibliothécaires de l'Internef ont assuré 2'374 heures de présence au guichet unique de la BCUL site Internef
- 24'530 usagers ont été servis
- 15'637 demandes de renseignements ont été traitées.

Le site Provence est ouvert depuis le 26 août 2013 et le service de Prêt fonctionne uniquement pendant les périodes scolaires, soit durant 15 semaines pour l'année 2013. Les 105 nouveaux élèves du Gymnase ont été inscrits d'office.

Depuis son ouverture le site Provence a enregistré 223 transactions (70 emprunts, 14 prolongations, 139 retours).

La fonction de retour pour les ouvrages des sites BCUL est particulièrement appréciée par le public du Gymnase notamment pour les documents empruntés sur le site Unithèque. L'ouverture du site Provence étant très récente, l'usage des lieux, ainsi que l'utilisation des ressources locales ne sont pas encore ancrés dans les habitudes des élèves et des enseignants du Gymnase.

## Prêt entre bibliothèques

Le service du Prêt entre bibliothèques (PEB) a une mission double :

- Compléter « temporairement » les collections de la BCUL pour les besoins d'information précis de ses usagers. Il s'agit d'emprunter des documents ou d'acheter des repro-

ductions d'articles auprès de bibliothèques partenaires de Suisse ou de l'étranger, sur la base d'une demande faite par l'utilisateur dans le catalogue RERO. La BCUL Lausanne prend à sa charge les frais postaux liés aux envois et l'utilisateur paie une participation

- Le service répond aux demandes de bibliothèques partenaires suisses ou étrangères en prêtant des documents des collections de la BCUL ou en fournissant des reproductions. À l'exception du prêt aux bibliothèques du Réseau Romand (gratuité réciproque), cette prestation est facturée annuellement aux bibliothèques clientes.

Le service du PEB de la BCUL travaille 51 semaines, mais reste ouvert toute l'année par le biais d'ILLRÉRO. Il émet pour ses usagers 17% des demandes de PEB de tout RERO. Par ailleurs, il traite plus de 17% des demandes des autres bibliothèques dans ILLRÉRO, ce qui fait de la BCUL un acteur important dans ce domaine.

En 2013, le volume des demandes de PEB était globalement en légère baisse, avec toujours des variations du simple au double selon les mois du rythme universitaire.

Les usagers BCUL ont fait 10'667 demandes, honorées de 11'364 documents (livres ou reproductions).

Les bibliothèques nous ont adressé 10'866 demandes de PEB, auxquelles nous avons répondu par la fourniture de 11'627 documents.

Une nouvelle prestation : le « prêt direct payant par poste » accessible en ligne dans le catalogue du Réseau vaudois a été mis en œuvre par la BCUL, bibliothèque pilote du site vaudois RERO. Depuis la diffusion du communiqué de presse le 5 février 2013, les usagers ont profité de ce service proposé pour le prix de CHF 13.-/document, démontrant ainsi qu'il répond à un besoin réel. L'écho favorable a dépassé nos attentes et nous encourage à faire connaître cette fonctionnalité à d'autres bibliothèques du réseau.

Dans cette seconde année du service fusionné, nous avons pu constater les bénéfices de cette réorganisation en termes d'ouverture maximale du Service, de mise à disposition rapide des documents pour les usagers de la BCUL et d'une manière générale un fonctionnement fluide, grâce à une équipe polyvalente capable de se relayer pour assurer la continuité des prestations.



## Accueil et renseignements

Le service de l'Accueil et des Renseignements de la BCUL site Riponne est chargé d'accueillir les publics, de les renseigner, sur place et à distance, et de les former à la recherche documentaire.

En 2013, le guichet des Renseignements a été ouvert 1'895 heures. L'équipe s'est étoffée en accueillant 4 bibliothécaires, portant le total à 14 collaborateurs qui se relaient au guichet.

Sur l'année, 15'578 personnes ont été renseignées, dont 1'375 par téléphone, et 18'112 renseignements ont été fournis. Au niveau des prestations, les proportions sont stables: la moitié des questions concerne la recherche de documents et d'information dans les catalogues, les bases de données et sur Internet. Si l'on constate une légère baisse des personnes renseignées (-5,7% par rapport à 2012, année record), les chiffres sont toutefois supérieurs à ceux des années 2004 à 2007 et équivalents à ceux de 2008 à 2011.

Les questions à distance sont en hausse de 12%, avec 485 demandes adressées à [info-riponne@bcu.unil.ch](mailto:info-riponne@bcu.unil.ch) ou parvenues via le formulaire de contact du site Web. 63% d'entre elles ont été traitées par le Service, les autres redirigées vers d'autres collègues.

Avec la mise en place progressive d'Explore, l'outil de découverte en version «beta» qui permet une recherche simultanée dans les catalogues et une sélection de ressources électroniques, des réajustements sont en cours sur les postes publics situés dans les locaux du site Riponne, afin de permettre le meilleur accès possible aux ressources documentaires proposées. Avec près de 30'000 sessions, les postes dits «Internet» sont utilisés très régulièrement, de même que ceux disposant de logiciels de bureautique. Sur les autres postes priorité est donnée aux recherches documentaires, ainsi qu'à l'accès aux ressources numériques grand public: presse régionale, suisse et internationale, archives de presse, encyclopédies et dictionnaires. À noter l'utilisation importante de Scriptorium dans nos locaux, pourtant accessible librement sur le Web.

Cette année, un groupe de travail a par ailleurs proposé un plan d'action pour la valorisation des ressources numériques grand public, suite à l'enquête sur le sujet réalisée

en 2012. Plusieurs actions seront mises en place dès 2014. Le Service a également conduit avec le service de Communication le concours de textes de rap «*Le Savoir est une arme*» et collaboré à la production de contenus pour le nouveau site Web, ainsi qu'à la réalisation d'une nouvelle brochure d'information pour les usagers.

Le guichet Info+ est le service d'information et d'aide à la recherche documentaire du site Unithèque, sur le campus de Dorigny. Il est ouvert du lundi au vendredi de 10h à 18h (de 10h à 12h et de 14h à 16h durant les vacances universitaires) et renseigne également par téléphone et par e-mail.

Il répond aux questions d'informations relatives à la Bibliothèque et à ses services, oriente les lecteurs dans leurs recherches en libre-accès et renseigne sur le système de classification des documents, fournit une aide pour les recherches dans le catalogue, les outils de référence et les bases de données, conseille pour la fourniture de documents et l'utilisation du prêt entre bibliothèques, réoriente les questions qui exigent des réponses plus spécifiques vers les services et spécialistes des domaines concernés.

Le Service met également à disposition du public un espace avec huit ordinateurs destinés à la consultation des catalogues, des bases de données et des ressources électroniques.

Son principal public est la communauté universitaire de l'UNIL, mais il est également utilisé par de nombreux étudiants d'autres universités ou écoles, des gymnasiens, ainsi que de nombreuses personnes non affiliées à des études, mais ayant un intérêt particulier pour les collections universitaires offertes sur le site Unithèque.

En 2013, le Service a assuré 1'452 heures d'ouverture, grâce à une équipe de 24 bibliothécaires fonctionnant par tournus, seuls ou à deux selon les périodes de fréquentation.

10'000 personnes ont fait appel au service Info+ soit en se présentant au guichet, soit en téléphonant ou en posant leur question par e-mail.

Les questions posées se répartissent comme suit :

- 30% de demandes générales concernant la BCUL (inscriptions, cartes de lecteur, sites, services, prestations)
- 18% de recherches auteur/titre, cote, dans le catalogue
- 18% de questions sur le prêt et le prêt entre bibliothèques



– 10% de questions techniques comme l'impression, les téléchargements et sauvegardes de fichiers, ou encore les photocopies.

Le reste des questions se partage entre des demandes d'orientation dans les collections en libre-accès, sur les recherches pointues dans les bases de données, des recherches dans les périodiques papier et électroniques, ou encore sur la méthodologie de recherche dans le catalogue, sur les services de l'UNIL ou d'autres bibliothèques. L'éventail de questions auquel le service Info+ répond est extrêmement large.

## Formation des usagers

### Savoir chercher l'information scientifique

Les bibliothécaires spécialistes forment les étudiants en intervenant dans les cursus universitaires, en concertation avec les professeurs.

En 2013, 34 cours ont été donnés, parfois à plusieurs reprises selon les effectifs, ce qui représente 80 interventions pour plus de 2'000 étudiants, principalement en première année Bachelor.

Le Centre de soutien à l'enseignement de l'UNIL (CSE) a fourni une analyse qualitative des commentaires recueillis sur l'ensemble des évaluations de cours faites par les étudiants. Il en ressort une très bonne satisfaction, tant sur les contenus que sur l'enseignement. En revanche la demande de recevoir de tels cours plus tôt dans le semestre est récurrente.

### Clôture du projet Magellan

Entre 2010 et 2013, une autre stratégie a été explorée: en partenariat avec le site Unithèque de la BCU Lausanne, l'UNIL a lancé le projet «Magellan», dans le but de permettre aux étudiants d'acquérir et de valoriser leurs compétences informationnelles. La responsable de la Formation et la coordinatrice du projet à l'UNIL ont travaillé avec des sections pilotes pour inciter leurs étudiants à construire par eux-mêmes leur programme de formation: des tests d'auto-évaluation et des cours habituels et tutoriels compilés sur

un site Web par domaines de compétences ont été mis à disposition et promus. En relation avec le Référentiel des compétences des Hautes écoles suisses, un certificat a été prévu, composé d'une évaluation puis d'un portfolio.

Le Comité de pilotage du projet a dressé un bilan en demi-teintes. Globalement, ni l'approche de formation en «libre-service», ni la possibilité de faire certifier de telles compétences n'ont motivé les sections pilotes. La faculté des Sciences sociales et politiques a toutefois été convaincue de revoir ses exigences à la hausse, ce qui fut l'occasion d'offrir un nouveau format de cours hybride (présentiel et à distance).

L'UNIL et la BCU Lausanne vont continuer à unir leurs efforts pour transmettre et valoriser la culture informationnelle. Certains outils développés vont être pérennisés, ainsi que le nom «Magellan», qui désigne désormais uniquement le site Web dont les contenus seront enrichis.

### Politique de formation

Compte tenu de la fréquentation en baisse depuis plusieurs années, les visites guidées et les formations données à dates fixes ont été supprimées. Il manquait toutefois un cadre pour faire évoluer les prestations dans leur ensemble: une Politique de formation a été rédigée, afin de mieux répondre aux besoins de la communauté universitaire. Pour chaque domaine du Référentiel de compétences des Hautes écoles suisses, le niveau de compétences visé par nos formations y est explicité. Un ajustement des objectifs et modes d'apprentissage en découlera.

## Numérisation

### Numérisation centrale BCU

La bonne réputation du service de Numérisation, basée sur la qualité des résultats, des délais tenus, ainsi que sur le traitement post-numérisation, génère une demande chaque fois plus grande de la part des autres services. Ainsi, la limite de la «cellule» de numérisation, composée d'une seule personne à 50%, est atteinte.



Si, en 2011, 12'492 pages avaient été numérisées et en 2012 15'938 pages, ce sont plus de 20'000 pages qui l'ont été en 2013. On observe une nette progression, notamment dans les services des Manuscrits et des Archives musicales.

### Numérisation externalisée

L'effort de numérisation des documents patrimoniaux a porté sur deux axes principaux :

1. Obtention de reproductions numériques intégrales de Valdencia anciens (auteurs, imprimeurs, sujets vaudois) auprès de bibliothèques diverses + Google + bases de données
  - 12 ouvrages importants pour le patrimoine vaudois, mais absents de nos collections, ont été numérisés par des bibliothèques suisses ou étrangères à notre demande, soit (en comptant 300 pages/volume), env. 3'600 pages.

### 2. Numérisation de la presse vaudoise

- Le Nouvelliste vaudois (1822-1914) : 88'685 pages
- 34 journaux satiriques vaudois (19<sup>e</sup> et 20<sup>e</sup> siècles) : 12'348 pages
- UNI-Lausanne / Allez savoir / Uniscope (1971-2013) : 14'232 pages

L'entreprise ASSY S.A. nous a par ailleurs offert la numérisation d'un lot comprenant 11 ouvrages (5'400 pages) très précieux, annotés en vue de leur intégration éventuelle au projet [www.annotatedbooksonline](http://www.annotatedbooksonline) (ABO).

Services demandeurs	Nombre de pages numérisées (2013)	Nombre de pages numérisées (2012)	Différence
Manuscrits	10'259	6'008	+4'251
Archives musicales	5'608	2'710	+2'898
UNIL	1'751	5'068	-3'317
Collections académiques	1'411	673	+738
Réserve précieuse	643	974	-331
Documentation vaudoise	431	-	-
Prêt entre bibliothèques	165	181	-16
Externe	187	227	-40
Atelier de photographies	133	-	-
Communication	128	73	+55
CirDoc	105	-	-
CRLR	49	-	-
Périodiques	22	-	-
<b>TOTAL</b>	<b>20'892</b>	<b>15'938</b>	<b>+4'954</b>



Utilisation/BCU Lausanne	2013	(2012)
G58 Nombre de visites guidées et de formations	211	(254)
BF24 Participation aux visites et formations	4'017	(3'702)
G59 Total prêts (nombre de prêts enregistrés)	582'111	(592'089)
G60 – dont prêts envoyés à d'autres bibliothèques	11'490	(12'451)
G61 – dont prêts reçus d'autres bibliothèques	13'405	(14'105)
BC16 Taux de prêt de la Bibliothèque en libre-accès, part de la collection en %	5.83%	(5.84%)
BF25 Prêts de la Bibliothèque en libre-accès	450'266	(450'801)
BF26 Prêt : part des imprimés	399'965	(420'365)
BF27 Prêt : part des médias audiovisuels	173'014	(162'125)
BF29 Utilisation de la Bibliothèque en libre-accès (nombre de sorties et non pas d'ouvrages prêtés)	143'589	(143'604)
G63 Total de l'utilisation de documents spéciaux ou précieux	10'901	(10'729)
G64 – dont manuscrits ou imprimés anciens	8'251	(6'986)
G66 – dont cartes et plans	80	(221)
G67 – dont autres médias	2'570	(3'522)
G68 Nombre de reproductions effectuées (numériques)	690	(519)
G69 Propositions d'achats réalisées (nombre de titres)	15'253	(4'194)
G71 Nombre d'accès aux bases de données et documents numériques individuels	25'574'945	(120'432'516)
G72 Nombre d'accès aux journaux et périodiques électroniques	1'463'931	(1'338'140)



Mrs. Mort

A drawing of a bird, possibly a dove, with its wings spread, is mounted on a piece of white fabric. The drawing is done in a sketchy, charcoal-like style. The bird is positioned below the text "Mrs. Mort".

# Développement des collections

# 3.

## Collections académiques et grand public

La constitution de collections de monographies en adéquation avec les besoins et priorités pour l'enseignement et la recherche de l'UNIL fait partie intégrante des missions de la BCUL. Les collections dites académiques sont ainsi placées sous le pilotage de bibliothécaires scientifiques qui ont la responsabilité d'un ou plusieurs domaines. Sur la base de politiques d'acquisition validées et mises à jour en concertation avec le corps enseignant des Facultés, Instituts et Sections de l'UNIL, une sélection rigoureuse est effectuée dans l'offre souvent foisonnante des éditeurs et diffuseurs de documentation scientifique. Des contacts fréquents avec les professeurs et les membres du corps intermédiaire, au jour le jour, permettent de répondre aux propositions d'achat, et d'assurer ainsi un service de proximité. Pour être à l'écoute des besoins de leurs usagers, en particulier des prescripteurs que sont les membres du corps enseignant de l'UNIL, les bibliothécaires scientifiques participent à certaines réunions au sein des Sections, ce qui leur permet d'assurer la continuité du service à la communauté universitaire: la pertinence et la richesse des collections universitaires de la BCUL s'en trouvent ainsi accrues.

L'année 2013 est marquée par l'engagement et la solidarité entre les membres de l'équipe des bibliothécaires scientifiques, qui ont pu garantir la poursuite du développement des collections malgré des vacances de postes. Les budgets d'acquisition des monographies, suites, livres électroniques (hors licences) ont été dépensés conformément aux prévisions. Près de 15'000 documents ont ainsi été acquis pour les collections des sciences sociales et humaines, moyens audiovisuels (DVD) compris, et près de 2'300 pour les collections de Droit et de Sciences économiques. L'enrichissement des notices bibliographiques par l'indexation matières s'est poursuivi, désormais avec le Vocabulaire RAMEAU adopté par le Réseau des bibliothèques de Suisse occidentale (RERO): sur le site Unithèque, 64% des notices ont fait l'objet d'une indexation directe par les bibliothécaires scientifiques, respectivement 43% sur le site Internef.

Un important travail de promotion des collections a également été entrepris en 2013 lors de la refonte du site Web de la BCUL. Le résultat présente aux usagers les ressources disponibles au travers d'entrées par domaines, conçues comme autant de portails donnant accès à l'information scientifique proposée par la BCUL.

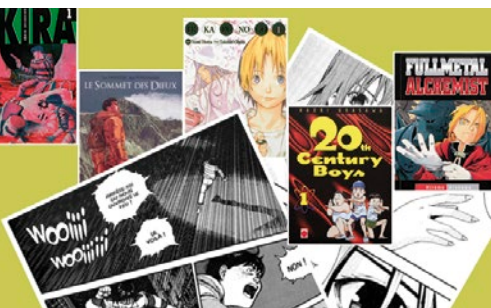
L'évolution des enseignements et de la recherche, tant au sein de l'UNIL qu'en général, est rapide. L'émergence de l'interdisciplinarité, des pôles d'excellence, les contraintes d'évaluation de la recherche, l'ensemble des conditions-cadres, ont une influence en profondeur sur la constitution des collections. Une actualisation des politiques de développement de ces collections s'impose, pour assurer l'adéquation et la pertinence des contenus proposés, avec la souplesse qu'un environnement changeant impose également. Par ailleurs, l'implication des bibliothécaires scientifiques dans la constitution des collections universitaires ne se limite plus aux seules monographies: gestion des portefeuilles de revues scientifiques, sélection des documents audiovisuels, propositions d'achat de livres électroniques à l'unité ou par paquets, modifications de conditions pour les licences (passage vers le tout numérique des titres de revues proposés sur les plateformes d'accès par les éditeurs et diffuseurs) et acquisition de bases de données en font aussi partie. Les activités des bibliothécaires scientifiques s'étendent avec la diversification des supports de l'information et des modèles d'acquisition. Ces évolutions seront, avec les questions liées aux données de la recherche, les enjeux majeurs des années à venir. Il faudra en tenir compte pour offrir la garantie que la mission de la BCUL en faveur de la communauté universitaire lausannoise soit poursuivie.

## Monographies

En 2013, nous avons enrichi nos collections de 8'993 documents (8'698 en 2012), dont 90% de livres et 10% de multimédias.

À noter les points suivants pour le site Riponne:

- Les dépenses s'élèvent à CHF 306'376.- (y. c. CHF 33'000.- pour les périodiques)
- Avec plus de 61'000 prêts pour 7'250 DVD en libre-accès, 4'450 prêts de livres audio et plus de 700 pour les méthodes de langue, la vocation multimédia de la BCUL site Riponne s'affirme encore et toujours!
- Tout au long de l'année, des présentations thématiques en Agora, Fenêtre sur..., Parenthèse, ainsi que le tourniquet, ont permis de mettre en valeur une partie des fonds du site Riponne déposés pour l'essentiel en magasins
- Le déplacement des DVD documentaires dans la pièce jouxtant la salle de travail



– L'installation d'un lot de mangas au même endroit et d'un choix de BD sur la galerie au-dessus du guichet de Prêt.

Le site Riponne de la BCU Lausanne a subi une très légère baisse du volume de ses acquisitions, 11'916 documents en 2013, soit une baisse de 3.91% par rapport aux 12'401 documents acquis en 2012. Les Collections générales, enrichies cette année d'une collection de mangas destinée aux jeunes adultes, totalisent 8'993 acquisitions nouvelles, soit 75% du nombre des achats du site cantonal. Les acquisitions de la Documentation vaudoise (701), la Phonothèque (1360) et la Musicologie (862) représentent les 25% restants. Sélectionnée par les responsables des collections selon leur politique habituelle d'acquisition, cette masse de documents a été traitée par les 10 bibliothécaires documentalistes du service Circuit du Document (CirDoc), mis en place au dernier trimestre 2012. Ce nouveau service a poursuivi son organisation au cours de l'année 2013, travaillant à la mutualisation des tâches d'acquisition, de catalogage et d'indexation, afin de réduire les délais de traitement des documents.

Le processus d'acquisition des monographies, une fois la sélection effectuée, passe par une série d'étapes impliquant plusieurs services, allant de la gestion des commandes à la mise à disposition des ouvrages dûment étiquetés selon les plans de classement dans les espaces publics et les magasins.

Sur les sites Unithèque et Internef, pour toutes les collections destinées prioritairement au public universitaire, les services ont créé 17'829 lignes de commandes, dont 16'580 ont été reçues avant la fin de l'année. On note ici une augmentation de 1'984 unités par rapport à l'an passé (+11%). Dans ce cadre, la BCUL entretient des relations commerciales avec une centaine de fournisseurs en Suisse et à l'international. Le nombre de fournisseurs est en diminution, suite notamment, sur le site Unithèque, à la concentration de la responsabilité de la relation commerciale au sein d'un seul service. Le service CirDoc rencontre ainsi régulièrement les principaux fournisseurs et prend en charge leur évaluation en termes de temps de traitement et de livraison des commandes, de prix, de qualité des interfaces mises à disposition et de service à la clientèle. Ce travail sera poursuivi en 2014.

Sur le site Unithèque, 15'388 volumes (livres et DVD) ont été traités et mis à disposition du public, pour les collections liées aux enseignements et à la recherche de l'UNIL en sciences

humaines et sociales, ainsi que pour les collections de base en Sciences et en Médecine. Compte tenu de certains délais de livraison, un solde d'environ un millier de documents a été réceptionné et sera mis à disposition début 2014. Sur le site Internef, 2'265 documents ont été traités dans le courant de l'année 2013, dont 159 ouvrages reçus en don.

Signaler tous ces documents dans le catalogue est une importante activité des services de la BCUL. Courant 2013, le service en charge du catalogage sur le site Unithèque a généré 10'764 notices catalographiques, dont la moitié environ sur la base de notices importées au travers du système de gestion informatisé depuis d'autres bases de données. Il faut ajouter à ces notices plus de 8'542 «raccrochages», soit l'opération consistant à compléter par des éléments de gestion locale des notices déjà existantes dans le système commun du Réseau des bibliothèques de Suisse occidentale (RERO). Sur le site Internef de la BCUL les chiffres se montent à 360 notices créées et 1'068 «raccrochages».

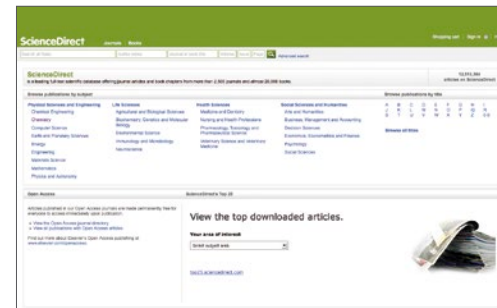
L'ensemble des chiffres de production ne varie que marginalement par rapport à l'année précédente. Les budgets, les taux de change et les effectifs étant restés stables entre 2012 et 2013, le traitement se déroule sans différences notables. Par contre, l'effort du personnel s'est encore porté sur le temps de traitement: ce dernier est en effet passé, pour les collections du site Unithèque à 40 jours, alors qu'il était évalué, après une restructuration des services, à 46 jours en 2011.

## Dons

La BCUL développe également ses fonds par l'intégration de dons, si leur contenu est en adéquation avec les politiques de développement des collections et que l'ouvrage n'est pas encore en la possession de la BCUL.

À ce titre, le site Unithèque a eu le plaisir d'intégrer et de traiter des dons significatifs en Antiquité (don Paunier), en Histoire et Sciences politiques (don Maeder), en Sciences sociales (don Centlivres) et en Histoire de l'art (don Wiener).

De nombreux autres dons sont venus enrichir les collections ou sont encore en attente de traitement, notamment en raison de la difficulté à trouver des forces de travail disposant de connaissances suffisantes en langues dites rares.



Sur le site Riponne de la BCUL, un total de 1'420 volumes ont été reçu en don et traités, contre 750 en 2012. Parmi ceux-ci, un peu plus de la moitié ont été incorporés dans les collections. La part des nouveaux titres parmi les ouvrages conservés se monte à un peu moins de 20%. Ces chiffres soulignent que les dons sont une source majeure d'enrichissement de nos collections; leur intérêt pour la vocation patrimoniale de la BCUL est évident, puisqu'ils concourent notamment à l'exhaustivité du Dépôt légal.

### Thèses et échanges

Le traitement des Thèses est rattaché depuis avril 2013 au service du Circuit du Document (CirDoc) sur le site Unithèque. Cette activité était auparavant rattachée au service des Publications en série. Ce service gère les thèses de l'UNIL.

Les versions imprimées des thèses lausannoises sont référencées dans le catalogue RERO. Les versions électroniques, facultatives pour l'ensemble des Facultés, sont insérées dans le serveur académique lausannois (SERVAL).

Le nombre minimal d'exemplaires à remettre à la BCU Lausanne est de trois. Un exemplaire est dédié à la conservation pérenne (site Unithèque), un autre est mis à disposition du public par le biais des collections (site Unithèque ou site Internef) et le dernier est destiné à la Bibliothèque nationale suisse. Celle-ci a pour mandat légal de collectionner, de répertorier, de conserver et de mettre à disposition les thèses imprimées des universités suisses.

Seules les thèses de droit sont encore envoyées aux bibliothèques partenaires.

Le nombre de thèses lausannoises reçues en 2013 (230) est stable par rapport à 2012 (242).

## Bibliothèque numérique

### Bases de données et e-journals

La plateforme ScienceDirect d'Elsevier est sans conteste la plus consultée à Lausanne, avec plus de 420'000 téléchargements par an pour quelque 2'200 revues scientifiques,

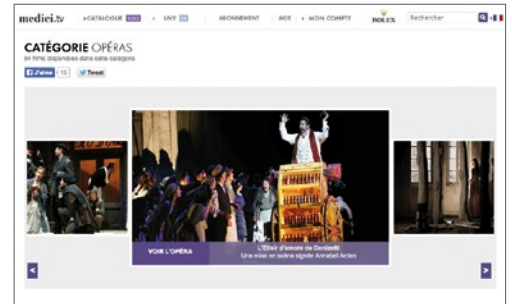
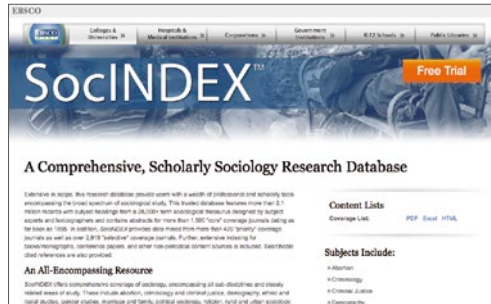
et aussi la ressource la plus coûteuse. L'année 2013 était celle du renouvellement triennal pour la période 2014-2016 et a impliqué un gros travail d'analyse des indicateurs et des conditions contractuelles de l'éditeur. Des résultats significatifs limitant l'augmentation annuelle durant ces trois prochaines années ont été obtenus dans le cadre du groupe de travail mis en place par le consortium suisse des bibliothèques auquel a participé activement la coordinatrice de la BCUL.

Du côté des revues en sciences sociales et humaines (SSH), la licence De Gruyter a été élargie à l'ensemble des revues SSH, ces revues étant particulièrement importantes en Lettres et en SSP.

De nouvelles bases de données viennent augmenter l'offre en Sciences sociales, offre particulièrement riche en raison, notamment, de la présence du projet FORS (Centre de compétences suisse en sciences sociales) sur le campus. *SocIndex with Full Text* d'Ebsco, ainsi que *l'International Bibliography of Social Sciences (IBSS)* de ProQuest sont désormais disponibles, en plus de *Sociological Abstracts* de ProQuest. En dépit d'un certain recoupement, ces bases sont avant tout complémentaires.

Depuis quelques années on voit se développer une offre de contenus sous forme de vidéos. Alexander Street Press, maison d'édition créée il y a une décennie, s'est spécialisée dans la mise à disposition de vidéos pour la communauté académique. Son produit phare, *Ethnographic Video Online (I et II)*, est disponible depuis quelques années. D'autres bases sont désormais aussi accessibles: *LGBT Studies in Video*, *Women and Social Movement International*, ainsi que *Counseling and Therapy in Video (I à III)* et *The Video Journal of Counseling*. Chez le même éditeur *American Film Scripts Online* a été pris en test durant une année. Par ailleurs, dans le domaine des sciences de la vie, le *Journal of Visualized Experiments (JoVE)* est désormais disponible.

L'offre numérique dans le champ des Humanités est moins étendue. Néanmoins, des ressources pointues ont pu être acquises pour le grand intérêt des spécialistes: le fameux *Grand dictionnaire Ricci de la langue chinoise (Brill)*, *Teatro español del Siglo de Oro (TESO)*, et la *Bibliografía de la Literatura española (BLE)* chez ProQuest, *L'Année philologique* via l'interface Ebsco. Base de données multidisciplinaire, l'accès au *Yearbook of International Organizations Online (YIOO)* de Brill en intéressera aussi plus d'un.



Dans le domaine biomédical, les enjeux sont toujours très importants dans l'examen fin des revues scientifiques, au sein ou en complément des grands paquets. Néanmoins, de nouvelles bases viennent aussi compléter une offre déjà fort riche : *MITCognet* du Massachusetts Institute of Technology (MIT) en neurosciences et sciences cognitives, le *Royal Marsden Manual Online (RMMO)* chez Wiley et le fameux *Merck Index Online* de la Royal Society of Chemistry.

L'enrichissement principal, cependant, pour le biomédical, comme pour tous les autres domaines de recherches, est sans conteste l'acquisition de toutes les archives disponibles chez Thomson Reuters. Ce dernier a lancé, courant 2013, un nouveau paquet intitulé Citation Connection, disponible sur le campus, qui comprend notamment les sous-ensembles suivants : *Book Citation Index - Conference Proceedings - Current Contents Connect - Data Citation Index - Derwent Innovations Index - Zoological Records - Biosis Citation - Index Chemicus - Current Chemical Reactions*. Ces différentes bases sont interrogeables indépendamment les unes des autres ou de manière transversale via l'interface du Web of Knowledge (WoK).

Si l'on parle essentiellement de ressources électroniques académiques, il ne faut pas oublier pour autant d'autres ressources, notamment dans le domaine musical, mises à disposition par la BCU Lausanne, en particulier pour le public du site Riponne. L'offre s'est élargie à *Medici.TV*, une plateforme de musique classique.

Par ailleurs, la BCU Lausanne poursuit son travail d'expertise dans la gestion des ressources électroniques en assurant la gestion de la licence Europresse, pour une entité complètement distincte de l'UNIL, la Direction générale de l'enseignement post-obligatoire (DGEP). De même, elle inclut dans ses licences *Cairn*, *Erudit* et *OpenEdition Freemium* la Haute École Pédagogique Vaud, lui permettant d'accéder ainsi à quelque 500 revues de sciences humaines en français, et plus de 3'000 encyclopédies de poche et ouvrages de référence. Enfin, la licence Europresse pour l'UNIL continue à inclure différents partenaires suisses romands, dont certains n'appartiennent pas au monde académique (le Réseau des bibliothèques neuchâteloises et jurassiennes et le réseau des bibliothèques municipales de Genève).

Cette ouverture à des partenariats extérieurs est caractéristique de l'évolution des accès aux ressources électroniques,

qui ne sont plus destinées dorénavant au seul public académique. L'infrastructure des accès informatiques et des modes d'authentification n'est pas encore prête à assumer ces élargissements, et, dans de nombreux cas, l'offre commerciale des éditeurs non plus, mais les besoins, eux, sont là, et clairement exprimés par différentes communautés gravitant dans le monde académique ou extérieur à celui-ci. La tâche de la BCU Lausanne est sans aucun doute de mettre en œuvre tous les moyens pour permettre, à terme, l'accès à des ressources numériques ciblées pour différents publics bien définis.

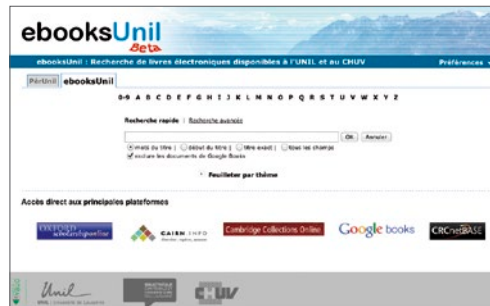
La question des moyens de gestion de ces ressources électroniques reste un enjeu important. La nouvelle interface de recherche, dite Explore, du réseau romand (RERO), introduite en 2012, ne donne pas encore pleinement satisfaction et n'est pas exploitée au maximum de ses possibilités. Rappelons qu'elle permettra ultérieurement d'identifier rapidement des contenus électroniques, qu'il s'agisse de revues, de bases de données ou de e-books, ces recherches étant bien entendu croisées avec toutes les ressources imprimées, traditionnellement répertoriées dans les catalogues de bibliothèque.

## E-books

L'essor des activités entourant les e-books, commencé en 2012 avec l'arrivée d'une nouvelle gestionnaire e-books, a continué en 2013. Trois collections achetées l'an dernier ont été enrichies de la collection 2014 : *Brill Middle Eastern and Islamic Studies*, *Emerald Business, Management and Economics* et *Springer Earth and Environmental Sciences*. De plus, la collection d'e-books italiens de l'éditeur Casalini, ainsi que la sélection multidisciplinaire d'e-books chez l'Harmathèque, sont régulièrement développées avec des achats ponctuels titre par titre. Notre abonnement à la plateforme Cairn a été élargi pour inclure tous les livres diffusés par ce fournisseur de ressources numériques francophones.

À cette collection de plus en plus importante d'e-books proposée par la BCUL viennent s'ajouter quatre nouvelles acquisitions d'envergure, notamment dans le domaine biomédical :

- Une sélection de 60 livres de l'éditeur biomédical Lippincott, Williams & Wilkins
- Quatre paquets d'e-books Cambridge Medicine



- La collection complète d'e-books de l'American Psychological Association (APA) couvrant les années 2001 à 2013
- La collection *Rousseau Online*, l'édition annotée du Tri-centenaire publiée par Slatkine, qui comprend les *Œuvres complètes* et des lettres de Jean-Jacques Rousseau.

La collection d'encyclopédies s'est également enrichie avec l'achat de 4 encyclopédies de l'éditeur Wiley dans diverses disciplines: *Encyclopedia of Ancient History*, *Encyclopedia of Forensic Science*, *Encyclopedia of Applied Linguistics* et *International Encyclopedia of Ethics*. La collection d'encyclopédies Brill a également été bonifiée avec l'ajout de *Encyclopedia of Ancient Greek Language and Linguistics*.

La collection d'e-books en Droit s'est accrue de manière particulièrement importante en 2013, grâce aux investissements de l'Institut Suisse de Droit Comparé, qui travaille en étroite collaboration avec les spécialistes de la collection de Droit du site Internef de la BCU Lausanne. Une importante collection de livres numériques de l'éditeur académique allemand NOMOS a été acquise et comprend toutes les collections de Droit des années 2013 et 2014, ainsi que tous les titres *European Law* publiés jusqu'à 2007. Par ailleurs, un bouquet d'e-books en Droit de l'éditeur anglais Cambridge, comptant 160 titres, a également été acheté.

Enfin, l'année 2013 a vu d'importants progrès au niveau mondial concernant la diffusion en Open Access d'e-books. En France, OpenEdition Freemium, qui a lancé un modèle innovant de soutien à l'Open Access pour les revues dès 2011, a élargi son modèle aux e-books fin 2013. Ce nouveau partenariat sera examiné en 2014, mais d'ores et déjà, en tant que partenaire depuis trois ans pour les revues, nous avons reçu gratuitement le plein accès à 75 e-books sur cette nouvelle plateforme.

### PérUnil et ebooksUnil – accès aux collections commerciales ou en Open Access

Le service des Publications en série du site Unithèque assure la gestion de PérUnil et d'ebooksUnil en collaboration étroite avec la Bibliothèque Universitaire de Médecine au CHUV (BiUM).

PérUnil recense désormais tous les périodiques papier des Instituts de biologie et médecine, de la BCUL, des Instituts de l'UNIL et des musées cantonaux, ainsi que les périodiques électroniques en texte intégral, disponibles sur les sites de l'UNIL et des Hospices vaudois.

EbookUnil recense les livres électroniques disponibles sur les sites de l'UNIL et des Hospices vaudois, ainsi que les livres anciens de la BCUL numérisés par Google Books.

Au 31 décembre 2013 on y trouve près de 41'000 titres de périodiques électroniques, plus de 8'500 titres de périodiques papier, et près de 53'000 titres de livres électroniques (dont 34'600 de Google Books).

Les périodiques et les livres électroniques sont acquis pour le campus UNIL soit par l'intermédiaire de la Coordination documentaire de l'UNIL (CODUL), soit par le Consortium Suisse des Bibliothèques, ou encore à l'unité, par la BCUL. Une grande part des titres est également libre de droits.

### Collection UNIL - CHUV sur SERVAL

SERVAL, le serveur académique lausannois<sup>1</sup>, permet aux chercheurs de faire connaître et de diffuser leurs publications sur Internet. Ils peuvent y saisir les références bibliographiques de leurs travaux et s'ils le souhaitent, y joindre le texte intégral de leurs publications, qui est ainsi archivé à long terme.

L'accès public à la plateforme se fait via <http://www.unil.ch/serval>.

À fin 2013, SERVAL contient :

	Toutes les notices	Notices avec fulltext
Toutes collections	95'469	4'964
Collection UNIL/CHUV	76'970	4'181

<sup>1</sup> SERVAL est un projet conjoint de l'Université de Lausanne, du CHUV et de la BCUL. L'application est développée par le Centre Informatique de l'UNIL.



Le Centre Informatique (CI) UNIL, en charge de la maintenance informatique de l'application, s'est concentré en 2013 sur une refonte complète de l'application. 2014 devrait voir la mise en production de cette nouvelle version, au bénéfice de l'apport de professionnels de l'ergonomie.

Le CI a toutefois apporté des modifications à la version courante, de portée limitée, demandées par des utilisateurs et par de membres du groupe VALSER (groupe d'utilisateurs de SERVAL).

Parmi les modifications apportées en 2013, on peut citer :

- Le dédoublement lors de la validation a été revu et permet de choisir une fusion automatique du texte intégral (si présent) et des liens. Si une fusion des métadonnées est nécessaire, une demande est adressée au helpdesk SERVAL
- Les possibilités d'importation/exportation ont été revues, dans le sens que certains formats sont devenus obsolètes et d'autres sont apparus
- Nouveau statut « editorial in press » pour les livres/parties de livre/acte de conférence
- Dépôt du texte intégral: un message incitatif est affiché lorsqu'une notice est déposée dans SERVAL sans PDF, rappelant les bénéfices de l'Open Access.

## Scriptorium

L'ensemble de la collection de *La Tribune de Lausanne/Le Matin* (1862-2001, 705'821 pages scannées en 2012) ainsi que le *Nouvelliste vaudois* (1822-1914, 88'685 pages, scannées en 2013) ont été et mis en ligne sur Scriptorium en 2013. 37 autres périodiques ont été scannés (26'472 pages); ils rejoindront Scriptorium en 2014.

Scriptorium a pris en 2013 une belle ampleur. Deux collections importantes ont été chargées: *Le Matin-Tribune de Lausanne* et son ancêtre *L'Estafette*, 1862-2001, (704'821 pages – scannées en 2012) ainsi que le *Nouvelliste vaudois*, 1822-1914, (env. 88'685 pages). Suivront début 2014 une série de collections déjà scannées, mais pas encore prêtes: *La Revue* et la *Nouvelle revue de Lausanne* (1868-2002), un ensemble regroupant les revues de l'UNIL, un autre ensemble proposant les titres historiques de la presse satirique vaudoise, ainsi qu'un troisième consacré à des périodiques suisses des Lumières, dans un premier temps

le *Journal helvétique de Neuchâtel* (1732-1781) – dont la mise en ligne sera concomitante au colloque consacré en mars prochain à cette revue – ou encore *Le Véritable messenger boiteux de Berne et Vevey* (1747-1798).

Divers aspects de la plateforme devront encore faire l'objet d'améliorations :

- La recherche précise sur un seul mot pose actuellement problème: une recherche sur « Romandie » par exemple, est impossible: tous les termes proposant la racine « roma » sont renvoyés, même en utilisant les guillemets, ce qui n'est pas satisfaisant. La solution à ce problème nécessite la constitution d'un second index, sans « stemming »; une opération allant dans ce sens sera réalisée au tout début de l'année prochaine
- L'OCR reste assez faible, notamment les noms de famille (annonces mortuaires, par exemple) qui, précisément, font l'objet de nombreuses recherches; le problème est dû au fait que ABBYY ne dispose pas de dictionnaires des noms de famille lui permettant de rectifier les erreurs de lectures flagrantes...); la discussion prévue avec ASSY pour voir dans quelle mesure il serait possible d'enrichir le dictionnaire de base en lui adjoignant par exemple un annuaire vaudois, ou suisse, n'a pas eu lieu comme il était prévu. Cette question sera remise à 2014, où la numérisation de l'annuaire vaudois est au programme
- L'outil de sélection d'extraits de pages n'est pas satisfaisant. Un outil plus convivial devait être développé au dire de Geneza (concepteur de MedialInfo). Il est toujours attendu.

Au niveau des développements des fonctionnalités de la plateforme, il reste encore à venir :

- La mise en service d'une version intégrant un compte personnel
- Le lancement d'une version iPad, sans recours à Flash.

Fin 2013, Scriptorium contenait 2'153'718 pages réparties dans 115'000 numéros de revues.

Selon les statistiques fournies par Google Analytics, le site <http://scriptorium.bcu-lausanne.ch> a comptabilisé, en 2013, 2'973'638 visites et 3'024'562 pages vues.



## Publications en série

Le service des Publications en série du site Unithèque est responsable de l'achat et du suivi des périodiques destinés à la communauté de l'UNIL. Il gère des abonnements uniques de périodiques accessibles sous une des trois versions possibles : version papier, version combinée papier + électronique (print+), version électronique seule (e-only).

Le Service a également la responsabilité de mettre ces documents à la disposition du public et de veiller à leur développement.

La collection des périodiques imprimés est localisée dans plusieurs bibliothèques sur le campus de Dorigny et dans trois musées cantonaux.

Ce sont 3'884 titres vivants qui sont mis à la disposition des usagers.

Les livres-accès des sites Unithèque et Internef présentent 2'955 titres vivants. En outre, le(s) dernier(s) fascicule(s) de la majeure partie des titres est mis en valeur comme suit :

- Sur le site Unithèque 26 présentoirs thématiques permettent d'exposer le dernier fascicule reçu de la plus grande partie des titres. Un coin presse, sis à l'entrée de la Bibliothèque, offre aux usagers le numéro du jour des principaux quotidiens suisses et étrangers, ainsi que les six numéros précédents. Il comporte également des hebdomadaires et des mensuels
- Sur le site Internef des casiers permettent de déposer les fascicules de l'année en cours.

Près de 41'000 périodiques disponibles sous forme électronique sont accessibles en texte intégral par tous les usagers UNIL et CHUV sur l'ensemble du campus et via l'accès à distance sécurisé. Pour les lecteurs de la BCU Lausanne cette offre existe uniquement dans les locaux de la Bibliothèque.

La fusion du service des Publications en série du site Unithèque avec le service des Périodiques du site Riponne aboutira en milieu d'année 2014. La gestion administrative des titres, à l'exception des titres du Dépôt légal et de la Société vaudoise de sciences naturelles, se fera sur le site Unithèque. Les titres destinés à la Salle de presse du site Riponne seront catalogués et bulletinés sur place, contrairement aux autres titres transférés, afin d'assurer la continuité de l'excellent service fourni aux usagers.

## Collections patrimoniales

### Dépôt légal

En vertu de la Loi sur la presse de 1938, la BCU Lausanne a pour mission de collecter et de conserver tous les livres et périodiques édités ou imprimés dans le canton de Vaud. En attendant une révision de la loi qui prévoirait son application aux médias audiovisuels, le service du Dépôt légal achète ces documents pour compléter les collections patrimoniales. La même démarche de collecte est poursuivie au niveau des publications nativement numériques, avant la mise en œuvre du projet de dépôt légal numérique, dont l'année 2013 a constitué la phase préliminaire de délimitation conceptuelle. Enfin, la politique d'acquisition du Service a été formalisée, dans le but de récapituler les principes directeurs qui ont présidé à la constitution de la collection.

Près de 2'200 ouvrages et 7'900 fascicules de périodiques provenant d'environ 1'770 titres différents ont ainsi enrichi les collections par la voie du Dépôt légal en 2013, soit un volume d'entrées comparable à 2012. Aux ouvrages récents provenant des éditeurs ou imprimeurs, un tri sélectif des dons reçus de particuliers ou d'institutions a permis d'ajouter des ouvrages plus anciens que la Bibliothèque ne possédait pas encore.

Les ouvrages conservés jusqu'à présent dans la réserve dite « réserve 0 » – en raison du code PAC des documents qui y étaient stockés – ont vu leurs statut et code PAC changés par programme en septembre, de façon à ce qu'ils soient consultables par le public et non plus exclus du prêt. Le désherbage de cette réserve est terminé. Il y reste 20'684 ouvrages (contre 24'032 en 2011 au début de l'opération).

L'engagement de forces supplémentaires (un civiliste et une stagiaire HEG), a permis de mener à bien

- Un tri de dons et le recatalogage des périodiques vaudois
- Le traitement de l'ensemble des périodiques suisses de la cote B dans le système informatisé, ainsi que 700 titres étrangers.



Monographies et suites	2013	(2012)
Volumes reçus	2'167	(2'387)
Périodiques		
Titres reçus	1'761	(1'783)
Fascicules reçus	7'885	(8'141)

### Documentation vaudoise

Constituer une collection exhaustive de documents relative au canton de Vaud dans tous les domaines, à toutes les époques et sur tous les supports et la promouvoir auprès d'un public qui va du simple curieux au chercheur, en passant par les écoliers et les étudiants, telle est la mission de la section de Documentation vaudoise.

Dans ses activités visant à alimenter la mémoire collective du Canton pour la transmettre aux générations futures, la Section a acquis et documenté 701 documents (imprimés et numériques) et proposé à l'archivage pérenne 77 sites Web (projet e-Helvetic - Archives Web Suisse).

Sur le site Riponne, la Section a collaboré à trois mises en valeur de documents en lien avec le programme des manifestations culturelles de la BCU Lausanne et en a réalisé deux, en partenariat avec le Musée cantonal des Beaux-Arts : *Félix Vallotton & Alex Katz*, du 22 mars au 9 juin, et *Making-space, 40 ans d'art vidéo*, du 18 octobre au 5 janvier. Dans le cadre de la Journée mondiale du patrimoine audiovisuel, la Section a rendu hommage au travail de la documentariste vaudoise Jacqueline Veuve et présenté les réalisations d'une vingtaine de jeunes cinéastes suisses romands.

### Manuscrits

Le service des Manuscrits a pour mission d'acquérir, de conserver, de mettre en valeur et à disposition du public, sur tout type de support, les manuscrits et les archives privées en relation avec la vie culturelle, la vie intellectuelle et l'histoire du canton de Vaud. Elle conserve également les mémoires de licence et de maîtrise des Facultés des Lettres et des SSP de l'UNIL. Une importante collection de cartes anciennes complète le fonds.

En 2013, le service a acquis 40 nouveaux ensembles, dont le fonds Agénor Krafft, le fonds Simone Eberhard, un important complément pour les fonds Gaston Cherpillod, François Deblüe et Jacqueline Thévoz et plusieurs pièces importantes dont le *Journal* écrit pendant la guerre de C.F. Ramuz, un manuscrit de Maurice Chappaz et de la correspondance de Benjamin Constant, d'Isabelle de Montolieu et de Philippe Jaccottet.

Une exposition autour de l'œuvre et du Fonds Raphaël Aubert a été réalisée sur le site Riponne.

Le Service a collaboré à différents projets universitaires et scientifiques autour de la mise en valeur des documents manuscrits à l'aide des technologies modernes. Il s'agit notamment d'un des projets des humanités digitales visant à la reconnaissance électronique des caractères manuscrits et du projet « écrits personnels » de l'UNIL mettant en valeur ces archives fondamentales pour la compréhension de l'époque moderne.

La numérisation des fonds importants pour la recherche scientifique a continué à progresser. Les chercheurs sont satisfaits de cette prestation qui permet d'ouvrir le patrimoine vaudois à la recherche scientifique dans le monde entier. C'est ainsi qu'une chercheuse japonaise a mis en valeur les journaux de Pierre Cérésolé écrits lors de ses voyages au Japon au début 20<sup>e</sup> siècle.

Malgré une augmentation de la fourniture de copies électroniques des documents, la fréquentation de la salle et la consultation des originaux restent stables. Plus de 2'000 consultations ont été effectuées en 2013.

Dans le domaine de la mise à disposition et du référencement des fonds manuscrits, le Service a commencé la réflexion sur le passage à un autre logiciel pour les fichiers des fonds manuscrits. Le logiciel choisi devra comprendre, en liaison avec la description des documents, non seulement la mise à disposition des numérisations des documents libres de droits, mais aussi la création de liens vers les travaux de recherche réalisés sur ceux-ci, les analyses critiques et l'environnement intellectuel en relation avec le contenu des fonds et des documents décrits. Ce projet s'intègre dans la refonte globale du SIGB de la BCUL. À terme, les utilisateurs de la BCUL disposeront d'un cabinet virtuel des manuscrits dynamique, intégrant les documents dans leur contexte intellectuel élargi.

NE. Conabimur illud igitur ostendemusque demerito quo preuenire  
debuit auctori simul Lituam attrahere. illius auctoris admiratio e succelli-  
nocentes ad magnifice dictionis eius intelligentiam aspirare. Quid



## Réserve précieuse

239 ouvrages précieux répondant aux critères de la politique de sélection de la Réserve précieuse (68 anciens et 171 modernes) ont pu être acquis en 2013.

313 volumes de la Réserve ont été consultés.

La BCUL a prêté des ouvrages (Réserve et magasins normaux) dans le cadre des expositions suivantes :

- *C'est de l'homme que j'ai à parler* (Genève, MEG Conches, 15 juin 2012 au 23 juin 2013)
- *F. B. De Felice, 1723-1789* (Musée d'Yverdon et région, 6 octobre 2012 au 24 mars 2013)
- *Misia, reine de Paris* (Musée Bonnard, Le Cannet, 13 octobre 2012 au 6 janvier 2013)
- *Sel* (Lausanne, Fondation Verdan, 23 mai 2013 au 5 janvier 2014)
- *Sa majesté en Suisse : Neuchâtel et ses princes prussiens* (Neuchâtel, Musée d'Art et d'Histoire, 20 avril au 29 septembre 2013)
- *Lémancolia* (Vevey, Musée Jenisch, 21 juin au 13 octobre 2013)
- *Géa Augsburg, saisir les gens et les lieux* (Morges, Maison du dessin de presse, 9 octobre 2013 au 12 janvier 2014).

Trois expositions, dont deux avec une version en ligne, ont été réalisées :

- *Anne M. Bourgeois ou la folie des livres singuliers* (site Riponne, du 11 avril au 12 mai 2013), [www.livres-abourgeois.ch](http://www.livres-abourgeois.ch)
- *Photo d'encre: le livre de photographie à Lausanne, 1945-1975* (site Dorigny, du 21 mai au 24 octobre 2013). L'exposition virtuelle [www.photo-d-encre.ch](http://www.photo-d-encre.ch) est le fruit d'une collaboration très réussie avec l'UNIL et la conception du site Web celui du travail de Davide Nerini, étudiant en section Histoire et esthétique du cinéma sous la direction d'Olivier Lugon, professeur d'histoire et esthétique des médias
- *Bernard Noël, Le Passant de l'Athos* (extraits): maquettes en lice pour le prix de la BCUL (BCUR, du 4 septembre au 3 octobre 2013).

Cinq visites de la Réserve et présentations de livres précieux ont été mises sur pied, pour des personnes de l'extérieur ou des étudiants de l'UNIL.

Des communications ont été présentées lors des conférences suivantes :

- Musée de Pully, table ronde consacrée aux « Collections privées », le 14 avril
- Cercle du marché, Vevey (cycle de conférences historiques), le 15 octobre
- Google European Partner Summit, Rome, 7 et 8 novembre.

## Collections musicales

### Phonothèque

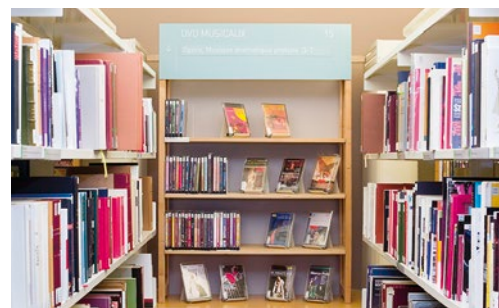
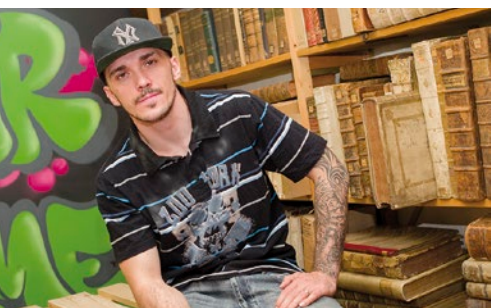
La réorganisation des services du site Riponne en 2012 a permis un certain recentrage des activités de la Phonothèque sur ses missions essentielles.

En sus des activités courantes (sélection, catalogage, mise en valeur des collections, participation au service public, formations diverses, etc.), la Phonothèque a été active dans plusieurs domaines.

Dans le cadre de la mission patrimoniale de la BCU Lausanne, elle poursuit ses efforts en vue d'obtenir un maximum de disques de labels et musiciens vaudois. De plus, en 2013, l'accent a été mis sur l'alimentation de la base de données des musiciens vaudois, en collaboration avec les responsables de la Musicologie et des Archives musicales, secondées par deux stagiaires universitaires. Ainsi, la base de données compte 464 notices fin décembre 2013, contre 186 fin 2012. 148 notices ont été vérifiées et publiées dans la base, ce qui représente un travail non négligeable.

Parmi les autres activités et événements de l'année, à signaler :

- Une nouveauté avec la mise à disposition d'une collection de 325 titres de musique rock-folk
- L'animation du groupe de travail sur le public-cible des « jeunes adultes côté loisirs » (objectif 1) dans le cadre du projet « BCUL 2035 »
- Collaboration au groupe de travail sur les suites de l'enquête sur les ressources numériques en ligne
- Refonte, mise à jour et publication des pages Web consacrées à la Phonothèque sur le nouveau site Web de la BCUL.



20 billets ont été publiés sur le blog Musicosphère, certains mettant en valeur les collections du Service et d'autres en lien avec des événements ou des musiciens locaux (centenaire du *Sacre du printemps* de Stravinsky, bicentenaire de la naissance de Verdi et Wagner, mise à disposition de la nouvelle collection de rock-folk, François Vé, Jacques Pache, les musiciens rap vaudois à l'occasion du concours *Le savoir est une arme*, etc.).

### Partitions musicales et Musicologie

Le service de Musicologie et musique imprimée, fidèle à sa mission, continue de développer ses collections en accord avec les demandes de ses publics spécialisés et amateurs, et dans le respect de sa politique d'acquisition. Afin de répondre à sa mission patrimoniale, le Service met aussi l'accent sur la production musicale vaudoise par l'acquisition ou le dépôt systématique de toute partition de compositeurs vaudois. La constitution de cette collection renforce ainsi la documentation proposée dans la base de données des musiciens vaudois. Celle-ci, fortement enrichie cette année en vue du partenariat avec Wikipédia, recense les personnages-clés de la vie musicale vaudoise et vient étoffer les ressources mises à disposition du public.

En sus des activités courantes, liées notamment au circuit du livre, l'année 2013 a été marquée par :

- La réalisation du desserrage d'une partie du libre-accès de musicologie et l'amélioration de la signalisation
- L'enrichissement, en collaboration avec deux auxiliaires universitaires, de la base de données des musiciens vaudois de 276 nouvelles notices, en vue de leur basculement dans Wikipédia
- La fin du tri des dons, travail préparatoire indispensable au catalogage, en collaboration avec une stagiaire
- La contribution au projet de nouveau site Web de la BCU Lausanne par la rédaction des pages consacrées à la musique et aux partitions musicales
- La participation au projet «BCUL 2035» pour le public de niche des musiciens
- La promotion du Service et de ses collections à travers les présentations thématiques en Agora, le partenariat avec le Festival Bach de Lausanne, les bibliographies thématiques en ligne, la présentation et la visite du Service pour les étudiants de musicologie de l'EPFL, la collaboration

avec le service de Communication dans le cadre des manifestations culturelles.

Les réflexions et les changements sont amorcés et devront se poursuivre, afin de s'adapter toujours plus aux évolutions non plus seulement technologiques, mais aussi de pratique des usagers et des services à leur proposer.

### Archives musicales

En 2013, la phase test pour la mise en ligne de la collection partitions musicales sur SERVAL a été effectuée. Le lancement officiel est prévu en 2014. Près de 10'000 pages de musique issues des archives musicales trouveront en effet, dans un futur proche, leur place sur le serveur académique lausannois. Une grande partie d'entre elles sera même accessible en libre-accès car plusieurs grands fonds viennent de tomber dans le domaine public ou suite à la signature d'un accord avec les ayants droit (par exemple la convention avec la Fondation Jean Perrin). Pour mieux tenir compte de l'archivage pérenne des partitions natives numériques, l'archiviste a suivi une formation très enrichissante sur l'édition musicale numérique à l'Institut Heinz Nixdorf de Paderborn. Un aperçu de la progression des archives musicales sur le terrain numérique a été donné lors d'un Jeudi de l'info destiné aux collègues intéressés de toute la Suisse romande.

Le papier n'est pas délaissé pour autant ; la série des éditions musicales s'est enrichie de trois nouvelles publications bénéficiant d'une mise en page renouvelée : *Thrène pour quatuor à cordes* de Pierre Chatton, *Hommage à Franz Liszt pour orgue* de Lionel Rogg (lequel vient de recevoir le prestigieux prix de la Fondation Leenaards), ainsi que *Deuxième concerto pour orchestre de chambre* d'Aloÿs Fornerod. Plusieurs fonds sont venus agrandir la collection et, avec celui du fondateur du festival Jazz-Nyon, William Patry, et celui du critique jazz Michel Denoréaz, les archives continuent à s'ouvrir à de nouveaux genres. L'intérêt de chercheurs et musiciens, parmi lesquels de plus en plus de personnalités de renommée internationale, reste marqué, ce qui assure une belle mise en valeur des fonds extra-muros.

Avec un musicien et bibliothécaire en formation, ainsi que deux étudiantes en musicologie à l'Université de Genève, les archives musicales ont accueilli en 2013 trois stagiaires qui ont été d'une aide précieuse pour le classement des



fonds Clara Haskil, Gustave Doret et Claude Yvoire. Cette coopération avec les chaires de musicologie et les filières Information et Documentation va se poursuivre cette année et sera élargie aux gymnases.

Les archives musicales ne représentent donc pas seulement un endroit où sont conservés les documents de plusieurs générations de musiciens, mais également un lieu de formation pour la nouvelle génération.

## Cinespace

Après le changement et l'innovation en 2012, la mise en valeur des collections et l'interaction avec les usagers ont caractérisé l'année 2013. Cette dernière est favorisée par la cohabitation des bibliothécaires et des usagers, qui permet une meilleure communication et la fourniture immédiate de services sur place.

Cinespace, espace pluriel dédié au cinéma, met à disposition plus de 10'000 documents audiovisuels en libre accès. 978 documents ont été achetés (1'018 en 2012). 303 documentaires ont été commandés et traités pour le compte des responsables des autres disciplines (hors cinéma).

8'827 documents audiovisuels ont été prêtés (8'397 en 2012), dont plus de 65% à la communauté académique. La Faculté des Lettres totalise à elle seule la moitié des emprunts. Plus de 1'000 documents ont été visionnés dans les locaux équipés de Cinespace ; des travaux de climatisation ont été effectués dans deux salles de visionnage, afin de diminuer le bruit de la ventilation. Signalons l'acquisition de 650 ouvrages et de 3 nouvelles revues imprimées. Plusieurs ressources électroniques ont également été testées. Une centaine de Blu-ray est désormais à disposition.

Avec la mise en service du nouveau site Web de la BCUL, le portail cinéma a été entièrement repensé, à la fois dans son design et sa structure. Il offre de nombreuses informations sur les collections, ainsi que des liens directs sur les différents types de ressources disponibles.

Deux formations documentaires ont été données en auditoire aux étudiants de cinéma de 1<sup>re</sup> année. Trois expositions ont été organisées en 2013 : *Coup de projecteur sur la série B* a permis de découvrir une sélection de films et d'univers à forte identité stylistique ; *Histoire(s) du cinéma*, conçue

spécialement pour les nouveaux étudiants de cinéma, a présenté une sélection de documentaires et d'anthologies sur le cinéma et enfin, *La BD avant l'album* a prolongé la partie cinéma et télévision de l'exposition qui s'était tenue au Forum de l'Hôtel de Ville (professeur Alain Boillat, Section de cinéma de l'UNIL). Quatre panneaux ont été suspendus au fond de l'espace principal, accompagnés d'une sélection de «serials» disponibles dans nos collections. Une jolie manière de refléter concrètement les liens étroits entre la BCUL Lausanne et la Section de Cinéma, dont le dynamisme croissant se traduit par la diversité de ses enseignements, l'organisation de nombreux colloques et la réalisation de grands projets.

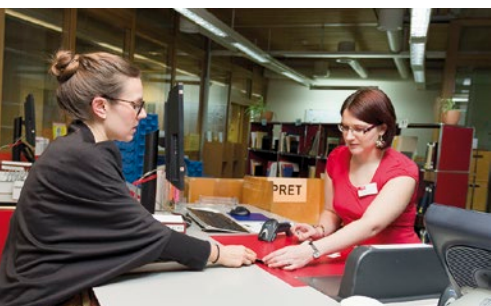
## Collection site Provence

Depuis la rentrée scolaire d'août 2013, la bibliothèque sise au Gymnase Provence est gérée par la BCUL. L'intégration du site Provence à la BCUL, en complément des autres sites, s'inscrit dans la mission de coordination «métier», confiée à la BCUL par le DFJC depuis janvier 2013.

Ce site avait déjà une collection de base montée par l'ancienne section Collections Générales de la BCUL site Riponne entre 2011 et 2012. Le fonds documentaire constitué dorénavant par la bibliothécaire responsable, en collaboration avec les professeurs, s'est enrichi de 233 nouvelles acquisitions, de juin à décembre, et se compose actuellement de 2'065 ouvrages.

Les littératures sont bien représentées, suivies par les mathématiques et l'histoire. Une collection de bandes dessinées et un fonds de DVD ont été intégrés à l'offre documentaire, qui se caractérise également par des nouveaux titres de revues.

La collection est actuellement destinée aux élèves et aux enseignants du gymnase mais elle est accessible à toute autre personne par la consultation sur place.



<b>Collections/BCU Lausanne</b>	<b>2013</b>	<b>(2012)</b>
F37 Offre totale	<b>7'655'099</b>	(7'542'089)
F38 – dont imprimés	<b>2'389'626</b>	(2'401'366)
F39 – dont manuscrits	<b>5'074'119</b>	(4'958'305)
F40 – dont cartes et plans	<b>4'008</b>	(3'959)
F41 – dont documents iconographiques	<b>47'046</b>	(42'501)
F42 – dont microformes	<b>72'774</b>	(72'790)
F43 – dont documents audiovisuels	<b>67'035</b>	(62'693)
F44 – dont autres médias (matériel d'expositions, tableaux, objets)	<b>491</b>	(475)
F45 Journaux et périodiques électroniques	<b>43'611</b>	(40'957)
F46 Bases de données, documents numériques (dont licences électroniques)	<b>4'563</b>	(3'456)
F47 Bases de données, documents numériques individuels en ligne (dont Google books et e-books)	<b>293'573</b>	(240'188)
BD17 Offre globale de documents prêtés	<b>2'456'661</b>	(2'464'059)
BD18 Effectif des collections spéciales (unités physiques)	<b>20'883</b>	(17'875)
<b>Accroissement des collections, documents sur support physique/BCU Lausanne</b>	<b>2013</b>	<b>(2012)</b>
F48 Accroissement du nombre de documents de la bibliothèque	<b>166'554</b>	(301'763)
F49 – dont imprimés	<b>45'536</b>	(41'758)
F50 – dont manuscrits	<b>115'814</b>	(254'863)
F52 - dont documents iconographiques	<b>468</b>	(741)
F53 - dont microformes	<b>24</b>	(22)
F54 – dont documents audiovisuels	<b>4'700</b>	(4'340)
F55 – dont autres médias	<b>0</b>	(0)
F56 – documents éliminés	<b>2'313</b>	(2'075)
BE19 Accroissement, nombre d'unités physiques achetées	<b>86'267</b>	(25'271)
BE20 Accroissement des collections en libre-accès	<b>12'095</b>	(3'413)
BE21 Accroissement des collections de référence	<b>65'691</b>	(231'155)
BE22 Accroissement des bases de données	<b>54</b>	(32)

# PérUnil

PérUnil : Recherche de périodiques disponibles à l'UNIL et au CHU

PérUnil ebooksUnil

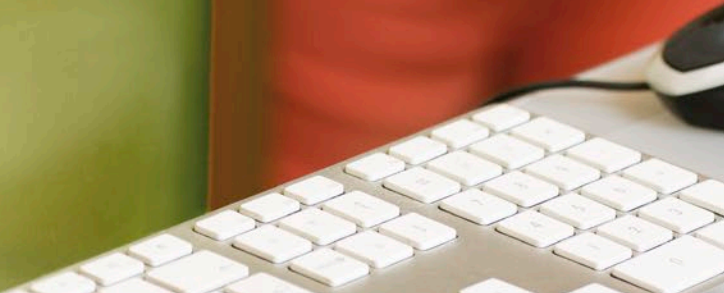
0-9 A B C D E F G H I J K L M N O P Q

Recherche rapide | [Recherche avancée](#)

- mots du titre |  début du titre |  titre exact |  tous les
- tous |  électroniques |  imprimés

+ Feuilleter par thème

accès direct aux principales plateformes





Volume  
aire

S  
A

AGE  
MÉE

# Conservation du patrimoine

# 4.

## Reliure et restauration du livre

L'atelier du site Riponne a terminé les travaux nécessaires pour assurer la conservation à long terme des manuscrits tibétains. Au total 45 documents ont été restaurés dans notre atelier. Les différentes analyses auxquelles ces documents ont été soumis, notamment les analyses avec la machine surveNIR (spectroscopie proche de l'infrarouge), en collaboration avec la Bibliothèque nationale suisse, nous ont permis d'établir de façon plus précise l'état de conservation des différents matériaux constitutifs, ainsi que leur identification.

Mis à part les travaux courants de restauration de livres, l'atelier a dû assurer la restauration d'une série de documents importants tels que : le *Cahier de croquis* de Raphaël Aubert en vue de son exposition, une série de documents de Mouraviev Apostol pour leur numérisation et les documents du Projet Constant.

L'atelier a effectué l'étude de l'état de conservation de la Collection Markevitch, afin d'établir le besoin en restauration et conditionnement et arriver ainsi à traiter de façon homogène l'ensemble des documents. Il a également été sollicité par la Bibliothèque de Genève pour répondre à un questionnaire sur les procédures de désinfection en cas de contamination biologique des collections.

Une stagiaire a été reçue pour étudier les différentes techniques de consolidation dans le but de diminuer autant que possible le temps d'intervention nécessaire à la consolidation des documents en vue de leur numérisation. À la fin de ce stage, l'atelier a créé un document directeur avec un protocole de travail standardisé qui permet de répondre de façon efficace à cette problématique.

Un programme de formation à la conservation préventive pour les apprentis AID a été établi. Ce programme permet de donner les bases nécessaires à la conservation matérielle des collections en traitant les problèmes de climat, matériaux, mécanique des reliures, l'évaluation d'état sanitaire des collections ainsi que la méthodologie d'intervention en cas de catastrophe.

Le service du Circuit du Document (CirDoc) gère la reliure externe des monographies des sites Unithèque et Internef. Ce service a donné 598 volumes en reliure normale et 287 volumes en reliure économique à différents relieurs du Canton. Soit un total de 885 volumes en 2013 (contre 914 vol.

en 2012) pour un coût de CHF 69'833.-, soit environ un quart du budget alloué à ce poste. Le coût moyen d'une reliure de monographie est de CHF 78.90.

Le service des Publications en série a envoyé 2'166 volumes à l'extérieur pour les sites Unithèque (1'606) et Internef (560). Le coût moyen d'un volume de périodique relié est de CHF 96.- (CHF 97.- en 2012). Les coûts de reliure des volumes de périodiques sont constants depuis 2011 et représentent 75% des dépenses.

Au total ce ne sont pas moins de 3'051 volumes (3'096 en 2012) tous genres confondus qui ont été reliés par 13 relieurs du Canton pour une dépense de CHF 278'463.-, contre CHF 281'728 en 2012).

Le site Riponne a fait relire, en 2013, 1'012 volumes par neuf artisans-relieurs, pour un montant total de CHF 101'943.-. Les périodiques représentent la part la plus importante des sommes dépensées (88%). Le site remplit pleinement sa mission de conservation patrimoniale, puisque 35% du budget consommé pour les périodiques est affecté aux titres du Dépôt légal. La reliure des monographies et des suites représente, quant à elle, 12% des montants dépensés et 12% des volumes traités (au nombre de 127) par les fournisseurs externes. On constate que tous ces chiffres sont stables par rapport aux dernières années.

## Politique PAC

La politique PAC (Préservation et conservation) de la BCU Lausanne a pour but de préserver et conserver les collections, sur tout type de support, de manière rationnelle, en se basant sur ses missions fondamentales, tout en respectant les normes internationales en la matière.

L'étude de l'utilisation potentielle des nanotechnologies en matière de préservation, commencée en 2012, a été l'objet d'un colloque international de deux jours, organisé par la responsable PAC de la BCU Lausanne, en marge du congrès annuel de l'IFLA à Singapour, en août 2013. Ce colloque a permis de mettre en évidence l'efficacité des techniques de la nanotechnologie dans le traitement des quotidiens sur papier en les protégeant non seulement de la poussière et de l'eau mais également en stoppant le processus d'acidification du papier.



## COSADOCA

L'exercice annuel du COSADOCA s'est concentré en 2013 sur la formation des cadres d'intervention des institutions membres en liaison avec ceux de la protection civile.

L'ensemble des participants a été satisfait de cet exercice, qui leur a également donné des pistes à exploiter dans la gestion de leur travail quotidien. Cette formation permet aux cadres de faire face de manière autonome à de petits sinistres sans qu'il soit nécessaire de déployer le dispositif complet.

**Cosadooca** Consortium de sauvetage du patrimoine documentaire en cas de catastrophe

À propos de Cosadooca | Entraînements pratiques | Ressources | En savoir plus

FR EN

### Consortium de sauvetage du patrimoine documentaire en cas de catastrophe

Existant depuis 2003, ce consortium réunit:

- Les Archives cantonales vaudoises (ACV)
- La Bibliothèque de l'EPFL (École Polytechnique Fédérale de Lausanne)
- La Bibliothèque cantonale et universitaire de Lausanne (BCU Lausanne)

#### Dernières actualités

**26 novembre 2013**  
Publication revue Forum PBC [21/2013]

**21 novembre 2013**  
Poussière à la collection de la bibliothèque ancienne de la salle capitulaire de l'Abbaye de Saint-Maurice

**31 octobre 2013**  
"Reconstruction d'Haïti et aide internationale": soirée débat

**11 septembre 2013**  
Innovation à la Cinémathèque suisse

**27 août 2013**  
L'Office fédéral de la culture publie une brochure sur le patrimoine bâti et archéologique suisse

> Actualités précédentes

#### Thèmes

Après un sinistre - Intervention sur les documents | Conditions climatiques  
Conservation préventive | Eau | environnement | Feu | Feuilles de route | Formulaires | Identification et tri des documents  
Intervention sur les documents | Humidité | Mesures | Nettoyage des documents | Préparation des documents | Réintégration des locaux  
**Sauvetage des sinistres** | Séchage des documents | Sécurité et prévention | Traitements semi-industriels

Aide | Navigation rapide | Connexion

- Contact
- Impressum
- Actualités
- Fiches pratiques
- Plans d'urgence

# Coordination des bibliothèques scolaires

# 5.

Depuis le 1<sup>er</sup> janvier 2013, la BCU Lausanne est mandatée par le DFJC pour exercer une coordination métier des bibliothèques scolaires vaudoises. Ce nouveau domaine de compétence et d'expertise a été inclus dans les missions de la BCUL et intégré au sein de sa Direction par la création d'un poste de directrice adjointe. Par son champ d'action, la Coordination des bibliothèques scolaires est un service transversal, tant par son positionnement dans la BCUL que par l'accomplissement de ses missions sur le terrain.

La bibliothèque scolaire est devenue un véritable outil pédagogique au service des apprentissages et elle a un rôle de plus en plus important dans le dispositif de l'enseignement obligatoire car le Plan d'études romand (PER) confère une place prépondérante à la promotion de la lecture et à l'accès à l'information numérique. La bibliothèque scolaire est aussi le lieu où écoliers, collégiens et gymnasiens sont en passe de devenir des utilisateurs réguliers de ressources documentaires et d'information et de futurs usagers des bibliothèques universitaires et des bibliothèques publiques.

Dans la suite des Normes et recommandations pour les bibliothèques scolaires (2007), la Direction Générale de l'Enseignement Obligatoire (DGEO) a mis en œuvre un vaste chantier visant à la création et l'harmonisation des bibliothèques scolaires, et a favorisé leur mise en réseau et la mise sur pied d'un organe de coordination dont le but est d'offrir une structure permettant aux établissements scolaires du Canton d'avoir accès à une bibliothèque et de leur en garantir la qualité des prestations délivrées.

Par son implantation au cœur du pôle métier bibliothécaire incarné par la BCUL, la Coordination des bibliothèques scolaires bénéficie des infrastructures et des compétences existantes et elle développe des collaborations internes dans un but d'enrichissement mutuel. C'est ainsi que la supervision du site Provence (bibliothèque du Gymnase Provence)<sup>2</sup> lui a été confiée dès janvier 2013, ainsi que celle du site HEP Vaud (bibliothèque de la Haute école pédagogique) en vue de son intégration annoncée pour janvier 2014.

## Mission

Afin de remplir la mission générale qui lui a été assignée auprès des établissements de la scolarité obligatoire, la

Coordination des bibliothèques scolaires travaille en étroite collaboration avec les différentes directions de la DGEO : la direction pédagogique (DP), la direction administration et finances (DAF), la direction organisation et planification (DOP) et la direction des ressources humaines (DRH). Les bâtiments scolaires étant à la charge des communes, toute nouvelle construction implique des relations préalables entre les autorités communales et cantonales, notamment pour les projets de création de bibliothèques, qui seront la plupart du temps des bibliothèques mixtes, scolaires et communales.

Le modèle de bibliothèque mixte tend à se généraliser, car il s'inscrit dans une volonté de fidéliser les jeunes à la fréquentation des bibliothèques et à l'utilisation de leurs ressources, tant dans le contexte scolaire que pour leur usage personnel, et également dans le but de développer les synergies entre les différents publics de lecteurs et de rationaliser les ressources et les infrastructures. Afin de mettre en route un projet de bibliothèque mixte, il est nécessaire de procéder à une étude des besoins en matière de bibliothèque et de définir des mandats de prestation entre les différents partenaires concernés.

## Activités

Découlant de sa mission générale, les activités principales de la Coordination des bibliothèques scolaires s'articulent autour des axes suivants :

- Promotion et communication auprès des autorités (Canton-communes)
- Collaboration avec les professionnels des bibliothèques et des établissements scolaires
- Conseil et appui pour les directions d'établissements (infrastructures, locaux, mandats de prestations, recrutement et formation du personnel)
- Assistance et expertise auprès des bibliothécaires
- Harmonisation et adéquation des prestations pour les établissements
- Référencement de données et mise en place d'indicateurs
- Mise en réseau des bibliothèques scolaires dans RERO
- Coordination et animation du groupe des bibliothécaires

<sup>2</sup> Voir Points forts de la BCU Lausanne, site Provence



scolaires et de groupes thématiques

- Représentation des bibliothèques scolaires vaudoises en Suisse et à l'étranger.

### Réalisations et projets en cours

Les réalisations sur le terrain des bibliothèques de la scolarité obligatoire s'inscrivent dans la continuité des mandats confiés, depuis 2006, par la DGEO à l'actuelle directrice adjointe de la BCUL en charge de la Coordination des bibliothèques scolaires :

- La promotion et la communication des projets de bibliothèque auprès des autorités ont consisté en plusieurs séances avec des communes ou des associations intercommunales, ainsi que des collaborations avec les architectes en charge de la création de bâtiments scolaires
- Le conseil et l'appui auprès des Directions se sont concrétisés par de nombreuses rencontres dans différents établissements pour assister les directrices et directeurs dans l'élaboration de mandats de prestations ou de conventions, ainsi que pour les recrutements de personnel
- L'assistance et l'expertise auprès des bibliothécaires scolaires se sont traduites par du conseil en matière de gestion de bibliothèque ou de personnel, des visites de bibliothèques et par le suivi apporté à la formation spécifique mise en route à l'automne 2012 par la DGEO et la HEP Vaud, le CAS « bibliothécaire en milieu scolaire »
- Concernant l'harmonisation et l'adéquation des prestations, des travaux ont été initiés en vue de mettre à jour la documentation de référence et d'actualiser les normes pour les bibliothèques scolaires
- Afin de procéder au référencement des données et des indicateurs pour bibliothèques, il a été décidé de demander aux bibliothèques scolaires et mixtes de remettre dorénavant leurs statistiques à la Coordination des bibliothèques scolaires.

### Les bibliothèques scolaires vaudoises dans RERO

La direction de l'intégration des bibliothèques scolaires sur le réseau, dont le projet a été initié en 2009, est inscrite dans les missions de la Coordination des bibliothèques scolaires. Cette activité-phare, par son envergure et son déploiement dans le Canton, est menée sur le terrain conjointement par

une équipe de projet (cheffe de projet, adjointe de projet et catalogueurs) et par la Coordination vaudoise RERO. La structure de projet est toujours en place, afin d'assurer le pilotage et la gestion opérationnelle; de nombreuses séances de travail ont eu lieu durant l'année écoulée avec le comité de pilotage, la Coordination vaudoise RERO (processus de migration et organisation des formations), l'équipe des catalogueurs et le groupe des bibliothécaires (séances plénières et groupes de travail).

Débutant par une phase pilote en 2010-2011, la dynamique de projet s'est bien développée depuis et, en juin 2013, le nombre de bibliothèques ayant intégré RERO était de 14 :

- Bibliothèques scolaires: Genolier et Préverenges (sites pilotes), Begnins, Cheseaux, Corsier, Lausanne-Villamont, Pully (primaire), Renens-Pépinères
- Bibliothèques mixtes: Blonay, Echallens, Le Mont-sur-Lausanne, Saint-Sulpice, Sainte-Croix, Vallorbe.

En août 2013, 8 nouvelles bibliothèques sont passées en production complète :

- Bibliothèques scolaires: Chavannes-près-Renens, Lausanne-Belvédère, Lausanne C.-F. Ramuz-Entrebois, Oron, Ollon, Saint-Prex
- Bibliothèques mixtes: La Vallée de Joux, Villars.

Fin 2013, 46 bibliothèques (ou sites de bibliothèque avec un catalogue à intégrer ou à migrer) sont dans le périmètre du projet, dont 22 en production complète, 5 en cours de migration, 7 en préparation, 5 en demande d'adhésion et 7 en prévision.

La DGEO propose ses compétences et ses ressources de projet aux bibliothèques hors DGEO qui souhaitent rejoindre RERO; c'est ainsi que dans les phases de préparation et d'adhésion, on compte 4 établissements intéressés par une intégration au réseau: l'EPSIC, l'ERACOM, l'ETVJ et l'ARPIH. Ces institutions sont incluses dans la Direction Générale de l'Enseignement Post obligatoire (DGEP) et, par conséquent, le projet « RERO-DGEO » est devenu le projet « RERO-DFJC Bibliothèques scolaires ».

### Groupe des bibliothécaires scolaires

Avec la mise en route progressive de la Coordination des bibliothèques scolaires, 2013 a été une année de transition



en ce qui concernait la composition des groupes et des réunions rassemblant des bibliothécaires scolaires. Le fonctionnement s'est donc calqué sur l'organisation déjà mise en place par le projet d'intégration dans RERO, c'est-à-dire avec les bibliothécaires scolaires « RERO » pour cinq séances plénières qui se sont déroulées respectivement sur les sites de Blonay, Vallorbe, Bussigny, Crissier et Lausanne (C.-F. Ramuz). Parmi les 36 personnes composant ce groupe, 14 se sont impliquées dans des groupes thématiques (échanges de pratiques) ou pour des collaborations ponctuelles.

### **Assemblée annuelle des bibliothèques scolaires vaudoises**

Afin de réunir toutes les personnes travaillant dans les bibliothèques scolaires et mixtes du Canton, une assemblée annuelle a lieu depuis 2012. En 2013, elle a été accueillie, le 19 juin, par l'établissement secondaire de Coppet et a rassemblé 80 personnes: bibliothécaires, AID, directeurs d'établissement et invités. C'était l'occasion de présenter la Coordination des bibliothèques scolaires, de faire un état des lieux du projet de mise en réseau sur RERO et d'établir le bilan du premier module du « CAS Bibliothécaire en milieu scolaire ». Pour agrémenter le contenu de la manifestation, le Bureau de l'Égalité et École-Musée ont exposé leurs projets ainsi que leur matériel documentaire et une conférence a été donnée par Lionel Dujol sur le thème « Quelle offre de médiation numérique vers les jeunes en bibliothèque ». La partie conviviale qui suivait s'est déroulée dans la bibliothèque et dans les différents stands, dont celui de la BCUL avec une démonstration de Scriptorium.



Orange CH 11:25 94%  
bcu.ch

BIBLIOTHEQUE  
CANTONALE ET  
UNIVERSITAIRE  
DE LAUSANNE

1983-2013...  
30 ans qu'on a la banane à l'Unitheque!

ACTUALITES  
Ajout d'un event  
Acquisitions récentes à découvrir

EVENEMENTS

# Réseau vaudois et réseau romand

# 6.

## Projets RERO

### Nouvelle gouvernance RERO

La nouvelle gouvernance RERO (Réseau des bibliothèques de Suisse occidentale) est en gestation depuis plusieurs années. Un groupe de travail a planché sur la forme juridique associative et l'élaboration de statuts pour une association. Cette forme juridique ne s'est cependant pas révélée plus adaptée, car RERO réunit actuellement différents acteurs communaux, cantonaux et fédéraux. En fin d'année 2013, les travaux se sont donc à nouveau concentrés sur la question d'un concordat intercantonal.

### Nouvel OPAC RERO

Un des projets importants de RERO, toujours en cours depuis l'année 2012, est le suivi et l'amélioration du nouvel outil de découverte Explore (basé sur le produit Primo de la société Ex Libris).

En 2013, ce sont avant tout la Centrale RERO et Ex Libris qui ont travaillé sur ce projet d'envergure. Toutefois, le groupe de projet, composé de 6 coordinateurs locaux, a participé à 3 séances, le 23 janvier, le 19 juin et le 28 octobre 2013.

Pour le site vaudois RERO, après plusieurs tests effectués durant l'année 2012, la BCU Lausanne a décidé d'impliquer des collaborateurs, ainsi que d'autres partenaires vaudois aux réflexions poursuivies en 2013. Au total, 28 bibliothécaires ont participé à des sessions de tests en mars et en juillet.

À l'automne 2013, des équipes ont commencé à collaborer sur un travail de moissonnage de plusieurs plateformes spécifiques de la BCUL (SERVAL, PérUnil, ebooksUnil) dans Explore Vaud. Les résultats devraient être opérationnels au premier semestre 2014.

À ce jour, l'utilisation en parallèle de l'interface actuelle d'accès au catalogue RERO et d'Explore est prévue au minimum jusqu'en juillet 2014. Sur les sites Unithèque et Internef de la BCU Lausanne, une réflexion et une mise en commun de la méthodologie de recherche et de sa transmission dans les cours de recherche documentaire pour les étudiants ont été initiées entre plusieurs bibliothécaires universitaires.

Lorsqu'un outil recherche, à partir d'une simple interface à la manière de Google, dans plus de 400 millions de références extérieures, en plus des 6 millions de notices accessibles via le catalogue du Réseau des bibliothèques de Suisse occidentale (RERO), on entre dans l'ère des outils de découverte: c'est Explore, l'interface qui permet aux usagers de faire une nouvelle expérience de prospection et de recherche d'informations provenant de plusieurs sources, y compris celles issues du Web profond.

Mis en place fin 2012, Explore est désormais en production depuis une année. L'année 2013 a permis une prise en main de l'outil, d'abord par les professionnels qui, à mesure qu'ils découvraient les possibilités de cet outil, l'ont proposé aux usagers, que ce soit dans les formations à la recherche documentaire ou au travers des relations plus personnalisées offertes dans le cadre des services de renseignement et d'information.

Une série de tests a été organisée dans le courant de l'année, tests qui ont permis de faire part à RERO de souhaits d'amélioration de l'interface, en particulier pour l'exploitation de certaines métadonnées complexes, structurées dans les catalogues pour certains domaines de la connaissance (musique, droit, théologie). Le travail d'amélioration de l'outil, notamment pour la recherche avancée dans les index et pour le paramétrage des informations affichées dans les résultats des recherches, se poursuit via la coordination de RERO.

L'intégration des catalogues particuliers recensant les périodiques et les livres électroniques dans l'interface de recherche Explore, ainsi que celle du Serveur académique lausannois (SERVAL), sont d'ores et déjà prévues.

## Catalogage et indexation

La BCUL gère ses fonds dans le catalogue collectif RERO. Grâce au catalogage partagé, les bibliothèques membres de ce réseau bénéficient du travail de catalogage effectué par les autres bibliothèques.

Le SIGB (Système intégré de gestion de bibliothèque) utilisé est le logiciel Virtua, de l'entreprise VTLIS. Le catalogage se fait dans le format MARC21 et selon les règles AACR2 (Règles de catalogage anglo-américaines).



En 2013, la BCUL a créé 20'032 notices bibliographiques (dont 8'098 à partir de notices importées depuis des réservoirs extérieurs, soit 40.43%) et s'est «raccrochée» à 19'903 notices existantes (taux de recouplement 49.84%). Elle a par ailleurs indexé 12'343 notices (ajout de descripteurs matières aux notices, taux d'indexation 30.91%), avec les termes d'indexation RERO, basés sur le Vocabulaire RAMEAU de la Bibliothèque Nationale de France.

À ce jour, le nombre de références bibliographiques dans RERO, localisées à la BCUL (à un ou plusieurs exemplaires), se monte à 1'502'473 notices, parmi les 6'241'142 références que compte le catalogue collectif du réseau. Ces notices décrivent aussi bien des documents imprimés (monographies, périodiques, thèses, partitions musicales) que des enregistrements sonores, des enregistrements vidéo ou des documents multimédia. Les documents en cours d'acquisition sont également pré-catalogués et donc visibles dans le catalogue.

Pour les ouvrages anciens le catalogue donne souvent accès, via un lien URL, au texte intégral du document BCUL numérisé, disponible dans Google Books.

Toutes ces références sont consultables en ligne via le Catalogue vaudois sous [opac.rero.ch/vd](http://opac.rero.ch/vd).

## Coordination du réseau vaudois

Passant de trois en 2010 à six collaboratrices en 2013, la Coordination Vaudoise a dû réorganiser des tâches afin que

chaque membre de l'équipe puisse axer ses activités selon ses compétences et connaissances. Tout au long de l'année 2013, les membres de l'équipe ont participé à des projets importants pour le réseau vaudois, comme l'intégration des bibliothèques des écoles obligatoires et post-obligatoires dans RERO, ainsi que celle des bibliothèques muséales vaudoises, le projet Explore, etc. En parallèle à ces projets, un suivi et un support constants ont été apportés aux bibliothécaires déjà membres de RERO par des réponses aux questions de catalogage, l'élaboration d'inventaires et/ou de statistiques ou encore une aide pour les questions relatives au fonctionnement des divers modules de Virtua. Un nouveau cycle de formations, principalement dédié au module de catalogage de Virtua, a été mis en place, afin de répondre aux nombreuses demandes des partenaires vaudois membres de RERO. De plus, et pour consolider les connaissances «métier» au sein de l'équipe, un travail de transfert de connaissances a été effectué entre les collaboratrices. La création et/ou la mise à jour de la documentation nécessaire au bon fonctionnement du Service et à l'ensemble du réseau vaudois a également été une activité constante durant l'année 2013.

## Intégration de nouvelles bibliothèques

Durant l'année 2013, six bibliothèques scolaires de l'enseignement obligatoire ont fait leur demande d'adhésion afin de rejoindre RERO. Afin de ne pas perdre les données de leurs catalogues respectifs, une migration semi-automatique est, la plupart du temps, effectuée pour rattacher leurs données aux notices existantes dans RERO. Ce processus, en grande

2013	Totaux et taux
Total importation	8'098
Total catalogage = création + importation	20'032
<b>Taux d'importation = importation par rapport au total de notices créées</b>	<b>40,43%</b>
Total raccrochage	19'903
<b>Total production = catalogage + raccrochage</b>	<b>39'935</b>
<b>Taux de recouplement = raccrochage par rapport au total de la production</b>	<b>49,84%</b>
Total indexation	12'343
<b>Taux d'indexation = indexation par rapport au total de la production</b>	<b>30,91%</b>



partie effectuée au sein de la Coordination vaudoise, nécessite un important travail de nettoyage et d'uniformisation des données en amont, avant de pouvoir effectuer le déversement dans le système.

Durant l'année 2013, les données des catalogues des bibliothèques ayant débuté le travail de migration en 2012 (à savoir: les collections de Cossonay, Bussigny, Pully secondaire, Chavannes, Villars et Crissier) ont été migrées dans RERO. Les bibliothécaires utilisent donc le module de catalogage, voire le module de prêt. Dès le milieu de l'année 2013, le travail de migration des données des bibliothèques de Nyon adultes et de Nyon jeunesse a été initié et sera finalisé au début de l'année 2014. Toutefois, bien que leurs catalogues ne soient pas encore entièrement dans RERO, les bibliothécaires utilisent déjà le module de catalogage pour entrer les données de leurs nouvelles acquisitions dans le catalogue. Seules restent les données de la bibliothèque scolaire de l'établissement d'Isabelle de Montolieu qui, bien qu'ayant pris part au processus de migration en 2013, n'ont pas encore été déversées dans RERO.

En ce qui concerne les bibliothèques de l'enseignement post-obligatoire dépendant de la Direction générale de l'enseignement post-obligatoire (DGEP), deux bibliothèques ont fait leur demande :

- La Bibliothèque de l'École Supérieure ARPIH
- La Bibliothèque de l'ERACOM

Cependant, en 2013, les forces de travail du groupe de projet se sont principalement portées sur la Bibliothèque de l'EPSIC, qui a fait sa demande d'adhésion au Réseau à la fin de l'année 2012. Cette dernière fait actuellement office de «bibliothèque pilote DGEP».

Débuté en 2011, le projet BiblioSER (intégration des bibliothèques muséales vaudoises dans RERO) a permis à deux nouveaux catalogues d'être migrés dans RERO en 2013. Il s'agit des fonds de :

- La Bibliothèque du Musée cantonal de Zoologie
- La Bibliothèque du Site et Musée romains d'Avenches

### **BREV (Bibliothèques du Réseau Vaudois)**

Nouveauté en 2013: la séance BREV (séance qui réunit tous les responsables des bibliothèques vaudoises membres de

RERO), qui jusqu'en 2012 était annuelle, a été dupliquée. Deux dates ont été proposées (avril et octobre) afin que les partenaires puissent bénéficier de plus d'informations provenant du Réseau pendant l'année en cours. Les thèmes présentés ont été, entre autres: les actualités RERO, la migration Virtua, le projet Explore, le projet d'intégration des bibliothèques scolaires dans RERO, le projet BiblioSER, le projet Scriptorium, etc.

### **COPAC**

Le groupe n'a pas tenu de séance en 2012 et 2013, mais ses membres ont réalisé les tests nécessaires pour la migration de juillet 2013, participant ainsi à la validation de la version Virtua à migrer.

Cependant des améliorations intéressantes ont été mises en production, notamment pour clarifier les menus des recherches sujets. Résultant de la collaboration avec le groupe indexation RERO, ces modifications seront introduites en janvier 2014. La modification la plus visible est l'introduction de deux index sujet: «Sujet RERO jusqu'en 2012» et «Sujet RERO après 2012». Ils ont été ajoutés dans le menu déroulant de la «Recherche simple»/«Parcourir un index», ainsi que dans la «Recherche avancée»/«onglet Par sujet», rendant ainsi visible le changement d'indexation mis en œuvre dans RERO. Il reste que la recherche «Sujet»/«Tout sujet» permet de rechercher simultanément dans les sujets RERO, MeSH, LCSH et JURIVOC.

De plus, des informations et des liens utiles à l'utilisateur ont été adaptés sur toutes les pages de recherche sujet. Par exemple, la recommandation d'utiliser la troncature à la fin des mots pour palier à l'une des différences entre les deux vocabulaires utilisés dans RERO.

En été 2013 nous avons pu mettre en œuvre une facilité courante sur la toile: celle de pouvoir demander de réinitialiser son mot de passe. Cela correspond à un besoin que nous avons constaté concrètement dans les nombreux messages du Contact Gateway vaudois.



## Groupe Indexation

Comme succinctement abordé dans le rapport annuel 2012, les bibliothèques de RERO ont mis en place une nouvelle politique d'indexation, dès septembre 2012. Le vocabulaire RERO est désormais composé de noms communs du Vocabulaire RAMEAU de la Bibliothèque Nationale de France (BNF) et de noms propres RERO.

Le vocabulaire RERO est utilisé en post-coordination et plus en chaînes pré-coordonnées. Chaque descripteur est traité individuellement et indépendamment, offrant aux usagers des points d'accès combinables entre eux. Cette nouvelle politique d'indexation a commencé à être mise en place dès septembre 2012 avec un coordinateur Indexation RERO, un groupe Indexation et les indexeurs.

Ce groupe Indexation est composé de coordinateurs locaux indexation par site (VD, FR, GE, NJ, VS) et placé sous l'autorité de la Direction RERO. Il s'est réuni à quatre reprises entre 2012 et 2013.

Les principales missions du Groupe Indexation sont :

- Garantir le fonctionnement de la nouvelle indexation, de la cohérence des pratiques et du respect des nouvelles règles d'indexation
- Donner des réponses adaptées aux attentes des indexeurs à travers des Notes aux indexeurs (NAI) régulières (3 depuis la mise en place de la nouvelle indexation RERO)
- Mettre à jour la documentation : manuel d'indexation complètement révisé.

Un formulaire de proposition de nouveaux descripteurs a été développé par RERO autant pour les nouveaux noms propres que les nouveaux noms communs. Ces derniers sont envoyés à la BNF pour validation.

Des formations ont été données de fin 2012 à fin 2013 : dans un premier temps aux « anciens » indexeurs, sur les nouvelles règles d'indexation, le passage de RERO à RAMEAU, de la pré-coordination à la post-coordination (5 séances pour 54 indexeurs) ; puis, dans un deuxième temps, aux nouveaux indexeurs (2 séances pour 16 indexeurs).

## COPI

La coordinatrice de prêt entre bibliothèques pour le réseau vaudois fait partie de la Commission pour le prêt entre bibliothèques de RERO, la COPI, assurant la coordination de l'application Illréro au niveau du Réseau vaudois et d'autres bibliothèques utilisatrices du Canton. La COPI traite des demandes d'améliorations soumises à la Centrale RERO et apporte sa contribution à la réalisation de modifications, améliorations ou nouvelles fonctionnalités.

En 2013, l'essentiel des activités concernaient la mise en œuvre de l'exploitation en phase pilote de la fonctionnalité de prêt direct par la Poste, intégrée aux catalogues locaux. Les conditions générales détaillées donnent le cadre de la prestation. La BCUL était la bibliothèque pilote du site vaudois. Le bilan de la phase pilote de six mois a été tout à fait positif. Ainsi la BCUL ouvre désormais à ses publics cette manière plus conviviale de commander les documents imprimés ; elle maintient cependant l'exclusion des supports audio-visuels. L'étape suivante consiste à présenter cette fonctionnalité aux bibliothèques intéressées.

À la demande de la COPI, elle a aussi mis en production la génération automatique de listes de lecteurs de bibliothèques avec leurs codes à barres (format Excel et PDF), facilitant le travail dans certaines bibliothèques, et réorganisé la page Documentation du Prêt entre bibliothèques du site RERO.

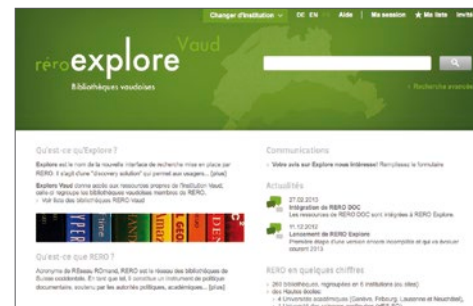
La Direction RERO a revu la répartition de certaines responsabilités, visant une meilleure synergie dans la coordination touchant au prêt et au prêt entre bibliothèques.

La COPI a participé au travail sur l'harmonisation des conditions de prêt dans RERO.

## Groupe Acquisitions

Le Groupe Acquisitions coordonne dans RERO l'utilisation et les procédures du module acquisitions de Virtua, module permettant la gestion des commandes d'ouvrages aux libraires et autres fournisseurs, leur signalement dans le catalogue et l'envoi des réclamations.

Durant l'année 2013, les membres du Groupe Acquisitions se sont réunis une seule fois, le 4 juin 2013. Il est important de signaler que, suite à la nouvelle version de Virtua, c'est



le module qui a connu le plus de changements et qui a donc nécessité la prise en charge de plusieurs tests en amont, avant la migration.

## COCA

En intégrant RERO, chaque bibliothèque se doit de travailler avec le module de catalogage qui constitue la base de tout catalogue de bibliothèque.

La COCA (Commission de catalogage) permet de coordonner ce travail de catalogage au sein du Réseau, d'assurer la cohérence du catalogue et de tenir à jour les règles et procédures de catalogage. Lors des séances régulières de travail, ainsi que via de nombreux échanges par courriel, la Coordinatrice locale vaudoise représente les bibliothèques vaudoises et participe aux travaux de mise à jour des règles et de suivi de l'évolution du système Virtua, en fonction de celle des besoins et du contexte.

En 2013, la COCA s'est réunie à quatre reprises, le 27 mars, le 5 juin, le 18 septembre et le 9 octobre. Outre la coordination des tests du module de catalogage dans le cadre de la migration Virtua en juillet, les principaux dossiers traités ont été :

- La mise en œuvre de l'extension à l'ensemble des catalogueurs de la saisie des « notices d'autorité auteurs/collectivité » (données concernant les auteurs et renvois entre les différentes formes de leurs noms, le but étant d'élargir le nombre de bibliothécaires pouvant effectuer ce travail et contribuer ainsi à l'enrichissement du catalogue
- Les problèmes liés au catalogage de documents en graphies non latines
- Le traitement des articles à parution annuelle
- Les règles pour le catalogage des ressources électroniques, ainsi que des documents imprimés possédant une copie accessible en ligne.

## Groupe Prêt

Le groupe Prêt a tenu une séance plénière en 2013, consacrée essentiellement à la migration du logiciel Virtua (version 2012.2.3) et aux diverses activités qui en découlent : bilan des tests, suivi des RTS, introduction des nouvelles fonctionnalités et mise à jour du manuel de prêt.

Pendant le second semestre chaque membre du groupe s'est vu confié la tâche de préparer la fusion de dizaines de milliers de dossiers de lecteurs enregistrés à double ou même davantage dans la base de données de lecteurs.

Pour Vaud, cela concernait quelques 1'000 dossiers, soit une quarantaine d'heures de travail.

## Groupe Bulletinage RERO

Ce groupe, dont le domaine concerne la gestion informatisée des périodiques, s'est réuni une fois en 2013 pour faire le point sur la migration. La représentante de la BCU Lausanne avait auparavant effectué les tests nécessaires à cette migration. Elle est également coordinatrice vaudoise pour le bulletinage et, à ce titre, elle a assuré la liaison entre RERO et les bibliothécaires du réseau vaudois.



BIBLIOTHEQUE  
CANTONALE ET  
UNIVERSITAIRE  
BCU LAUSANNE



1983-2013...  
30 ans qu'on a la banane  
à l'Unithèque!

# Services administratifs

## Informatique BCU Lausanne

Comme 2012, l'année 2013 a été riche en projets importants pour la bonne marche de l'institution.

Les collaborateurs BCUL ayant commandé des tablettes en fin d'année 2012 les ont reçues en début d'année. Le service Informatique a organisé des séances de prise en main des tablettes, puis des ateliers d'échanges de pratiques avec comme objectif final de soutenir les collaborateurs de la BCUL dans l'acquisition de compétences en technologies mobiles, ces supports étant de plus en plus fréquents dans notre environnement professionnel et chez les utilisateurs.

L'intégration de deux nouveaux sites BCUL, le site de la bibliothèque du Gymnase de Provence et le site de la bibliothèque de la HEP (en cours d'analyse, pour une mise en œuvre le plus vite possible) a également mobilisé les forces du service Informatique.

L'année 2013 a également été marquée par une belle collaboration avec deux institutions sœurs. En effet, une journée d'ateliers consacrée à l'utilisation de logiciels libres en bibliothèque a été organisée en collaboration avec les bibliothèques du CHUV et celle de l'EPFL.

Bien d'autres projets ont été menés, dont l'analyse d'un outil de gestion de photos, la migration à une nouvelle version de Virtua (notre outil de gestion principal) et la définition d'ensemble de publics afin de leur proposer des accès à distance.

## Communication

En 2013, le service de Communication a vu l'aboutissement des deux volets du projet de communication Web initié en 2010: le 9 septembre les internautes ont pu découvrir le nouveau site Internet BCUL et, tout au long de l'année, suivre les actualités, les événements et autres promotions de la BCU Lausanne via ses comptes de réseaux sociaux.

Parallèlement à la promotion des manifestations culturelles, l'équipe du service de Communication a répondu aux nombreux mandats confiés par les services des différents sites de la BCUL. De nouveaux supports promotionnels ont été développés en vue, notamment, d'augmenter la visibilité de l'institution dans son ensemble, ainsi que celle de la

diversité de l'offre de la Bibliothèque, auprès des différents publics-cibles. À titre d'exemples, on citera les nouvelles brochures des sites physiques de la BCU Lausanne, la campagne de promotion liée au concours de textes de rap *Le savoir est une arme*, les différents supports créés pour les 30 ans de l'Unithèque et ceux liés aux expositions virtuelles et leurs pendants physiques.

Le service de Communication a décliné l'ensemble des concepts graphiques dans des versions électroniques, afin de soutenir la mise en œuvre de la stratégie de communication digitale définie en 2012. En 2013, plusieurs outils de promotion, dont des vidéos diffusées sur la chaîne YouTube de la BCUL et des paquets de bonbons, sont venus élargir la palette des supports de communication utilisés.

Au niveau des canaux de diffusion, les différentes actions de communication menées tout au long de l'année ont permis de tester des pistes inhabituelles, telles que la distribution de flyers dans des lieux publics, d'optimiser le relais fait par les partenaires des manifestations culturelles, d'étendre la distribution des sacs BCUL et d'implémenter la stratégie des réseaux sociaux.

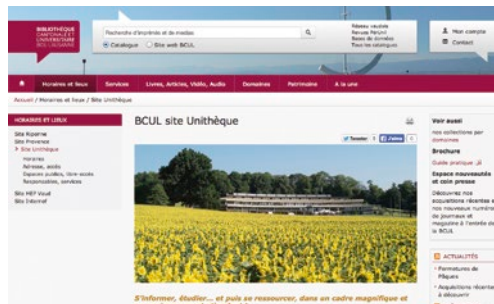
Le travail sur la signalétique dans les locaux s'est poursuivi avec, entre autre, l'intégration du site Provence à la fin de l'été 2013.

En marge des activités précitées, le service de Communication a été occupé à poser les bases de nouvelles collaborations avec Wikimedia CH, à conduire le projet de logiciel de base de données photographiques, à préparer l'intégration du site HEP Vaud et à initier la réflexion portant sur la refonte des blogs de la BCUL par le biais d'ateliers.

## Communication Web

L'aboutissement du volet Web 1.0 du projet « Communication Web », initié en 2010, et l'implémentation partielle de la stratégie de médias sociaux établie en 2012 dans le volet Web 2.0 comptent parmi les temps forts de l'année 2013 pour la BCU Lausanne.

Le 9 septembre 2013 la BCU Lausanne a lancé son nouveau site Web en utilisant un système de gestion open source externalisé auprès d'un prestataire informatique privé. Un graphisme, une structure et des fonctionnalités spécifiques



à la BCUL ont été développés. Les informations et fonctions prioritaires disponibles au lancement du site ont ensuite été étoffées, notamment par l'adaptation aux dispositifs mobiles avec un responsive Web design, le partage des pages dans les réseaux sociaux, ainsi que les flux RSS pour les actualités et événements. Le site Web étant un outil de communication en constant mouvement, des contenus et des fonctionnalités seront ajoutés au fur et à mesure des besoins et selon les moyens budgétaires à disposition.

Durant toute l'année 2013 le service de Communication a mis en place les premiers éléments permettant d'atteindre les objectifs fixés par la stratégie de médias sociaux, notamment: la rédaction et la diffusion à l'ensemble des collaborateurs des lignes directrices sur l'utilisation des médias sociaux à la BCU Lausanne, l'ouverture de comptes institutionnels sur les différentes plateformes choisies (Facebook, Twitter, LinkedIn, YouTube, etc.) et la constitution d'un groupe de contributeurs composés d'une quinzaine de collaborateurs qui se rencontrent périodiquement pour un travail d'optimisation constante des contenus et de la périodicité des publications. À la fin de l'année, la réflexion sur la refonte des blogs de la BCU Lausanne (*Fenêtre sur* et *Musicosphère*) a été entamée et le concept qui doit en découler sera réalisé en 2014.

## Site Web

D'après les statistiques de consultation, le contact avec nos utilisateurs a été gardé lors de la migration, puisque le nombre d'affichages de la page d'accueil après la migration est au même niveau que celui de l'année précédente à la même période. Le nombre de requêtes a en revanche chuté d'un tiers environ, ce qui peut s'expliquer par une perte de popularité de nos pages dans le moteur Google, pour lequel l'ancienneté est un paramètre.

Quant au palmarès des pages les plus consultées, il n'a pas fondamentalement changé, puisque les catalogues ainsi que les pages des horaires et du Prêt sont toujours les plus consultées. Mais il a bien sûr été influencé par la nouvelle structure du site: ainsi la page «Contact», qui centralise maintenant divers formulaires, apparaît dans le Top 10. À noter la présence de la page «Livres» sur la troisième place du podium, qui montre que les publications imprimées ont toujours la cote auprès du public, nonobstant une offre

numérique croissante. Mentionnons enfin la présence de la page «Emplois» dans le Top 10.

La consultation des blogs *Musicosphère* et *Fenêtre sur* croît fortement, sans doute en lien avec la mise en œuvre de la stratégie de la BCU Lausanne sur les médias sociaux.

## Manifestations culturelles

L'année 2013 des manifestations culturelles a été placée sous le signe de la folie, avec toujours comme mot d'ordre de proposer des événements variés et de qualité mettant en valeur la richesse des collections de la BCU Lausanne.

Notre approche du sujet visait à dresser un panorama de la folie en invitant des spécialistes de chaque domaine. La conférence inaugurale, donnée par Vincent Barras, professeur en Histoire de la médecine et de la santé, a donné une vision globale de l'histoire de la folie dans la médecine en Occident et plus particulièrement dans le canton de Vaud. C'est ensuite une table ronde réunissant juge, psychiatre, historien et médecin pénitentiaire, qui nous a permis de cerner comment la justice traite les cas de folie, par le passé et actuellement. En cinéma, Mireille Berton, spécialiste des liens entre cinéma et sciences du psychisme, a analysé avec humour et sagacité les représentations du médecin, du patient et de la pathologie psychiatrique dans un film d'Hitchcock (*Spellbound, 1948*). En musique, une conférence d'un socio-anthropologue sur le tarentisme a précédé un concert mémorable de Tarentelle, avec des musiciens et chanteurs des Pouilles, lors de la Fête de la Musique. Et le musicologue Damien Colas a présenté, à travers plusieurs extraits audiovisuels, des scènes emblématiques de folie dans l'opéra. La seconde saison des manifestations culturelles a permis la réalisation d'une belle collaboration avec la Collection de l'Art Brut, à l'occasion de deux conférences, l'une sur Aloïse et Laure Pigeon, l'autre sur les Ecrits bruts.

En littérature, nous avons choisi de montrer la porosité de la frontière entre raison et folie. Les textes du *Horlà* de Maupassant, de *La Poussette* de Dominique de Rivaz ou de *La Moustache* d'Emmanuel Carrère plongent le lecteur dans le doute et le malaise, ne sachant pas si c'est le narrateur ou son environnement qui succombe à la folie. C'est la C<sup>ie</sup> *La Bocca della Luna* qui a poursuivi son mandat pour la mise en lecture des extraits de ces œuvres. Les textes de Corinna



Bille *Emerentia* 1713 ou de Ramuz, *La Folle en costume de folie*, sont par contre plus universels, traitant plutôt de la différence et de la mise à l'écart de certaines figures par la société. Le premier a été interprété de manière assez classique mais très efficace par la C<sup>ie</sup> *Le Bal des Mots*, où les deux comédiennes étaient accompagnées par l'accordéoniste Olivier Forel. Le texte de Ramuz était transposé en spectacle pour une marionnette, par la C<sup>ie</sup> *La Saburra*.

Notre programmation autour de la folie a offert une palette de manifestations variées, approfondissant différents aspects de la thématique, tantôt historique, juridique, ou artistiques [musique, cinéma, littérature, arts plastiques].

Nous avons également poursuivi les collaborations mises en place les années précédentes, à savoir la soirée *Ces Voisins inconnus*, en collaboration avec la Literaturhaus et le Centre de traduction littéraire de l'UNIL (soirée avec l'écrivain Alex Capus) et le club de lecture *Lettres frontière*. Pour la deuxième année consécutive, nous avons participé au Samedi des Bibliothèques vaudoises, sous l'égide de l'Association BiblioVaud, avec une conférence très suivie de Michel Pastureau autour de la couleur bleu. Nous avons reconduit notre invitation à un auteur de renom à l'occasion de la journée du 23 avril (La Bibliothèque idéale) en accueillant l'écrivain et éditeur, originaire de Porrentruy, Bernard Comment.

### Expositions et présentations thématiques

Les 3<sup>e</sup> rencontres romandes du livre d'artiste, *Tirage limité*, organisées en collaboration avec l'Association *Tirage limité*, sous l'égide de Silvio Corsini, responsable de la Réserve précieuse de la BCU Lausanne, ont eu lieu le 6 et 7 septembre. Cet événement, de grande envergure, comprenait, le 6 septembre, une table ronde *Limitation et illimitation du livre* réunissant des spécialistes du monde du livre (en collaboration avec l'UNIL), ainsi que le vernissage de l'exposition *Tirage limité* qui présentait les différents livres mis au concours pour le Prix de la BCU Lausanne. La journée du 7 septembre, consacrée à la 3<sup>e</sup> édition de *Tirage limité*, a réuni dans le Palais de Rumine plus de 32 éditeurs de livres d'artiste, dont 6 éditeurs bretons et une salle dédiée aux Unica, avec un tournus d'artistes qui venaient présenter un livre unique. Durant cette journée, l'écrivain vaudois Julien Burri, accompagné à la guitare par Stéphane Blok, a donné, à deux reprises, une lecture-performance sur son texte

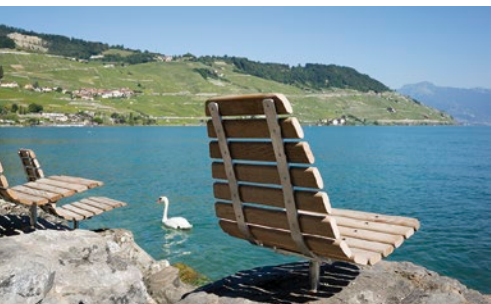
*Liber*. Ce texte, poème inédit accompagné d'un bois gravé de Claire Nicole, est le troisième titre de la collection *Tirage limité*, édité par la BCU Lausanne et disponible à la vente sur la page « Boutique » de notre site Web.

*Anne M. Bourgeois ou la folie des livres singuliers* (site Riponne, du 11 avril au 12 mai 2013). Cette exposition nous a permis de présenter l'univers particulier de cette artiste qui crée des livres peints, cousus et brodés, autour des sept péchés capitaux. 25 livres d'artiste uniques réalisés ces dernières années par l'artiste veveysane ont été mis en scène dans les vitrines et une exposition virtuelle [www.livres-abourgeois.ch](http://www.livres-abourgeois.ch) leur a été consacrée.

*Photo d'encre : le livre de photographie à Lausanne, 1945-1975* (site Unithèque, du 21 mai au 24 octobre). Créée et alimentée par le professeur Lugon et ses étudiants dans le cadre d'un séminaire de l'UNIL, l'exposition virtuelle *Photo d'encre*, coproduite par la BCUL (consultable sous [www.photo-d-encre.ch](http://www.photo-d-encre.ch)) a été complétée par deux présentations de documents originaux en vitrine : l'une consacrée aux albums photos de la Guilde du Livre (juin à août), la seconde aux collections illustrées des Éditions Rencontres (août-octobre). Ces présentations ont été réalisées sous la direction du Conservateur de la Réserve précieuse par des étudiants (Christelle Michel pour la première et Davide Nerini pour la seconde).

*Bernard Noël, Le Passant de l'Athos* (extraits, maquettes en lice pour le Prix de la BCU Lausanne, site Riponne, du 4 septembre au 3 octobre. L'exposition présente les 11 maquettes concourant au Prix de la BCU Lausanne attribué le 7 septembre dans le cadre de la manifestation *Tirage limité*, réalisées par Maya Boisgallays, Thierry Bourquin, Marcel Cottier, Jean-Renaud Dagon, Marie-José Imsand (dessin) et Catherine Goy (graphisme), Pascale Lhomme, Monica Lombardi, Emmanuel Mottu, Carla Neis, Nicolas Regamey (mise en page) et Zivo (dessins), Marguerite Ryser.

*Raphaël Aubert. L'Écriture du monde* (site Riponne, du 10 octobre 2013 au 28 février 2014). Raphaël Aubert, journaliste et écrivain, a parcouru de nombreuses contrées, de la Provence à l'Asie, de l'Europe de l'Est au Proche-Orient, s'arrêtant également en Amérique du Nord. Ces voyages, ainsi que l'étude de l'histoire de l'art, ont nourri sa pensée et donné naissance à une quête. Le monde, dans sa dimension à la fois matérielle et symbolique, est vécu comme une énigme, un mystère que l'auteur ne cesse d'interroger au fil



de ses écrits, aussi bien dans ses essais sur André Malraux, Salman Rushdie ou Balthus, que dans son *Journal Chronique des treize lunes* ou dans ses romans, notamment *La Terrasse des éléphants*. L'exposition, conçue à partir du fonds complet de l'écrivain déposé à la BCU Lausanne, présente ces thématiques qui lui sont chères. Lors de la soirée de vernissage, l'auteur, dans un très bel entretien avec Manuela Salvi, a présenté son parcours et le comédien Edmond Vullioud a lu plusieurs extraits de l'œuvre de Raphaël Aubert. L'auteur a effectué lui-même deux visites guidées, agrémentées de lecture de ses textes.

À noter encore que le Salon du livre et de la presse de Genève 2013 a présenté l'exposition *Blaise Cendrars 1912-2012* conçue et réalisée par la BCU Lausanne en 2012.

### Collection photographique

Le photographe de la BCU Lausanne a été sollicité, tout au long de l'année, pour des mandats très variés.

L'exposition virtuelle consacrée à l'artiste Anne Bourgeois a nécessité 163 prises de vues studio de ses œuvres. Au second semestre, les 3<sup>e</sup> rencontres romandes du livre d'artiste, *Tirage limité*, ont eu lieu au Palais de Rumine. A cette occasion tous les ouvrages présentés au concours ont été photographiés par le photographe de la BCU Lausanne.

Le projet d'étude et d'authentification des globes de Mercator, déposés au service des Manuscrits, s'est poursuivi sous la direction de l'UNIL. Le photographe a effectué, dans ce cadre, deux reportages sur ce travail d'authentification.

Sous la direction du CRLR, un bel ouvrage *Vies de Ramuz* a été publié aux Editions Slatkine. Les reproductions en haute définition et la calibration pour l'imprimerie de tous les documents de ce livre (manuscrits et photographies anciennes) ont été confiées au photographe.

Parallèlement à ces différents travaux, le photographe de la BCU Lausanne a achevé la documentation photographique des paysages de Lavaux – patrimoine mondial de l'UNESCO. Une collection de 160 images est disponible sur le sujet à toutes les saisons.

En 2013, plusieurs manifestations culturelles organisées par la BCU Lausanne ont été soit photographiées, soit filmées, la prise de vues en vidéo ayant été intégrée aux activités du photographe et de l'apprenti médiaticien en cours d'année pour répondre au mieux à l'évolution des besoins du service de Communication.

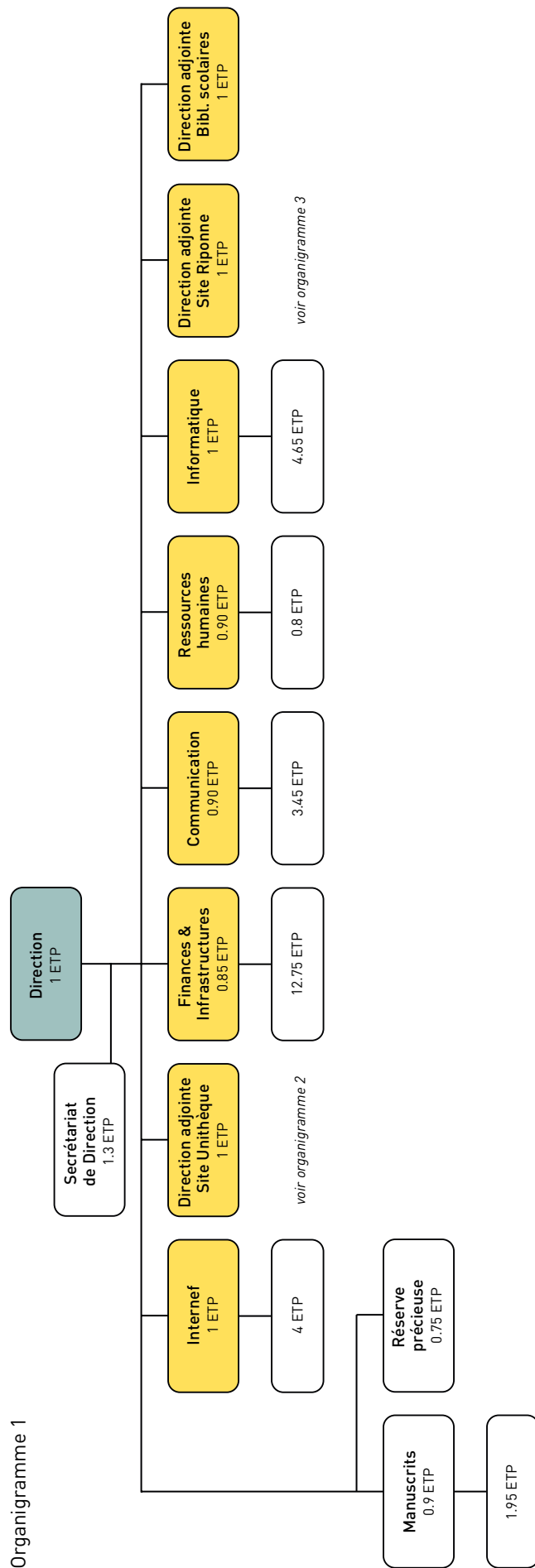
En tant que membre de ce Service, le photographe a proposé des images pour des supports de communication. Il a aussi assumé des mandats de graphisme pendant la deuxième partie de l'année pour suppléer à la vacance du poste de graphiste.

Dans le cadre de ses activités de reportage, le photographe a poursuivi son mandat, confié par le service de la Coordination vaudoise, et consistant à photographier les nouvelles bibliothèques intégrées dans RERO.

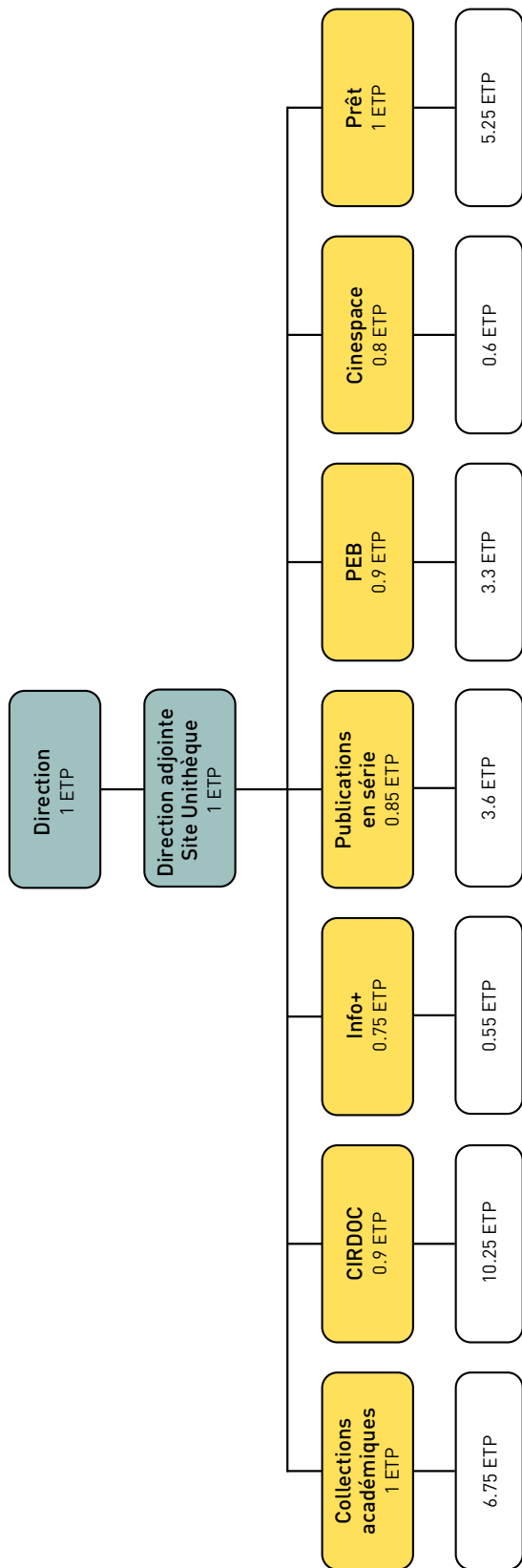
Utilisation et prestations/ BCU Lausanne	2013	(2012)
G70 Site Web de la Bibliothèque	<b>670'205</b>	(652'190)
G57 Nombre de manifestations (manifestations culturelles et expositions)	<b>37</b>	(39)
BF23 Participation aux manifestations, nombre de personnes	<b>3'671</b>	(1'738)

## Ressources humaines

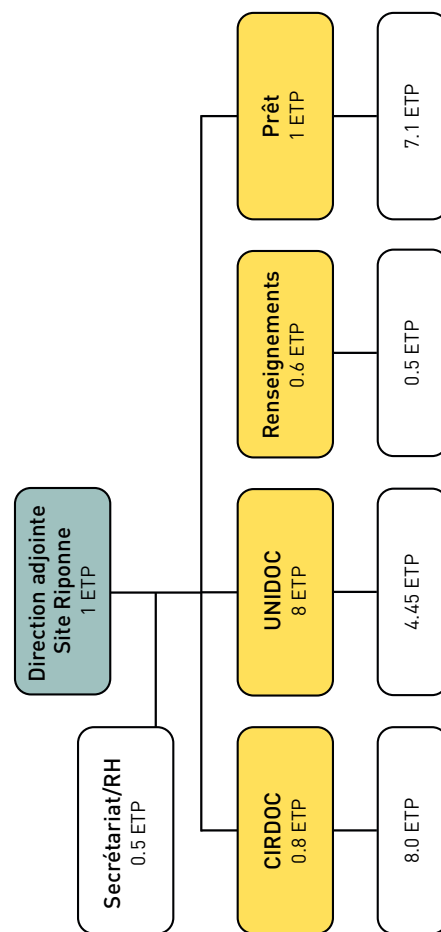
### Organigrammes



Organigramme 2



Organigramme 3





## Personnel au 31.12.2013

### Conseil de direction

#### Directrice

Jeannette Frey

#### Directeur adjoint site Unithèque

Jean-Claude Albertin

#### Directeur adjoint site Riponne

Laurent Albenque

#### Directrice adjointe Coordination des bibliothèques scolaires

Véronique Avellan

#### Responsable site Internef

Gérald Gavillet

#### Responsable Finances et Infrastructures

Robert Favre

#### Responsable RH

Nathalie Rossi

#### Responsable Communication

Myriam von Arx

#### Responsable Informatique

Alexandre Lopes

### Administration

#### Secrétariat de Direction

Delphine Erard

Florence Pache

Sylvia Mathey

#### Gestionnaire licences électroniques

Claude Borgeaud

#### Gestionnaire e-books

Jan Sandink

#### Comptabilité

Philippe Marguerat

Karine Kern

Nancy Mingard

#### Gestionnaire timbrage

Pascale Leenen

#### Publications en série

Sara Egger

#### Réception des livres

Josiane Zehnder

Danielle Laub

Isabelle Junod Vöchting

### Informatique

#### Administrateur systèmes

Augustin Schicker

#### Gestionnaire d'applications

Nicole Edder

Doris Hirt

#### Assistant fonctionnel

Stefan Codrescu

#### Numérisation

Claudia Renna

#### Coordination vaudoise

Fanny Peuker

Margarita Voelkle

Nadia Chennaf auxiliaire

Françoise Schilt auxiliaire

Manuela Hanrot auxiliaire

Laurence Mourre auxiliaire

### Collections spéciales

#### Manuscrits

Danielle Mincio

Laura Saggiorato

#### Réserve précieuse

Silvio Corsini

#### Archives musicales

Verena Monnier

### Infrastructures, services techniques & ateliers

#### Chargé de missions techniques

Michel Vassaux



#### *Logistique*

Oussama Al Mohtar

#### *Poste*

Bruno Beluche

#### *Navette*

Marco Marazita

#### *Relieurs artisanaux*

Michel Marrer

Etienne Flück

Stéphane Scully

#### *Restauratrices du livre*

Ghislaine Baehler

Maria Teresa Shazar

### **Service de Communication**

#### *Médiatrices culturelles*

Geneviève Rossier

Alexandra Weber Berney

#### *Webmaster*

Josée Antille

#### *Photographe*

Laurent Dubois

#### *Graphiste*

Vacant

### **Prêt**

#### *Chefs du Prêt*

Dominique Beltrami Kübler

Florent Besse

#### *Adjointe Chef du Prêt site Riponne*

Coraline Schiller

### **Bibliothécaires documentalistes assistants**

Patricia Balestrini, *Prêt*

Olivier Baumann, *Prêt*

Naim Ben Khelifa, *Renseignements*

Martine Ben Mabkhout, *Prêt*

Diane Bertschy, *Publications en série*

Thierry Brun, *Prêt entre bibliothèques*

Olga Chevallaz, *Prêt*

Marina Dalu Pietroforte, *Prêt*

Alain Erb, *Prêt*

Murielle Neyroud, *Prêt + Prêt entre bibliothèques*

Claudio Iachini, *Prêt*

Elise Gasser, *Prêt*

Muriel Guerry, *Prêt*

Christophe Berrier, *Prêt*

Daniel Gombau, *Salle de consultation*

Olivier Grieb, *Prêt*

Mohamed Lakhali, *Prêt*

Danielle Laub, *Prêt entre bibliothèques*

Martine Maffei, *Prêt*

Marie Manzoni, *Site Internef*

Véronique Mayor Gallaz, *Thèses CirDoc*

Cristina Piqué, *Manuscrits*

Victor Pierrehumbert, *Prêt*

Monique Poget, *Prêt*

Maria Alegria Ribeiro, *Prêt et Prêt entre bibliothèques*

Rémy Stoll, *Prêt*

Barbara Vourdamis, *Prêt*

Lise Vaucher, *CirDoc*

Marie-France Verrey, *Prêt*

Maud Vionnet, *Prêt*

### **Bibliothécaires responsables**

*Responsable Collections académiques site Unithèque*

Michel Maillefer

*Responsable UniDoc site Riponne*

Clément Fröhlicher

*Responsable CirDoc site Unithèque*

Hélène Benza

*Responsable CirDoc site Riponne*

Micheline Demont

*Responsable Info+*

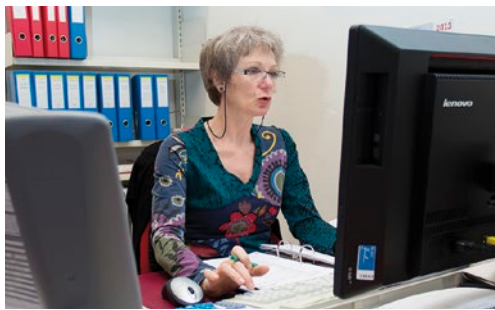
Olivia Trono

*Responsable des Publications en série*

Nathalie Matthey

*Responsable Formation*

Evelyne Deferr



*Responsable Cinespace*  
Pascale Sahy

*Responsable Prêt entre bibliothèques*  
Béatrice Kamber Thiocone

### **Bibliothécaires scientifiques**

Fabienne Henryot  
Marc Tiefenauer  
Andrea Cantinotti  
Pierre Durussel  
Marie-Hélène Gadina  
Martine Jaccard  
Javier Lopez  
Giovanni Nicoli  
Michaël Perret  
Christine Roth  
Federica Rusconi  
Anne Schranz  
Brigitte Steudler  
Jean-François Wullyamoz

### **Bibliothécaires documentalistes**

Simona Alj-Pavlasova  
Marie-Thérèse Arias  
Natacha Bailat Vuattoux  
Marianne Boudifa-Bigler  
Béatrice Bourgeois  
Eric Buehler  
Jean-Pierre Burnat  
Evelyne Campiche Ruëgg  
Michèle Defaux  
Marielle Delessert  
Marie-Noëlle di Dio  
Nicole Dupuis-Dupraz  
Marie-Pierre Ferrario  
Catherine Garbi  
Catherine Grand  
Suzanne Kaufmann Matthey  
Patrick Lavanchy  
Claudine Michon  
Laure Montandon  
Mireille Pochon  
Rossana Rattazzi

Nicole Richoz  
Elodie Schwob  
Nathalie Severino  
Françoise Simonet Chatton  
Margarita Voelkle  
Henri Waltenspühl

### *Etiquetage*

Daniela Bortolotti  
Pierre Fuchs  
Marina Giddey  
Karen Ichtters  
Josiane Zehnder

### *Surveillants de salle auxiliaires et fixes*

Rachel Debonneville  
Lynn Wuarchoz  
Nilo Ernani Dörr  
Massimo Bonomo  
Juliette Losey  
Hervé Jolivey  
Patricia Balestrini  
Dalila Gharbi  
Nicolas Quinche  
Sully Piteira  
Alain Erb  
Patricia Balestrini  
Sylvain Stauffer  
Florian Biba  
Grégoire Chambaz  
Gabriel Guerry  
Amanda Morina  
Suzanna Jakimovski  
Dominique Houlmann

### **Mouvement du personnel régulier, apprentis et auxiliaires**

#### *Sont partis à la retraite :*

31.01.2013 Jean-Paul Collaud  
30.04.2013 Jocelyne Tremolat  
31.08.2013 Augustin Stocker  
31.10.2013 Monique Bachelard  
30.11.2013 Teresa Bourquin



#### *Ont quitté :*

28.02.2013 Aurore Barman  
31.03.2013 Simon Schwery  
30.04.2013 Jürgen Haepers  
30.04.2013 Françoise Khenoune  
14.05.2013 Joël Pizzinato  
30.09.2013 Robert Favre  
30.11.2013 Jean-Charles Mützenberg  
31.12.2013 Karine Kern

#### *Sont entrés :*

01.01.2013 Véronique Avellan  
01.02.2013 Marco Marazita  
01.05.2013 Cristina Piqué  
01.06.2013 Joël Pizzinato  
01.06.2013 Clément Fröhlicher  
01.06.2013 Laura Saggiorato  
01.07.2013 Véronique Mayor Gallaz  
01.08.2013 Sara Egger  
01.08.2013 Diane Bertschy  
01.08.2013 Elodie Schwob  
01.08.2013 Olivia Trono  
01.09.2013 Micheline Demont  
01.11.2013 Nancy Mingard  
01.12.2013 Florent Besse

#### **Stagiaires et collaborateurs occasionnels**

##### *Apprentis*

01.08.11 Anusha Bieri (AID)  
Albine Rey (AID)  
Laurent Ademi (médiaticien)  
01.08.12 Géraldine Prior(AID)  
Natacha Kayihura (AID)  
01.08.13 Jennifer Wolf (commerce)  
Florian Meystre (AID)  
Pierre Guanzini (AID)

##### *Apprentis externes*

07.01.-15.03.13 Jade Monnier  
04.03.-31.05.13 Véronique Schwendener

##### *Stagiaires*

Sakine Polat Lasserre, *Stage univ. 60% Manuscrits*  
Frédéric Thomet, *ETI Logistique*  
Andreas Salice, *ETI Prêt*

Joëlle Rüfenacht, *Pré-HES 80% CirDoc*  
Valérie Gonus, *ETI Prêt*  
Pascale Gresbek, *ETI Manuscrits 60%*  
Bastienne Uhlmann, *Stage BNF collac*  
Camille Kroug, *Stage BNF collac*  
Michel Girod, *ETI Logistique*  
Hodan Pauli, *OSEO CirDoc*  
Romane Bianchini, *Remplacement secrétariat*  
Alexis Erb, *ETI Prêt*  
Guilhem Lavignotte, *Stage HES Archives musicales*  
Lavdim Asani, *ETI Logistique*  
Lucas Rappo, *Stage univ. Manuscrits 100%*  
Laurence Clemmer, *BNF*  
Audran Marchand, *ETI Documentation vaudoise*  
Ahmad-Zaher Amir, *OSEO CirDoc*  
William Bernard, *ETI Prêt 100%*  
Sara Tavares, *Stage HES 60% Réserve précieuse*  
Fabrice Jacot, *ETI Logistique 100%*  
Sabrina Avelin, *Stage HEG 80%*  
Margot Daepfen, *Stage univ. 80%*  
Ramadan Asani, *ETI Logistique 100%*  
Estelle Comte, *ETI Prêt 100%*  
Irène Waldvogel, *ETI CirDoc 50%*  
Ismail S. Büyükdoker, *ETI logistique 100%*  
Fanny Padoan, *Stage pré-HES*  
Julien Jacques Grimm, *ETI prêt*  
Mélody Rossel, *Stage HEG 100%*  
Belobiba Furi, *ETI Logistique 100%*  
Pascal Hoog, *ETI Prêt 100%*  
Valentine Lecomte, *ETI site Riponne 100%*

#### **Engagés temporairement comme auxiliaires ou en CDD**

##### *Site Unithèque*

Nadia Chennaf, *Auxiliaire DGE0*  
Françoise Schilt, *Auxiliaire DGE0*  
Quentin Rossel, *Catalogueur DGE0*  
Marie Mettaz, *Catalogueur DGE0*  
Nicolas Zarpellon, *Rangeur*  
Manuela Hanrot, *Coordination musées (resp.)*  
Michaela Décosterd, *Rangeur*  
Raphaël Groux, *Rangeur*  
Jakub Skrzypski, *Rangeur*  
Audrey Elsig, *Rangeur*  
Pierre-Pascal Baumann, *Rangeur*  
Pauline Clerc, *Rangeur*



Lincoln Rojas, *Logistique*  
 Rosendo A. Lopez Solarte, *Logistique*  
 Chloé Voillat, *Rangeur*  
 Lays Farra, *Rangeur*  
 Délilah Martin, *Graphiste*  
 Marco Marazita, *Logistique*  
 Romain Cuttat, *Rangeur*  
 Saraya Bütschi, *Catalogueur DGEO*  
 Anela Petrovic, *Catalogueur DGEO*  
 Liliana Caeiro, *Catalogueur DGEO*  
 Laurence Jobin, *Catalogueur DGEO*  
 Réginald Ngongi, *Rangeur site Internef*  
 Andrea Frattolillo, *Rangeur site Unithèque*  
 Franziska Wettstein, *Comptabilité*  
 David Chousa, *Rangeur site Internef*  
 Laurence Mourre, *Auxiliaire DGEO*  
 Bastien Truan, *Rangeur site Unithèque*  
 Sarah Rérat, *Auxiliaire DGEO*  
 Morgane Jaquier, *Auxiliaire DGEO*  
 Laura Tschopp, *Rangeur site Internef*  
 Alizé Monod, *Rangeur site Unithèque*  
 Alain Daucourt, *Rangeur site Unithèque*  
 Elodie Tzaut, *Rangeur site Unithèque*  
 Thibaud Leignel, *Rangeur site Unithèque*  
 Virginie Pellaz, *Rangeur site Unithèque*  
 Fabrice Jacot, *Logistique*  
 Florence Golay, *Auxiliaire DGEO*  
 Morgane Lambert, *Auxiliaire DGEO*  
 Treboux Maxime, *Rangeur site Unithèque*  
 Ainhoa Saenz Morales, *Rangeur site Unithèque*  
 Béatrice Von Arx Croset, *Assistante comptable*

*Site Riponne*

Cristina Leoni, *Rangeur*  
 Aurélie Crausaz, *Rangeur*  
 Véronique Joris, *DGEO*  
 Salomé Horisberger, *Rangeur*  
 Claudine Jordan, *DGEO*  
 Valentin Blein, *Rangeur*  
 Carl-Kensaku Herbort, *Rangeur*  
 Quentin Rossel, *DGEO*  
 Marie Mettaz, *DGEO*  
 Pierre Röthlisberger, *Prêt 11 mois*  
 Amit Golan, *Rangeur*  
 Sabrina Avelin, *Rangeur*  
 Carla Vaucher, *Manifestations culturelles*  
 Loyse Krug, *Rangeur*

Romain Cuttat, *Rangeur*  
 Nathalie Wyss, *Manifestations culturelles*  
 Luca Guarnaccia, *Rangeur*  
 Valentine Debonneville, *Manifestations culturelles*  
 Nicolas Morel, *Musicologie*  
 Bénédicte Gandois Crausaz, *Musicologie*  
 Martine Maffei, *Prêt*  
 Iraclite Steudler, *Rangeur*  
 Alessandra Marguerat, *Rangeur*  
 Sophie Aubert, *Rangeur*

*Service Civil*

08.04.-04.08.13 Florian Leuba  
 01.01.-01.02.13 Bryan Montavon  
 04.03.-26.07.13 Corentin Clot  
 02.09.-31.10.13 Guy Druey  
 01.04.-23.07.13 Trung Chi-Hieu Nguyen

Personnel / BCU Lausanne	2013	(2012)
C6 Nombre total d'employés	<b>273</b>	(265)
C7 – dont collaborateurs à plein temps	<b>84</b>	(70)
C8 et C9 – dont collaborateurs à temps partiel	<b>189</b>	(195)
C10 Total des postes en équivalents temps plein (ETP)	<b>127.8</b>	(128.1)
C11 – dont collaborateurs fixes	<b>95.4</b>	(97.9)
C12 – dont collaborateurs temporaires	<b>24.4</b>	(22.2)
C13 – dont personnes en formation	<b>8</b>	(8)



## Formation continue des collaborateurs

Un effort particulier a été porté cette année par le site Unithèque sur la diffusion au sein de la BCU Lausanne des compétences métiers nouvelles et des retours d'expérience glanés au travers de la mise en commun des expériences entre bibliothèques universitaires par le biais de la littérature, des échanges ou des congrès.

Deux axes ont été particulièrement mis en valeur en 2013 :

1. L'impact des nouvelles technologies et pratiques sur l'édition et en particulier sur l'édition numérique. Une partie du personnel de la BCUL a ainsi pu bénéficier d'une journée de présentation des enjeux de la publication d'e-books et, dans un second temps, plusieurs collaborateurs ont été invités à s'initier au principal logiciel du marché par un cours de trois jours. Compétences immédiatement mises en œuvre pour la définition de mini-projets d'édition destinés à développer et à ancrer au sein de la BCUL ces compétences nouvelles.
2. L'autre aspect important porte sur l'évolution des pratiques de la signalisation des ressources et l'évolution des catalogues vers le Web sémantique. Un accent a pu être marqué sur les Linked Open Data (LOD) par la participation de nombreux collaborateurs à une conférence de la HEG, puis par la définition d'un cours d'une journée sur mesure axé tant sur la théorie que sur une première prise en main de ces nouvelles techniques et nouveaux standards. Cet effort sera à poursuivre en 2014.

Diverses formations individuelles par le biais du CEP pour les compétences personnelles ou managériales, ou auprès d'institutions spécialisées pour les compétences métiers, ont permis d'assurer les mises à niveau nécessaires.

En complément à cette démarche de formation, la BCU Lausanne a pu compter sur la participation active de quelques cadres de la Bibliothèque pour maintenir le lien avec la recherche et le développement des compétences en gestion de l'information que la BCUL n'est que peu en mesure d'assurer en interne, du fait de sa taille et de ses ressources. Dans ce contexte, l'accent a été bien évidemment porté sur LIBER, mais également sur des manifestations parfois plus techniques répondant à des questionnements en cours au

sein de la BCUL, telle la conférence Semantic Web in libraries (SWIB).

Les ressources numériques ont constitué le thème principal des formations suivies par les collaborateurs du site Riponne en 2013. Plusieurs formations données en interne se sont succédé sur ce sujet tout au long de l'année, dont les plus notables sont : Matterhorn METS Profile par A. Dubois et T. Wildi, e-book dans les Hautes Écoles par M. Mumenthaler, journée logiciels libres organisée avec les bibliothèques du CHUV et de l'EPFL, Adobe InDesign donnée par le CI UNIL.

Les collaborateurs concernés ont suivi une formation « aux autorités » et une présentation de Primo Ex Libris.

La responsable des Archives musicales a suivi une formation sur l'édition musicale numérique à l'Institut Heinz Nixdorf de Paderborn. La responsable des Renseignements et celle du Prêt du site Riponne ont participé aux journées ABF à Lyon.

Les évolutions technologiques et organisationnelles poussent les professionnels de l'information documentaire à s'adapter et à acquérir régulièrement de nouvelles connaissances. Dans cette optique, les collaborateurs du site Internef ont suivi des formations dans les domaines suivants :

- E-édition (archivage numérique, applications et sites mobiles pour les bibliothèques, e-books)
- Gestion de projet (formation et certification Hermès) et gestion organisationnelle (méthode d'organisation personnelle TRAPEÇ)
- Paysage éditorial et documentation juridique suisse (Assemblée des bibliothèques juridiques suisses) et française (cours ENSSIB à la bibliothèque Cujas à Paris)
- Développement des compétences linguistiques et bureautiques (cours d'anglais, cours InDesign)
- Contact avec les professionnels de l'information documentaire (visite de la Bibliothèque de Pérolle 2, de la Bibliothèque de la Faculté de Droit et de la BCU Centrale de Fribourg)

Chaque collaborateur du site Internef a eu l'occasion de participer à au moins une conférence ou à un cours.

La webmaster a suivi les formations et présentations suivantes : Explore, L'e-book dans les Hautes Écoles, Migration Jahia, Les réseaux sociaux à l'UNIL.



La responsable Communication a suivi deux jours de cours InDesign donnés par le CI de l'UNIL.

Le responsable Informatique a assisté aux conférences : Microsoft Tech Days, Paris, 12 et 13 février 2013, Europeana Newspaper Workshop, Belgrade, 13 et 14 juin 2013, OA 8, Genève, 19 et 20 juin 2013, European : Promoting Innovation in Europe, Amsterdam, 16 et 17 septembre 2013.

Un membre du service a suivi le cours Automating Windows Server 2008 Administration with Windows PowerShell, novembre 2013.

### **BCUL formatrice**

La formation professionnelle en entreprise est le moyen par excellence pour former la jeunesse et la relève pour les entreprises. L'apprentissage CFC a trois partenaires principaux : l'entreprise formatrice, les cours professionnels et les cours interentreprises (CIE). Les CIE sont construits à partir des demandes spécifiques des entreprises. Les apprenants AID sont, entre autres formés au catalogage sur Virtua ; cela permet d'avoir une main d'œuvre qualifiée et formée selon les besoins des entreprises. Cette formation duale est une des forces de la Confédération helvétique qui permet d'assurer l'avenir du pays par une formation professionnelle de qualité reconnue bien au-delà de ses frontières nationales. Elle est le premier niveau de formation reconnu en Suisse. Une personne en possession d'un CFC peut continuer à se former par la suite en faisant une maturité et entrer dans un cursus académique. La BCUL Lausanne offre trois formations professionnelles CFC : agent en information documentaire, employé de commerce et médiamaticien.

Depuis le premier juillet 2012, Naïm Ben Khelifa a pris la responsabilité des apprenants du service (SERAC). Il a, durant cette année, mis en place le plan de formation malgré quelques imprévus, telle l'absence de longue durée d'un responsable d'une institution partenaire qui a bousculé le programme de stages planifié en début d'année. Les contacts avec les différents partenaires ont continué et la BCUL a accueilli quatre apprentis extérieurs dans ses locaux. Cette formation incluant trois partenaires ne laisse pas beaucoup de marge de manœuvre pour certains stages. C'est pour cette raison que la BCUL propose toujours des stages de minimum six semaines pour que les apprenants puissent

acquérir la meilleure vue d'ensemble et aussi terminer les tâches confiées par les responsables de service.

Si la majeure partie du temps a été consacrée à la formation AID, les autres formations CFC n'ont pas pour autant été négligées. La BCUL a engagé une nouvelle apprentie employée de commerce en août 2013. L'apprenti médiamaticien continue sa formation au sein du service de Communication, il est actuellement en 3<sup>e</sup> année.

L'État de Vaud soutient la formation des apprentis. Le financement de l'apprentissage n'est pas du ressort de la BCUL, bien que la responsabilité d'assurer une place de travail ainsi que des personnes motivées et compétentes pour encadrer les apprenants lui incombe. La BCUL reçoit de nombreuses sollicitations d'autres centres ABD pour que leurs apprenants viennent se former chez nous. La BCUL ne peut malheureusement pas accepter toutes les demandes. La réussite de ces jeunes est possible grâce à tous les collaborateurs de la BCUL qui les encadrent sur place. Qu'ils en soient ici remerciés !

## **Finances et infrastructures**

### **Finances et comptes 2013**

Le budget 2013 était de CHF 15.3 millions, dont CHF 12.3 millions pour les charges de personnel (rubrique 30) et CHF 3 millions pour les autres charges (rubrique 31). Le non dépensé s'élève au total à CHF 431'042.-, soit environ 2.8%.

Le budget par rubrique a été globalement respecté à l'exception :

- De la rubrique «Salaires du personnel auxiliaire» (rubrique 3016) pour laquelle, entre autres, l'opération de catalogage des bibliothèques des musées cantonaux du Service des affaires culturelles (projet BiblioSER) a engendré des coûts importants dépassant notre budget disponible
- De la rubrique «Traitement du personnel» (rubrique 3011), pour laquelle des vacances de postes en cours d'année, lesquels n'ont été repourvus que tardivement, voire début 2014, ont engendré une économie significative (CHF 232'562.-)



- CHF 100'000.- supplémentaires ont été alloués à la rubrique «Salaires du personnel auxiliaire» (rubrique 3016) pour couvrir les dépenses engagés au titre du projet BiblioSER. Ces CHF 100'000.- supplémentaires ont été compensés par la rubrique «Traitement du personnel» (rubrique 3011).

### Compte 2013

N°	Libellé	Comptes 2013	Budget 2013	Comptes 2012
3011	Traitement du personnel	9'425'538	9'658'100	9'428'068
3014	Indemnités	8'849	12'300	18'314
3016	Salaires du personnel auxiliaire	373'587	262'000	318'440
3024	Rémunération des intervenants extérieurs	49'552	50'000	35'771
3031	Assurances sociales pour les autorités et le personnel	586'767	601'200	589'933
3034	Assurances sociales pour le personnel auxiliaire	23'573	16'400	20'749
3035	Cotisations allocations familiales pour les autorités et le personnel	204'617	211'900	207'755
3038	Cotisations allocations familiales pour le personnel auxiliaire	8'168	5'900	7'303
3039.1	Cotisations prestations complémentaires pour les autorités et le personnel	5'650	5'800	5'670
3039.4	Cotisations prestations complémentaires pour le personnel auxiliaire	225	100	200
3041	Caisses de pension et de prévoyance pour les autorités et le personnel	1'077'614	1'119'100	1'081'090
3044	Caisses de pension et de prévoyance pour le personnel auxiliaire	7'387	16'700	-1'229
3051	Assurances maladie et accidents pour les autorités et le personnel	89'394	115'900	91'144
3054	Assurances maladie et accidents pour le personnel auxiliaire	3'020	3'300	2'616
3061	Frais de transport et pour usage de véhicules privés	14'090	12'000	16'192
3062	Frais de représentation et d'habillement	0	0	-440
3063	Frais de repas et d'hôtel	2'802	6'000	3'720
3064	Frais de participation à des congrès	36'995	50'000	30'242
3065	Indemnités forfaitaires apprentis	7'200	7'000	6'240



N°	libellé	Comptes 2013	Budget 2013	Comptes 2012
3082	Remboursements versés aux PASC	26'227	30'000	10'385
3091	Frais pour la formation professionnelle du personnel	74'753	75'000	69'488
3099	Charges diverses des autorités et du personnel	9'999	10'000	9'342
<b>30</b>	<b>Dépenses de personnel</b>	<b>12'036'009</b>	<b>12'268'700</b>	<b>11'950'992</b>
3101	Imprimés et fournitures de bureau	561'538	560'000	559'715
3102	Livres, journaux, documentation et frais d'annonces	20'423	42'000	30'348
31111	Achats de mobilier, machines et équipements de bureau	10'000	10'000	10'000
3112	Achats de mobilier pour l'enseignement	119'663	120'000	60'005
3113	Achats de mobilier et d'équipements pour autres locaux	80'000	80'000	80'000
31161	Achats de matériel spécialisé d'enseignement et de recherche	19'930	20'000	20'000
3119	Achats pour collections et musées	985'129	1'080'000	1'029'989
3136	Achats de fournitures pour véhicules	4'976	6'000	4'291
31411	Entretien ordinaire des bâtiments et monuments	225'000	225'000	169'942
31413	Frais de nettoyage facturés par des tiers	5'921	10'000	9'922
31511	Entretien du mobilier, des machines et équipements de bureau	13'857	14'000	14'000
31512	Entretien du matériel et logiciels informatiques de gestion	297'342	303'000	199'623
3152	Entretien du mobilier pour l'enseignement	4'833	5'000	5'000
3154	Entretien de machines, de matériel d'exploitation et d'entretien	50'000	50'000	50'000
3155	Entretien des véhicules et accessoires	5'020	4'000	2'627
3159	Entretien d'oeuvres d'art	9'993	10'000	10'087
3161	Loyers & fermages	42'750	43'000	43'000
3163	Locations d'objets mobiliers	95'500	160'000	159'968
3171	Frais de représentation	12'008	12'000	13'000
3173	Frais d'organisation de congrès	0	0	4'162
31811	Frais de port	90'503	99'000	87'579
31812	Frais de CCP	0	1'000	516
31821	Frais de téléphone, concession radio, TV, fax	30'338	21'000	28'512
31822	Frais de télécommunication	0	0	0
3184	Frais contentieux	950	400	



N°	Libellé	Comptes 2013	Budget 2013	Comptes 2012
3183	Frais bancaires	1'327	600	988
31852	Consultations, mandats et expertises	88'108	85'000	83'485
3187	Primes d'assurance de tiers, choses, RC	705	300	440
3188	Frais d'élimination des déchets et de transport	1'111	5'000	5'791
3189	Frais de surveillance	225	1'000	0
3191	Taxes	2'768	10'000	6'894
3193	Cotisations à des institutions de droit privé	15'961	15'000	15'916
3199	Frais divers	9'072	10'000	9'796
<b>31</b>	<b>Biens, services, marchandises</b>	<b>2'804'950</b>	<b>3'003'300</b>	<b>2'715'596</b>
3301	Amortissements créances débiteurs	0	0	14'810
<b>33</b>	<b>Amortissements</b>	<b>0</b>	<b>0</b>	<b>14'810</b>
<b>3</b>	<b>Charges</b>	<b>14'840'958</b>	<b>15'272'000</b>	<b>14'681'397</b>
4341	Redevance d'utilisation	0	0	506
4352	Ventes d'imprimés et de matériel pédagogique	118'036	160'000	141'778
4361	Remboursement de traitements et charges sociales	160'028	96'900	119'298
43621	Remboursement de frais divers	4'327	2'400	350
<b>43</b>	<b>Taxes, émoluments, produits des ventes</b>	<b>282'391</b>	<b>259'300</b>	<b>261'932</b>
4802	Prélèvements sur fonds hors bilan	0	0	0
<b>4</b>	<b>Revenus</b>	<b>282'391</b>	<b>259'300</b>	<b>261'932</b>



## Budget 2014

Le budget 2014 établi au printemps 2013 a été accepté par le Grand Conseil en décembre 2013.

Les demandes de nouveaux projets ont été acceptées en totalité, en dehors de la demande portant sur la mise en place de compactus qui n'a été acceptée que partiellement CHF 120'000.- :

Nouveaux projets	Budget 2014
Auxiliaires pour l'ouverture prolongée du site Unithèque	60'000
Projet d'exposition en collaboration avec l'Elysée « Collection iconographique », publication prise en charge par la BCUL	85'000
Compactus : Site Internef, 2 <sup>e</sup> magasin (80'000) Manuscrits, solde niv.2 (70'000)	150'000
<b>Total</b>	<b>295'000</b>

## Statistiques acquisitions

Pour l'acquisition des documents, nous avons reçu, en 2013, CHF 1.1 million à partir du budget ordinaire (rubrique 3119 « Achats pour collection et musée ») et CHF 5 millions de subventions en provenance de l'UNIL. CHF 6.1 millions ont été dépensés, notamment du fait de la faiblesse persistante de l'euro.

## Auxiliaires

Les dépenses en personnel auxiliaire peuvent être résumées comme suit :

- CHF 194'000.- ont été dépensés pour les surveillants des salles de lecture des trois sites principaux de la Bibliothèque lors de la fermeture des autres services au public, principalement les soirs et week-ends
- CHF 60'000.- ont été couverts par une aide financière de l'UNIL
- CHF 70'000.- pour divers déménagements et soutiens logistiques assurés par le service des Infrastructures aux

différents services de la Bibliothèque pour leurs projets respectifs

- CHF 30'000.- pour une aide au service du Prêt du site Riponne, soit environ un poste à 50%
- CHF 35'000.- pour enrichir et compléter la base de données des musiciens vaudois à verser dans Wikipédia
- CHF 154'000.- pour le projet d'intégration des bibliothèques des musées du SERAC à RERO (projet BiblioSER), dont CHF 58'000.- ont été financés par l'intermédiaire de la DSI
- CHF 396'000.- pour le projet d'intégration des bibliothèques scolaires à RERO. Le coût salarial des auxiliaires travaillant sur le projet a été entièrement pris en charge par la DGEO
- CHF 120'000.- pour permettre l'engagement d'étudiants pour ranger les livres dans les libre-accès des trois sites principaux de la Bibliothèque. Le financement est assuré par le montant des amendes versées selon son règlement au « Fonds de la BCUL ».

## Flux d'argent entre la BCUL et l'UNIL

- Contribution de l'UNIL pour l'acquisition documentaires des collections académiques : CHF 5'036'720.-
- Contribution de l'UNIL pour la reliure externe : CHF 131'431.-
- Part « Bibliothèque » de la taxe semestrielle perçue auprès des étudiants : CHF 202'578.27
- Campus Card, paiements effectués en faveur de la BCUL par les usagers : CHF 23'417.05
- Coûts des prestations informatiques de l'UNIL payés par la BCUL : CHF 277'000.-
- Coûts des télécommunications payées par la BCUL : CHF 14'172.45.-

## Infrastructures

En 2013, le service des Infrastructures de la BCUL a mis en place une gestion par projet de toutes les tâches complexes d'une durée de travail supérieure à 10 heures. Cette structure de travail permet un meilleur suivi des coûts, des délais et de la qualité des prestations.

Entre 2012 et 2013, 17 projets ont été ouverts, dont 14 ont pu être terminés pendant l'année 2013. La durée des projets



varie entre 40 heures et environ 1'000 heures. Voici quelques projets qui ont été bouclés en 2013 :

- Intégration de la Réserve précieuse du site Riponne à la réserve du site Unithèque. Rajout de 48 structures d'étagères complètes et déplacement des structures existantes à la Réserve précieuse du site Unithèque. Le projet a duré du 1<sup>er</sup> novembre 2012 au 12 mars 2013 et a nécessité 342 heures de travail
- Rapatriement sur le site Unithèque des ouvrages situés au DBCM (Département des neurosciences fondamentales) rue du Bugnon 9 à Lausanne. Au niveau logistique cela représente 53 palettes et plus de 1'000 cartons à bananes. Le projet a duré du 8 avril 2013 au 11 juillet 2013 et a nécessité 163 heures de travail
- Inventaires du taux d'occupation des étagères fixes et mobiles situées dans les magasins du site Riponne. Cela représente plus de 16'000 mètres linéaires à inventorier. Le projet a duré du 14 janvier 2013 au 28 février 2013 et a nécessité 162 heures de travail.

### Logistique de distribution et de transport

À la suite de la réorganisation des flux logistiques dans la structure « logistique de distribution » de la BCU Lausanne en 2011 et à sa mise en place en 2012, nous avons intégré quelques points d'amélioration en 2013. L'un des points d'amélioration est le changement des caisses de transport grises avec couvercles séparés par des caisses de couleur bleue avec couvercles intégrés. Cette mesure nous a permis de gagner du temps lors du conditionnement des caisses.

La navette de la BCU Lausanne a transporté en 2013, entre les sites principaux - site Unithèque, site Internef et site Riponne - 12'114 caisses de transport, ce qui fait une moyenne de plus de 1'000 caisses par mois. En dehors des tournées fixes, les véhicules de la BCU Lausanne ont réalisé 170 courses spéciales, qui représentent 2'345 kilomètres parcourus et une durée de travail d'environ 260 heures.

Le nombre de livres expédiés par la poste à d'autres bibliothèques en 2013 représente 25'265 ouvrages. Le total des colis expédiés par logistique de distribution est de 8'678 (+203 colis par rapport à 2012).



# 8.

## Groupes, commissions, relations extérieures

Jeannette Frey, Directrice de la BCU Lausanne a représenté en 2013 la BCUL au sein de :

- L'Executive Board de la Ligue européenne des bibliothèques d'enseignement et de recherche (LIBER) où elle fait partie du Steering Committee «Reshaping the Research Library»
- Du Comité d'organisation de la conférence annuelle LIBER à Munich (D), où elle a présidé une session de la conférence
- Governing Board de TEL (The European Library), pour le compte de LIBER
- L'Executive Board d'EROMM (European Register of Microforms and Digital Masters)
- La CBU (Conférence des Bibliothèques Universitaires), ainsi qu'au Bureau de la CBU (jusqu'en juin 2013)
- Du Comité de Pilotage du Consortium national des Bibliothèques
- La CBC (Conférence des Bibliothèques Cantonales)
- Conseil Stratégique RERO, ainsi qu'à son Bureau, et des groupes de travail Nouvelle gouvernance, Recrutement nouveau directeur, Vision, et Archivage pérenne du numérique
- Le Conseil Consultatif du MAS ALIS UNIL-UNIBE
- L'Association des Bibliothèques Patrimoniales Romandes
- La Commission des Bibliothèques de l'UNIL (COBIB)

La Directrice a contribué en 2013 :

- Par la participation à une Table Ronde de l'ABES, le 14 mai 2013 à Montpellier (F) sur le thème de la « Numérisation des œuvres du domaine public: Quelles politiques? » : <http://fr.slideshare.net/abesweb/table-ronde-bculausanne-jeannettefrey>
- À la conférence annuelle de la Ligue européenne des bibliothèques d'enseignement et de recherche (LIBER) à Munich, le 26 juin 2013, par la présentation « Scriptorium BCU Lausanne: A new platform for digitized newspapers in Open Access »
- Au « Leadership seminar » tenu dans le cadre de la conférence annuelle de la Ligue européenne des bibliothèques d'enseignement et de recherche (LIBER), le 25 juin 2013, par la présentation « Leadership case study BCUL: take others with you »
- Au Workshop « Reshaping the Research Library » à la conférence annuelle de la Ligue européenne des biblio-

thèques d'enseignement et de recherche (LIBER), le 26 juin 2013, par la présentation « Digital developments: How YOU can get involved »

- Par une charge ponctuelle d'enseignement dans le cadre du master en archivistique et information documentaire (MAS ALIS) des universités de Berne et Lausanne
- Un article dans ARBIDO 2, 2013 « Etudes de genre et I+D » : « Le genre en 2013 à la BCU Lausanne » : [www.arbido.ch/userdocs/arbidoprint/arbido\\_2\\_2013.pdf](http://www.arbido.ch/userdocs/arbidoprint/arbido_2_2013.pdf)
- Un article cosigné dans le SWITCHjournal d'octobre 2013, « Ein Tag im Leben der Jeannette Frey: ich stehe im Austausch mit brillanten Menschen » : [www.switch.ch/export/sites/default/about/news/journal/\\_files/SWITCHJournal\\_Oktober2013.pdf](http://www.switch.ch/export/sites/default/about/news/journal/_files/SWITCHJournal_Oktober2013.pdf).

Jean-Claude Albertin, Directeur adjoint en charge du site Unithèque :

- A été élu au comité directeur de l'association suisse des bibliothèques, bibliothécaires, archives et archivistes, Bibliothek Information Schweiz (BIS)
- A été désigné comme membre du groupe de travail Copyright de la Ligue européenne des bibliothèques d'enseignement et de recherche (LIBER) examinant notamment les projets européens de modifications législatives en matière de droit de propriété intellectuelle
- A par ailleurs exercé une charge ponctuelle d'enseignement dans le cadre du master en archivistique et information documentaire (MAS ALIS) des universités de Berne et Lausanne.

Laurent Albenque, Directeur adjoint en charge du site Riponne, représente la BCU Lausanne :

- Dans l'association BiblioVaud
- Dans l'Association *Lettres Frontières*, dont le but est de faire connaître ce qui s'écrit et se publie en Rhône-Alpes et en Suisse romande
- Participe au Groupe Permanent d'Exploitation du Palais de Rumine.

Véronique Avellan, Directrice adjointe en charge de la Coordination des bibliothèques scolaires, a :

- Cosigné des articles dans SAB-CLP Info, Prismes et ARBIDO

- Dirigé un travail pour le Certificat en gestion de documentation et de bibliothèque
- Est intervenue trois fois dans la formation donnée à la HEG ID
- A fait des présentations lors des deux séances BREV, ainsi que dans le cadre de la journée RERO 2013.

Gérald Gavillet, responsable du site Internef, siège :

- À l'Association des Bibliothèques Juridiques Suisses (ABJS)
- À la Société d'études économiques et sociales (SEES), dont il est le réviseur des comptes.

Danielle Mincio, responsable du service des Manuscrits, est :

- Présidente du groupe PAC IFLA, pour lequel elle dirige les projets «Disaster Worldmap», l'établissement des directives relatives à l'intervention de l'IFLA en cas de catastrophe touchant les bibliothèques, et la coordination des programmes de reconstruction du réseau des bibliothèques en Haïti
- Présidente du COSADOCA
- Membre du comité Mémoire Éditoriale
- Membre du groupe de travail des conservateurs de manuscrits BIS
- A présenté «Scriptorium BCU Lausanne: A new platform for digitized newspapers in Open Access» au cours du congrès IFLA à Singapour.

Laura Saggioratto, collaboratrice archiviste du service des Manuscrits, est :

- Membre du groupe des cartothécaires suisses BIS

Silvio Corsini, Conservateur de la Réserve précieuse, fait partie :

- Du groupe BIS «Livre ancien», dont il assume la présidence
- Du Comité scientifique de l'Association pour l'histoire du livre et des bibliothèques en Suisse romande
- Du Comité scientifique de l'Association De Felice
- De l'Association *Tirage limité*, qu'il préside.

Brigitte Steudler, responsable de la Documentation vaudoise, a :

- Été la répondante vaudoise pour l'archivage pérenne de sites Web – le projet E-Helvetica - Archives Web Suisse
- Fait partie du Jury «Lettres Frontières»

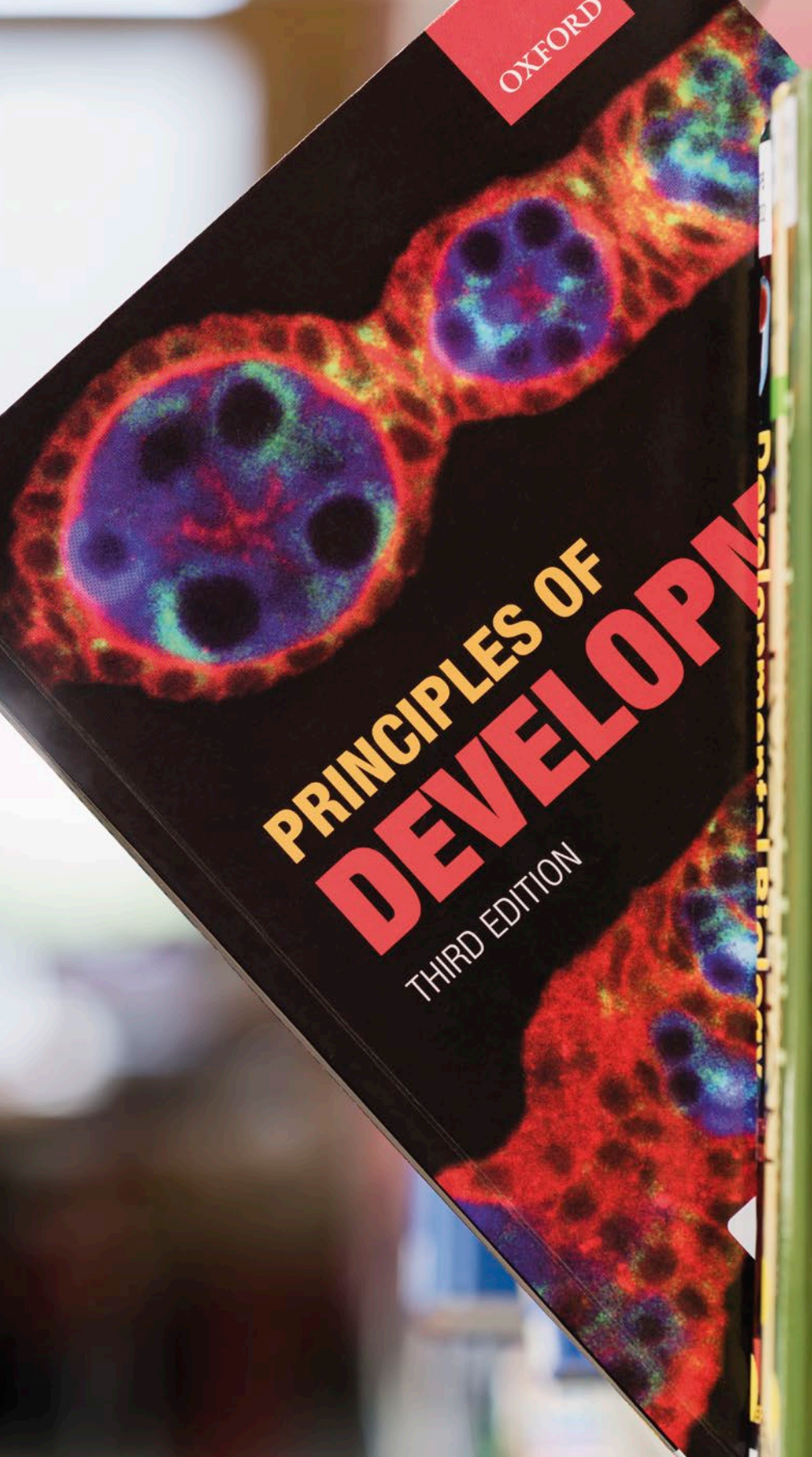
La Directrice, des Directeurs adjoints et plusieurs cadres et bibliothécaires de la BCU Lausanne interviennent chaque année dans les enseignements de la HEG Genève, du Master of Advanced Studies ALIS UNIL-UNIBE, ainsi que pour le Certificat de Formation Continue des bibliothécaires de l'UNIFR.

La coordinatrice au groupe de travail de la BI: AG DocDel (Arbeitsgruppe Document Delivery), a fait le lien avec les collègues des bibliothèques alémaniques (deux séances par an).

OXFORD

# PRINCIPLES OF DEVELOPMENT

THIRD EDITION



# Une fois passé l'œil du cyclone...

# 9.

Nous sommes dans l'œil du cyclone numérique. La seconde partie de la tempête, celle qui provoque le plus de ravages, reste à venir. Elle exigera certainement plus que de simples retouches aux structures que nous connaissons aujourd'hui.

La BCU Lausanne s'est bien préparée à relever ces défis, durant les années passées, par l'actualisation de son organigramme, ainsi que par la formation intensive des collaborateurs aux différents aspects du numérique. Nous affronterons donc la seconde partie du cyclone avec détermination et avec toute la sérénité nécessaire.

En 2014, nous ferons une réflexion stratégique. Pour la première fois, cette réflexion stratégique inclura autant les sites universitaires, grand public et patrimoniaux, que la coordination des bibliothèques scolaires et les nouveaux sites Provence et HEP Vaud, ce dernier rejoignant la BCUL au 1<sup>er</sup> janvier 2014. Un *focus group* réunissant des représentants des différents publics cibles de la BCUL se réunira en avril 2014 afin d'esquisser les besoins futurs des publics et imaginer les prémisses des nouveaux services bibliothécaires à envisager.

Si la route s'annonce longue, elle s'annonce aussi passionnante, voire même enthousiasmante par les opportunités à saisir. Dans la tempête, les anciennes structures s'écroulent, « tout acte de création est d'abord un acte de destruction », disait Pablo Picasso. Notre génération est cependant celle qui a l'avantage d'imaginer le monde futur du savoir, un futur que nous espérons inventif, créatif, méditatif, jouissif, passionnant, libre et ouvert pour toutes celles et ceux qui désirent apprendre, étudier, progresser, partager leurs connaissances et leurs découvertes, tout au long de leur vie.

# Contacts

[www.bcu-lausanne.ch](http://www.bcu-lausanne.ch)

**BCU Lausanne**  
**Site Unithèque**

CH-1015 Lausanne  
Prêt +41 21 692 47 99  
Fax +41 21 692 48 45  
[info-dorigny@bcu.unil.ch](mailto:info-dorigny@bcu.unil.ch)

**BCU Lausanne**  
**Site Internef**

CH-1015 Lausanne  
Prêt +41 21 692 48 83  
Fax +41 21 692 48 85  
[bcu-internef@bcu.unil.ch](mailto:bcu-internef@bcu.unil.ch)

**BCU Lausanne**  
**Site Riponne**

Place de la Riponne 6  
Case postale  
CH-1014 Lausanne  
Prêt +41 21 316 78 63  
Fax +41 21 316 78 70  
[info-riponne@bcu.unil.ch](mailto:info-riponne@bcu.unil.ch)

**BCU Lausanne**  
**Site Provence**

Avenue de Provence 26-28  
CH-1007 Lausanne  
Prêt +41 21 316 09 73  
[bcu-provence@bcu.unil.ch](mailto:bcu-provence@bcu.unil.ch)

[www.facebook.com/BCULausanne](http://www.facebook.com/BCULausanne)  
<https://twitter.com/BCULausanne>



© Bibliothèque cantonale et universitaire – Lausanne  
Unithèque, CH-1015 Lausanne  
[www.bcu-lausanne.ch](http://www.bcu-lausanne.ch)







## Erratum



## Formation des usagers

A la BCUL site Riponne, le Service de l'accueil et des renseignements organise des visites et formations pour les classes de niveau secondaire et secondaire supérieur. En 2013, cinq collaborateurs formateurs ont mené 47 visites/formations, soit 785 élèves et 33 enseignants. La spécialiste en musicologie a de son côté reçu les étudiants en musicologie de l'EPFL.

Les trois quarts des formations concernent des classes de gymnase (Beaulieu, Provence, Bugnon, Morges, Cité), mais ont également été accueillies des classes de l'EPCL, d'écoles privées, et une classe de l'école obligatoire. Quatre visites ont également été faites pour des groupes de migrants via l'EVAM.

Avec l'ouverture du site Provence en été 2013, les formations des élèves de 1<sup>re</sup> année du Gymnase, mises sur pied et assurées de 2010 à 2012 sur le site Riponne, ont été reprises par la nouvelle bibliothécaire sur le site Provence.

En 2013, un travail de réflexion des collègues formateurs des sites Riponne et Unithèque a abouti à l'adoption dès 2014 d'un nouveau fonctionnement pour les formations des classes de ce niveau: la centralisation des demandes à la BCUL site Riponne, les visites et formations en elles-mêmes pouvant avoir lieu sur les différents sites selon l'adéquation du site/période de l'année et les souhaits des enseignants; celles-ci sont conduites par les formateurs des différents sites, créant ainsi une équipe de formation transversale.

Côté documentaire encore, 8 personnes se sont inscrites aux «formations du lundi», qui permettent à tout un chacun de se familiariser avec les recherches dans nos catalogues.

Côté «jeunes», la bibliothèque s'est associée au printemps aux institutions du Palais de Rumine lors du rallye «En quête de couleurs». Durant l'été, 8 jeunes ont créé un album photographique à la façon d'un livre à l'atelier de reliure, et 12 autres sont partis à la recherche du secret de la Source dans le cadre d'activités du Passeport-vacances.

Pour les (futurs-)professionnels du métier, le site Riponne a également mené plusieurs visites et formations pour:

- un groupe de relieurs
- les personnes désireuses d'effectuer un stage d'informa-

tion sur les métiers des bibliothèques lors de 2 semaines «découverte»

- les apprentis AID dans le cadre d'un cours interentreprises.
- des collègues bibliothécaires dans le cadre du rattachement de leur bibliothèque au Réseau des bibliothèques vaudoises, par le Service du prêt.

## Savoir chercher l'information scientifique

Les bibliothécaires spécialistes forment les étudiants en intervenant dans les cursus universitaires, en concertation avec les professeurs.

En 2013, 34 cours ont été donnés, parfois à plusieurs reprises selon les effectifs, ce qui représente 80 interventions pour plus de 2'000 étudiants, principalement en première année Bachelor.

Le Centre de soutien à l'enseignement de l'UNIL (CSE) a fourni une analyse qualitative des commentaires recueillis sur l'ensemble des évaluations de cours faites par les étudiants. Il en ressort une très bonne satisfaction, tant sur les contenus que sur l'enseignement. En revanche la demande de recevoir de tels cours plus tôt dans le semestre est récurrente.

## Clôture du projet Magellan

Entre 2010 et 2013, une autre stratégie a été explorée: en partenariat avec le site Unithèque de la BCU Lausanne, l'UNIL a lancé le projet «Magellan», dans le but de permettre aux étudiants d'acquérir et de valoriser leurs compétences informationnelles. La responsable de la Formation et la coordinatrice du projet à l'UNIL ont travaillé avec des sections pilotes pour inciter leurs étudiants à construire par eux-mêmes leur programme de formation: des tests d'auto-évaluation et des cours habituels et tutoriels compilés sur un site Web par domaines de compétences ont été mis à disposition et promus. En relation avec le Référentiel des compétences des Hautes écoles suisses, un certificat a été prévu, composé d'une évaluation puis d'un portfolio.

Le Comité de pilotage du projet a dressé un bilan en demi-teintes. Globalement, ni l'approche de formation en «libre-service», ni la possibilité de faire certifier de telles