

« La vie, c'est comme une bicyclette, il faut avancer pour ne pas perdre l'équilibre »

Albert Einstein

Table des matières

Points forts de l'année 2011 et chiffres-clés	7	Réseau vaudois et réseau romand	37
Les points forts de la BCU Lausanne en 2011	7	Projets RERO (Réseau des bibliothèques de Suisse occidentale)	37
Ontologies du Web sémantique	7	Nouvelle gouvernance RERO	37
Enquête sur les non-publics de la BCU Lausanne	8	Nouvel OPAC RERO	37
Nouvelle loi sur la BCU Lausanne	10	Politique de l'indexation matières dans RERO	37
Autres objectifs majeurs	10	Réflexions sur l'opportunité d'une solution commune pour l'archivage pérenne du numérique	37
La bibliothèque en tant que lieu en 2011	12	Politique de création des autorités auteur/collectivité	38
Chiffres-clés 2011	13	Harmonisation du prêt	38
Services au public	15	Catalogage et indexation	38
Prêt	15	Coordination du réseau vaudois	39
Prêt entre bibliothèques	15	Intégration de nouvelles bibliothèques	40
Accueil et renseignements	16	Vie du réseau vaudois	41
Service de référence	17	Planisyst	41
Formation aux usagers	18	Commission de l'OPAC – COPAC	41
Numérisation	19	Commission des matières – COMA	41
Numérisation centrale	19	Commission de prêt entre bibliothèques – COPI	42
Numérisation de documents patrimoniaux	19	Groupe Acquisitions	42
Googlos	20	Groupe prêt	42
Développement des collections	22	Groupe bulletinage RERO	42
Collections académiques et collections grand public : monographies	22	Services administratifs	44
Thèses et échanges	23	Informatique BCU Lausanne	44
Publications en série	23	Un nouveau PérUnil	44
Collections patrimoniales	24	GED BCUL	44
Dépôt légal	24	Communication	45
Documentation vaudoise	24	Communication pour le Web	45
Manuscrits	25	Manifestations culturelles	46
Réserve précieuse	26	Expositions	47
Collections musicales	26	Collection photographique	47
Phonothèque	26	Personnel	48
Partitions musicales et Musicologie	27	Personnel au 31.12.2011	51
Archives musicales	27	Apprentis, stagiaires, collaborateurs occasionnels	53
Médiathèque	28	Formation continue des collaborateurs	54
Bibliothèque numérique	28	BCUL Formatrice	55
PérUnil - accès aux collections commerciales ou en Open Access	30	Finances et infrastructures	55
Collection UNIL-CHUV sur SERVAL	30	Finances	55
Conservation du patrimoine	33	Comptes 2011	59
Reliure et restauration du livre	33	Infrastructures	61
Microfilmage	34	Groupes, commissions et relations extérieures	62
Politique PAC	34	Conclusion	65
COSADOCA	34		

The image shows the exterior of a modern building with a prominent sign. The sign is mounted on a light-colored concrete or stone ledge and reads "l'Unithèque" in a white, sans-serif font. The building features large windows with dark frames and a balcony with a metal railing. The sky is a clear, bright blue with a few wispy white clouds. Bare trees are visible in the background behind the building's roofline.

l'Unithèque

Points forts de l'année 2011 et chiffres-clés

1.

Les points forts de la BCU Lausanne en 2011

En 2011, les objectifs annuels globaux fixés avec l'autorité de tutelle, le SERAC, ont été les suivants :

- Ontologies du Web sémantique
- Enquête sur les non-publics de la BCU Lausanne
- Participation à la formulation des nouvelles lois LPC et LPMI

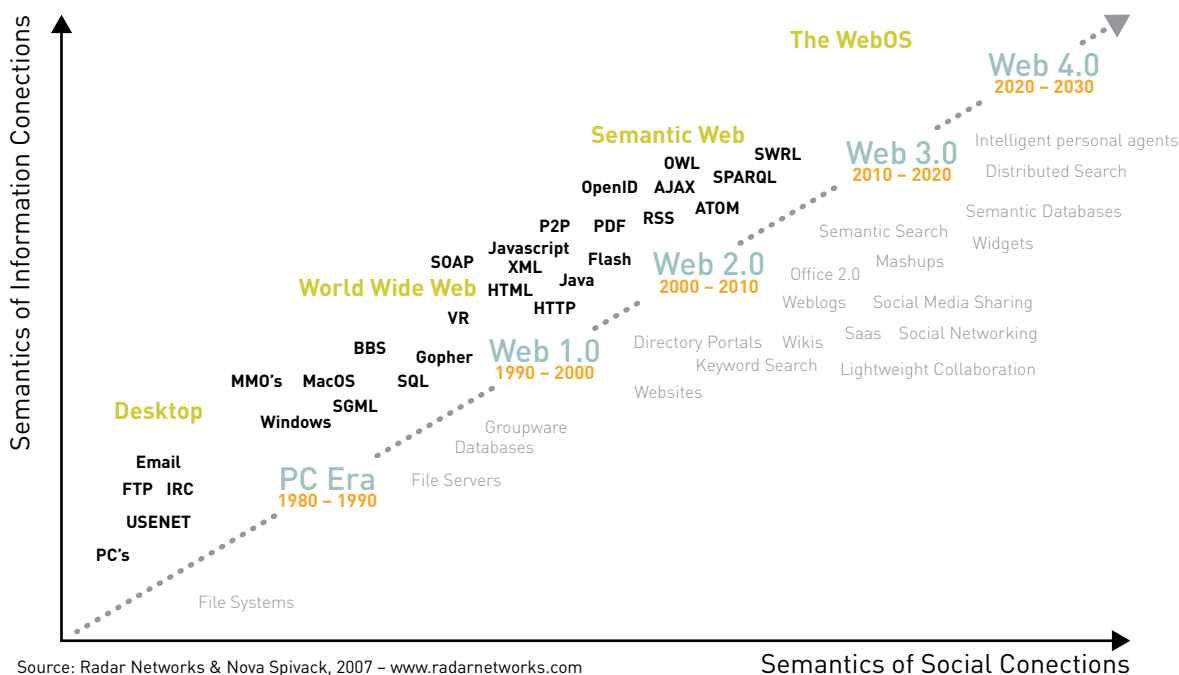
Ontologies du Web sémantique

Qu'est-ce que le Web sémantique et pourquoi la BCU Lausanne doit-elle s'en préoccuper? Thème difficile s'il en est, car c'est aux robots qui moissonnent et « lisent » le Web que s'adresse le Web sémantique. Il s'agit cependant d'un développement essentiel, car le Web s'est tellement développé et contient tellement de données qu'il n'est plus indexable par les êtres humains depuis une bonne décennie.

HTML, qui présentait toutes sortes d'informations. À l'époque, ces informations étaient tout d'abord triées de manière manuelle par des entreprises comme Yahoo, ou automatiquement par de premiers moteurs de recherche comme Altavista. Le Web 1.0 était une révolution pour la mise à disposition et la visibilité de l'information.

Passé l'an 2000, nous sommes entrés dans l'ère du Web 2.0, le Web interactif, qui a vu le développement d'outils comme les blogs, les forums, les wikis ; des technologies liées au langage de programmation orienté objet JAVA ont permis la mise en place de toutes sortes de fonctionnalités interactives sur les sites Web. La masse d'information s'est accrue d'autant plus qu'elle est devenue simple à générer, sans avoir à recourir à des connaissances particulières. Chacun peut écrire dans un blog, commenter des informations, participer aux réseaux sociaux.

Retrouver efficacement une information dans cette énorme masse de données n'était plus possible avec des moteurs simples comme Altavista. Le début du 21^e siècle a donc



Source: Radar Networks & Nova Spivack, 2007 - www.radarnetworks.com

De l'ère du PC avec des outils e-mail « primitifs » nous sommes passés dans les années 1990 à l'ère du Web 1.0, l'ère du World Wide Web, des navigateurs, et des pages

appartenu à Google, premier moteur de recherche à exploiter sciemment les grandes masses de données en les soumettant à un début d'analyse sémantique (algorithme

PageRank, qui analyse dans quels champs HTML se trouve une information) combinée à une large exploitation statistique de données, avec introduction d'un élément probabiliste provenant de l'historique de recherche des utilisateurs. Le Web 2.0 a été une révolution pour la production de l'information, notamment par sa socialisation et la globalisation des processus de travail dans nombre de domaines.

Avec la seconde décennie du XXI^e siècle, nous sommes entrés dans l'ère du Web 3.0, l'ère du Web sémantique. La masse des informations nouvellement disponible tous les jours est telle qu'elle doit pouvoir être lue, analysée et orientée par les machines, car l'ensemble même des êtres humains n'aurait pas la capacité d'analyser tous ces contenus. Pour les pourvoyeurs d'information et de documentation scientifique comme la BCUL, qui d'une part positionnent et rendent visibles des documents patrimoniaux du dépôt légal, et d'autre part sont en charge de sélectionner et donner accès aux contenus scientifiques à des publics déterminés, se profile à l'horizon l'exigence de modeler les structures de données de telle manière qu'elles puissent être exploitées par les machines du Web sémantique. Enfin, nous devons apprendre nous-mêmes à exploiter le Web sémantique avec le plus d'efficacité possible, au profit de nos publics cibles.

Dans un premier temps, nous nous sommes concentrés sur le positionnement de certains ensembles de données dans des « nœuds » existants du Web sémantique.



Le Web sémantique forme un graphe, chaque nœud concernant un type de données fondamental. Ci-dessus

se trouve le graphe officiel 2011 du Web sémantique du W3C. Au centre du graphe nous trouvons DB-Pedia, la base de données de Wikipédia. Une de nos priorités en 2011 a donc été de déverser un premier lot de biographies de personnalités vaudoises dans Wikipédia (projet « Valdensia »), en partenariat avec Wikimedia Suisse.

La base de données principale de la BCU Lausanne concerne bien entendu les livres. Y sont également recensés les auteurs. C'est RERO qui se charge donc de la sémantisation des données auteurs (les « autorités ») pour les intégrer au projet VIAF.



Un troisième thème abordé dans le cadre des travaux sur le Web sémantique a été le vocabulaire d'indexation des matières. Dans le cadre RERO, la décision a été prise d'utiliser à l'avenir le vocabulaire d'indexation RAMEAU, soutenu et sémantisé par la BNF.

De nombreux efforts restent à faire pour sémantiser les millions de notices des catalogues de la BCUL. Les développements du Web sémantique continueront à nous occuper tout au long de la décennie à venir.

Enquête sur les non-publics de la BCU Lausanne

Nous vivons une époque de grands changements dus à l'introduction quasi quotidienne de nouvelles technologies de consommation de l'information. Ces nouvelles technologies ne connaissent pas toujours le même succès auprès des usagers, mais elles influencent grandement leur comportement de lecture. Afin que la BCUL soit toujours en adéquation avec les besoins réels de ses publics, nous étudions chaque année les nouveaux comportements et



besoins de l'un ou l'autre de ses publics cibles par des enquêtes de petite ou moyenne envergure.

Des moyens un peu plus élaborés sont cependant nécessaires pour comprendre les besoins et les attentes des non-publics, vu que ces derniers ne sont pas ou plus interrogeables à nos guichets. La BCUL Lausanne s'est attelée à mieux les comprendre selon deux axes: d'une part sur le campus universitaire (tous les étudiants et professeurs sont inscrits à la BCUL sans utiliser forcément toute la palette des services), et, d'autre part, sur l'ensemble du territoire vaudois. Si la première enquête a pu être faite en ligne avec les outils mis à disposition par l'UNIL, la seconde enquête a été menée par téléphone par l'agence MIS Trend.

L'enquête sur le site universitaire visait à cerner l'utilisation, la satisfaction et les attentes de la communauté universitaire. Elle a été menée fin septembre-début octobre 2011 via un questionnaire en ligne comportant une quarantaine de questions. Le questionnaire a été envoyé par mail aux 21'000 destinataires de la liste tous-unil-autres. 2875 retours complets ont été enregistrés. La représentativité de l'échantillon par rapport à la population de référence était bonne, avec une légère surreprésentation du personnel par rapport aux étudiants. Un peu plus de la moitié des répondants a fréquenté le site Dorigny-Unithèque de la BCUL dans les 12 mois précédant l'enquête. Un tiers des gens la fréquente de façon hebdomadaire et un cinquième plusieurs fois par semaine. 40 % des étudiants la fréquentent plusieurs fois par semaine. Sans surprise, les enseignants-chercheurs s'y rendent moins fréquemment. Les sciences humaines et sociales l'utilisent le plus, le public en économie et droit préfère le site Dorigny-Internef de la BCUL, dont les collections lui sont dédiées. 80 % des usagers de l'un ou l'autre bâtiment de la BCUL sur le site de Dorigny ont utilisé dans les 12 mois un poste de consultation (ordinateur), la possibilité d'accéder librement aux documents ou de butiner dans les rayonnages (libre-accès), les catalogues en ligne ou les places de travail. Le WiFi est utilisé par 75 % des usagers des lieux, comme le sont aussi les informations pratiques sur le site de la BCUL ou le prêt. 70 % des personnes utilisent les bases de données en ligne ou les livres, 53 % ont recours à des revues scientifiques. La satisfaction des usagers du site Dorigny-Unithèque est élevée, notamment au niveau général, et plus précisément avec les horaires ou

le calme - un peu moins avec la convivialité et le confort/mobilier (manque de place). Globalement élevée pour le site Dorigny-Internef également, la satisfaction y est plus basse pour la convivialité et le confort/mobilier. Si les utilisateurs sont fortement d'accord avec l'idée qu'une bibliothèque est avant tout un lieu propice à l'étude et à la concentration, ils sont moins d'accord de dire qu'ils trouvent facilement les documents dans les locaux de la BCUL. Le degré de satisfaction est élevé avec le WiFi, le site internet de la BCUL, le prêt et le libre-accès. Les répondants sont cependant plus sévères avec les bases de données en ligne, les cours offerts par la BCUL, les photocopieuses et les places de travail, les salles de travail fermées, et, surtout, avec l'offre d'imprimantes.

Au chapitre des attentes, on souhaite davantage de places de travail, mais aussi d'imprimantes, ainsi qu'une amélioration de l'offre en revues scientifiques. À noter qu'une majorité des personnes souhaite ne rien changer au libre-accès, au prêt ou encore au site internet de la BCUL. Des propositions d'amélioration formulées librement ont pu être recueillies. Elles concernent essentiellement les photocopieuses, les imprimantes, le prêt entre bibliothèques et les services électroniques. Le taux important de « pas d'avis » signale néanmoins que les répondants redonnent, pour certaines prestations, sa souveraineté à la BCUL et lui font confiance pour les choix à faire.

Sur l'ensemble du territoire vaudois, l'objectif de l'enquête était la connaissance du profil des non-publics (personnes qui ne viennent plus ou pas à la BCU Lausanne) et des raisons de leur non-usage des prestations de la BCU Lausanne, en particulier du site Riponne-Palais de Rumine. MIS Trend, à qui l'enquête a été confiée, a décliné l'objectif de plusieurs manières :

- mesurer la notoriété et la fréquentation de la BCUL Riponne-Palais de Rumine
- cerner l'image générale des bibliothèques
- établir l'image de la BCUL Riponne-Palais de Rumine
- enregistrer les raisons de ne pas la fréquenter et les incitations à venir ou revenir
- enregistrer les moyens de communication qui pourraient toucher les Vaudois
- mesurer les habitudes des répondants en matière de pratiques culturelles.



MIS Trend a réalisé une enquête par entretien téléphonique entre le 5 et le 10 septembre 2011 auprès d'un échantillon de 301 habitants du canton non-usagers de la BCUL Riponne-Palais de Rumine, âgés de 15 ans et plus. En raison du financement alloué, l'échantillon était modeste, la marge d'erreur sur l'échantillon total restant de +/- 5.5 %.

L'enquête a démontré que les non-usagers de la Bibliothèque cantonale et universitaire de Lausanne sont principalement des hommes et des femmes actifs, de formation secondaire ou supérieure, sans enfants et habitant hors de la ville de Lausanne. La presque totalité des non-usagers parle le français à la maison. Un quart des répondants parle également une autre langue à la maison (suisse allemand, allemand, anglais, italien, espagnol, portugais, langues slaves).

Question notoriété, et si l'on tient compte de l'ensemble des personnes interrogées (non seulement celles qui ont répondu ne pas utiliser la BCUL), la BCUL Riponne-Palais de Rumine est connue par 69 % des 347 personnes contactées lors de l'enquête. 14 % la fréquentent actuellement ou l'ont fait lors des 12 derniers mois, 28 % l'ont fréquentée par le passé. 31 % ne la connaissent pas du tout. 25 % des Lausannois non usagers ignorent l'existence de la BCUL Riponne-Palais de Rumine, contre 60 % de ceux qui viennent peu ou jamais à Lausanne. Parmi les 15-34 ans, ils sont 42 % à ignorer l'existence de la BCUL Riponne-Palais de Rumine ; il y a donc un effort à faire pour accroître la connaissance de l'existence de la BCUL dans le canton, en particulier chez les jeunes.

Les chiffres de l'enquête BCUL correspondent tout à fait à ceux de la statistique suisse sur les pratiques culturelles : en 2008, 66 % de la population ne s'est pas rendue dans une bibliothèque ou une médiathèque, indépendamment de la finalité de la visite. En France, la dernière enquête sur les pratiques culturelles, menée en 2008, indique quant à elle que 72 % des répondants n'avaient pas fréquenté une bibliothèque/médiathèque dans les 12 derniers mois.

La localisation est la raison principale de non-fréquentation évoquée par les femmes (44% pour 27 % des hommes), alors que le manque de besoin est la raison principale évoquée par les hommes (37 % contre 22 % de femmes). Chez ceux qui ignorent l'existence de la BCUL Riponne-Palais de Rumine et qui ne fréquentent pas d'autre bibliothèque, les

raisons principales invoquées sont liées à la lecture sur Internet (24 %), au fait de vouloir acheter ses propres livres (30 %) ou au fait de ne pas lire (12 %).

Nouvelle loi sur la BCU Lausanne

Après une phase de consultation, le SERAC a réuni à nouveau les différents acteurs cantonaux pour travailler sur la reformulation des projets de loi devant remplacer à terme l'actuelle LAC. La directrice de la BCU Lausanne s'est impliquée dans ces travaux.

Autres objectifs majeurs

L'année 2011 sur le site BCUL Unithèque a été marquée au niveau de la conduite par le départ à la retraite à fin juin de sa directrice adjointe, Mme Silvia Kimmeier et le passage de flambeau à son successeur, M. Jean-Claude Albertin.

La richesse et la grande diversité des ressources documentaires mises à disposition demandent un réel niveau de qualification pour en tirer le meilleur. Forte de ce constat, la BCUL s'engage activement dans la formation de ses usagers et collabore avec l'UNIL, tant pour une campagne de sensibilisation des étudiants quant à leurs compétences informationnelles que pour la mise en place de cursus de formation spécifiques par facultés.

La BCUL, et en particulier le site Dorigny-Unithèque, se trouve dans une période charnière, devant à la fois optimiser l'utilisation des ressources pour maintenir une qualité de niveau de service élevée et se projeter dans l'avenir en investissant dans la réflexion stratégique et le développement de ses outils et de ses compétences. Le rôle futur donné à la BCUL au sein de la communauté universitaire ou, plus généralement, dans le paysage des institutions documentaires romandes, dépend largement de son dynamisme et de sa capacité à réaliser des projets d'innovation. Ces enjeux ont été pris au sérieux et les conditions-cadres (soutien des autorités de tutelle, leadership, équipe de conduite, compétences et motivation des équipes, dialogue avec nos publics cibles, ressources financières et humaines) sont pour l'essentiel favorables.

En découlent de réelles perspectives pour maintenir la BCUL dans le panel des meilleures bibliothèques universitaires



et pour développer des prestations innovantes au bénéfice de nos publics.

Dans cet esprit, la refonte du guichet d'accueil et du service de renseignement en un guichet unique nommé Info+ a permis de mettre davantage de compétences au service des usagers, ici pour répondre plus rapidement aux nombreuses questions ou là pour les accompagner dans la définition et la mise en place d'une stratégie de recherche documentaire.

Pour le confort de nos usagers, les horaires de l'Unithèque ont été largement étendus pour permettre un accès de 8h à 23h sept jours sur sept à un libreaccès constamment actualisé (plus de 18'000 acquisitions et 10'000 refoulements d'ouvrage vers les magasins), afin de garantir une bibliothèque constamment à jour, efficace et confortable d'usage.

Marquée par un budget de fonctionnement à croissance nulle, l'Unithèque, en 2011, encore a dû procéder à une priorisation des ressources - essentiellement humaines - en privilégiant la production des services et a dû reporter divers projets, pourtant considérés comme digne de réalisation (signalisation au sein du libreaccès par exemple).

Un des objectifs principaux de la BCUL Dorigny-Internef concernait la densification de ses magasins par l'installation d'un compactus. Après un important travail de planification, mené conjointement par l'équipe de la BCUL Dorigny-Internef et par celle de la logistique, tous les documents du magasin affecté au droit ont été mis en cartons. Les palettes ont été stockées dans des locaux prêtés par l'UNIL. Les nouveaux compactus ont ensuite pu être installés. Les nouveaux compactus du magasin de droit ont permis de réaménager complètement le second magasin, plus petit, réservé à l'économie. Le déménagement a également permis de trier les nombreux dons accumulés dans les deux magasins. Au final, 1'400 mètres linéaires de livres ont été mis en cartons; 60'000 documents ont été disposés dans les nouveaux compactus; l'ordre des cotes est désormais respecté à la lettre, aussi bien dans le magasin de droit que dans celui d'économie. La densification des magasins de la BCUL Dorigny-Internef était devenue absolument indispensable. Depuis l'annonce de la transformation du Quartier-Dorigny et du déménagement des Facultés de Droit et des HEC, les dons et les demandes de restitution de fonds se multiplient,

notamment de la part des centres de la Faculté de Droit. La densification a permis de doubler la capacité de stockage des magasins du site Dorigny-Internef.

L'encyclopédie préférée des internautes, Wikipedia, s'est enrichie de près de 800 articles, fournis ou corrigés par le service de la Documentation vaudoise, qui a utilisé pour ce faire des notices des bases de données qu'il constitue depuis des années. Ces articles concernent des écrivains du XX^e siècle, des personnalités liées au Palais de Rumine et des musiciens, tous vaudois.

En partenariat avec le Mouvement des Aînés, section Vaud, la prestation Portage a été lancée en septembre dans le Grand Lausanne. Toute personne ayant des difficultés à se déplacer, durablement ou temporairement, peut emprunter gratuitement des documents à la bibliothèque, grâce aux bénévoles encadrés par le MdA Vaud qui se transforment en coursiers. Soutenue par une excellente campagne de communication, la prestation a déjà fait des heureux et est promise à un beau développement.

Le travail entamé en 2010 avec les bibliothèques vaudoises de lecture publique s'est poursuivi. En janvier 2011, l'association BiblioVaud est née, présidée par la directrice adjointe du site cantonal. Le comité et les groupes de travail ont œuvré à la réalisation du site internet de l'association, ouvert au public en décembre, ainsi qu'à la préparation du Samedi des bibliothèques vaudoises, événement annuel dont la première édition a eu lieu le 4 février 2012.

D'autres partenariats ont été développés ou approfondis. On citera les formations dispensées par la BCUL Riponne-Palais de Rumine aux AID recrutés pour le catalogage des collections des bibliothèques des musées cantonaux (projet BiblioSer), ou encore celles données aux élèves du Gymnase Provence, soit à la bibliothèque soit dans les locaux même du gymnase, pour la recherche en bibliothèque. À signaler aussi le lancement du projet pilote de bibliothèque itinérante: dans des bibliothèques scolaires, la BCUL Riponne-Palais de Rumine met à disposition les dossiers pédagogiques École-Musée ainsi que, pour chacun, une sélection d'ouvrages de ses collections en relation avec la thématique du dossier.

Une étude approfondie de l'organisation du travail dans les services bibliothécaires du site cantonal a débouché sur un rapport de conception proposant une refonte ambitieuse de



l'organigramme dans ce secteur. Deux équipes homogènes seront constituées en 2012, l'une de bibliothécaires scientifiques chargés du développement et de la promotion des collections, l'autre de bibliothécaires chargés du circuit du document.

La prestation de prêt entre bibliothèques était jusqu'ici assurée aussi bien sur le site cantonal que sur le site universitaire par deux services distincts. La fusion des deux services a été étudiée. La Directrice a approuvé les propositions du groupe de travail et fixé la fusion à janvier 2012. La rationalisation du travail préservera la qualité de la prestation.

Une base de données recensant les éditeurs, imprimeurs et producteurs de multimédias vaudois a été créée, à la fois pour promouvoir les acteurs vaudois de l'édition et leur production (lien direct avec le catalogue de la bibliothèque) et pour améliorer la gestion des collections reçues par Dépôt légal.

La bibliothèque en tant que lieu en 2011

En 2011, la BCU Lausanne a dû fermer définitivement son site des Cèdres, suite à la décision du Conseil d'État de vendre l'édifice. La collection, classée au patrimoine national A, était endommagée, en raison du manque d'entretien du bâtiment. Elle a donc dû être désinfectée avant de pouvoir être installée dans des locaux de préservation conformes aux normes en vigueur. Faute de place sur les autres sites BCUL, d'autres locaux ont été recherchés; au final, des locaux répondant aux normes climatiques et de sécurité ont pu être loués pour une durée de 5 ans renouvelable dans l'ancien fort militaire de Vers-Cort (Yverne).

La responsable du service des manuscrits a été chargée de la direction et de la gestion du traitement et du déménagement de la collection des Cèdres (80'411 volumes). La première phase, l'évacuation des collections, a été réalisée avec 6 auxiliaires à 50 % en 42 jours.

La date limite pour la remise des locaux des Cèdres a été fixée par le SIPAL à fin juin 2011. La priorité a donc été mise sur l'évacuation des livres du bâtiment des Cèdres, limitant le traitement à un dépoussiérage très succinct à la sortie

du bâtiment. Au 1^{er} juillet 2011, tout l'espace occupé par la collection BCUL Cèdres était évacué.

Dans une seconde phase, entre juillet et août 2011, 70'752 volumes ont pu être désinfectés et 66'000 volumes rangés sur les étagères dans le nouveau local de conservation. Les activités ont dû être interrompues en raison des travaux et des festivités accompagnant la création à Vers-Cort du Musée Pyromin. Une cote entière (cote TG, 9'839 volumes) est restée stockée sur palette à Dorigny durant le reste de l'année 2011. Elle y a été désinfectée et les palettes ont pu rejoindre le local de Vers Cort en décembre. Cette dernière cote, ainsi que 4'500 volumes restés en caisse à Vers-Cort doivent encore être installés sur les étagères entre avril et juin 2012, le travail ne pouvant se faire, en l'absence de budget auxiliaire, que par des étudiants travaillant les samedis.

Le déménagement et le traitement de la collection des Cèdres ont démontré la capacité de la BCUL à faire face à des urgences. Elle a respecté les délais imposés par le Conseil d'État, tout en remplissant sa mission de conservation pour une collection classée au patrimoine national A.

Le site BCUL Dorigny-Internef, situé sur le campus de Dorigny a pour mission de mettre à disposition la documentation indispensable à la recherche et à l'enseignement supérieur menés par les Facultés de droit et des HEC. Longtemps considérée comme l'annexe de la BCUL Dorigny-Unithèque, la BCUL Dorigny-Internef est désormais directement rattachée à la Direction. La fréquentation de la BCUL Dorigny-Internef a été en augmentation en 2011 (449'216 entrées en 2011 pour 441'646 en 2010). C'est surtout dans le courant de l'été 2011 que les usagers ont fréquenté plus assidument la bibliothèque. L'ouverture du Rolex Learning Center n'a donc pas provoqué un exode de nos usagers. L'augmentation du nombre d'heures d'ouverture de l'Unithèque (tous les jours de 8h à 23h) ne semble pas non plus avoir une incidence importante sur la fréquentation de la BCUL Dorigny-Internef en semaine.

Suite à la construction du bâtiment Geopolis et au réaménagement du Quartier-Dorigny, la BCUL Dorigny-Internef pourra, dès 2013, agrandir ses locaux publics. La bibliothèque augmentera sa surface de 400 mètres carrés au 1^{er} étage, sur la galerie surplombant la bibliothèque. Le nouvel espace permettra d'augmenter les places de travail



pour les usagers et de créer six petites salles de travail. Une salle plus importante sera également aménagée : elle permettra aux bibliothécaires de la BCUL Dorigny-Internef d'organiser des formations à la recherche documentaire et à l'utilisation des bases de données. Cette salle restera accessible aux usagers en période de forte affluence.

Sur le site cantonal de la BCU Lausanne, une salle de presse a été créée, dans laquelle il est possible de consulter, sous forme papier ou électronique, un grand choix de journaux et magazines. Cet espace a été meublé de telle sorte qu'il puisse également accueillir des groupes, notamment des classes, pour les former à la recherche dans les ressources de la bibliothèque. Un autre espace a été aménagé et équipé d'ordinateurs sur lesquels les usagers utilisent des logiciels de bureautique, consultent des offres d'emploi via un portail emploi formation, créent ou mettent à jour leur

CV, suivent des autoformations en ligne pour apprendre, par exemple, une langue étrangère ou pour préparer l'examen théorique du permis de conduire.

Chiffres-clés 2011

Par souci de cohérence, pour la majorité des tableaux statistiques, nous présentons les statistiques rendues par la BCU Lausanne à l'Office Fédéral de la Statistique (OFS) dans le cadre de la statistique suisse des bibliothèques. Vous retrouverez donc les dénominations utilisées (par exemple F45) dans la publication de cette statistique par l'OFS (<http://www.bfs.admin.ch/bfs/portal/fr/index/themen/16/02/02.html>).

BCU Lausanne	2011	(2010)	BCUL/R Palais de Rumine	BCUL/D Unithèque	BCUL/D Internef
B4 Utilisateurs actifs	24'643	(24'844)			
B5 Fréquentation (nombre de visites)	1'648'799	(1'529'220)	383'935	815'648	449'216
D14 Points de desserte	3	(4)	1	1	1
D15 Surface d'exploitation	21'300 m²	(15'922 m ²)			
D16 - dont surface publique	8'352 m²	(6'500 m ²)			
D17 Places de travail publiques	1'500	(1'526)	221	863	416
D18 - dont places de travail informatisées	85	(81)	23	48	14
D19 - dont places de travail audiovisuelles	57	(idem)	2	55	0
D20 Durée d'ouverture annuelle (jours)	345	(318)			
D21 Durée d'ouverture hebdomadaire (heures)	105	(80)			
D22 Collections en libre-accès (unités physiques)	597'049	(593'932)			
D23 Collections de référence	315'711	(314'907)			
F37 Offre totale	7'238'190	(6'770'935)			
F43 Documents audiovisuels	58'653	(54'546)			
F45 Journaux et périodiques électroniques	39'703	(36'256)			
F46 Bases de données et licences électroniques	2'257	(56)			
F47 Bases de données et documents numériques consultables en ligne	118'754	(114'271)			

Services au public

2.

Prêt

À la rentrée universitaire, les horaires d'ouverture de l'Unithèque ont été élargis (8h-23h, 7/7), ce qui a eu pour conséquence de modifier la planification des surveillants. Tous les surveillants engagés sur ce site ont accepté les nouveaux horaires. La fréquentation de l'Unithèque a fortement augmenté, particulièrement entre Noël et Nouvel-An (18'912 en 2011 pour 5'433 en 2010). L'ouverture du RLC n'a donc aucune incidence négative sur la fréquentation des sites BCUL du campus de Dorigny.

Sur le site de l'Internef, un guichet unique assure les différents services au public : transactions de prêt, accueil, information, service de référence, contribuant ainsi à la qualité du service rendu aux usagers de la BCUL Dorigny-Internef. Malgré les avantages de la documentation électronique, les usagers de la BCUL Dorigny-Internef ne semblent pas vouloir se passer des documents papier. En effet, à la BCUL Dorigny-Internef, les transactions de prêt en 2011 sont à la hausse (+1,8%).

Au service du prêt du site cantonal, l'année 2011 s'est caractérisée par la mise en place de nouvelles prestations :

- Dès le 1^{er} juin, le prêt des CD audio est passé de quatre à huit documents. Le prêt des CD a augmenté de 1.8% sur l'ensemble de l'année.
- Dès le 1^{er} septembre le prêt des multimédias, toutes collections confondues, passe de 2 à 4 documents pour toutes les catégories concernées et de 4 à 6 multimédias pendant les vacances scolaires. Le prêt des multimédias a augmenté de 8.74% sur l'ensemble de l'année.
- Portage: lancement d'une nouvelle prestation de prêt à domicile grâce à des bénévoles du Mouvement des Aînés. Toute personne qui ne peut se rendre à la bibliothèque (personnes âgées, personnes handicapées ou accidentées, jeunes mères...) et habitant dans le Grand Lausanne peut bénéficier de cette prestation. En décembre, on compte 4 bénévoles pour 7 bénéficiaires.

La réorganisation des espaces de stockage des magasins fermés (500'000 documents pour 1'800 mètres linéaires) :

- 2'000 documents ont été déménagés sur le site de Vers-Cort, 23'000 déplacés dans les magasins de la Riponne et 5'300 retirés des collections.

- 24 armoires mobiles compactus (1'157.72 ml) ont remplacé les anciens compactus électriques dont les câbles s'étaient rompus.

Le projet de la réorganisation des services internes de la BCUL Riponne-Palais de Rumine a débuté en mars 2011 avec un groupe de travail de 8 collaborateurs. Le Conseil de Direction a validé le rapport de conception au mois de décembre 2011, soit : le rattachement des archives musicales au pôle musical, les processus «traiter les documents» et «développer les collections», la répartition des espaces professionnels et publics, ainsi que le plan de route.

Les chiffres de l'année 2011 montrent l'apport remarquable du site cantonal à la prestation globalement rendue par la BCUL : le site Riponne-Palais de Rumine effectue :

- Le 51% des sorties et consultations
- Le 52% des retours
- Le 44% des demandes télébibliothèque
- Le 53% des nouvelles inscriptions

Prêt entre bibliothèques

Le service du prêt entre bibliothèques (PEB) a une double mission :

- compléter «temporairement» les collections de la BCU Lausanne pour les besoins d'information précis de ses usagers. Il s'agit d'emprunter des documents ou d'acheter des reproductions d'articles auprès de bibliothèques partenaires de Suisse ou de l'étranger, sur la base d'une demande faite par l'utilisateur (lien Prêt entre bibliothèques du catalogue collectif RERO). La BCU Lausanne assure les frais d'utilisation du logiciel Illréro, ainsi que les frais postaux liés aux envois. L'utilisateur paie une participation (Suisse entre CHF 3.- et CHF 10.-, copies : dès CHF 8.-, de l'étranger : le prix coûtant).

- le service répond aux demandes de bibliothèques partenaires suisses ou étrangères en prêtant des documents des collections BCUL ou en fournissant des reproductions. À l'exception du prêt aux bibliothèques du Réseau Romand (principe de réciprocité), cette prestation est facturée annuellement aux bibliothèques clientes.

Le service fournit une prestation appréciée, comme l'ont



exprimé les membres de la communauté universitaire dans leurs réponses à l'enquête de satisfaction 2011.

Le service s'appuie pour cela sur la précision et la rapidité de traitement offertes par le logiciel Illréro dédié à ces transactions. Cet outil Web, développé dans le cadre du RERO, permet également de recevoir en tout temps (24/24 et 7/7) les demandes faites par les usagers de la BCU Lausanne et les bibliothèques partenaires.

L'année 2011 a vu les indicateurs se stabiliser: les demandes d'emprunts et de reproductions des usagers du site Dorigny-Unihèque baissent très légèrement, celles pour les bibliothèques restent stables. Ainsi, la tendance de forte hausse observée depuis 2002, atténuée en 2010, est stoppée en 2011.

Les usagers du site Dorigny-Unihèque recourent davantage au prêt international entre bibliothèques, surtout pour des reproductions, tandis que les demandes de reproductions de Suisse baissent de 20%, probablement grâce aux accès en ligne que leur offrent les collections électroniques de la BCU Lausanne.

L'année 2011 a été marquée par le projet de fusion des services de PEB de la BCU Lausanne qui sera effective dès le 1er janvier 2012. Le groupe de travail a établi les processus et organisé le travail de la future équipe, qui sera regroupée à Dorigny sous la responsabilité de la cheffe de projet.

Les statistiques annuelles du secteur PEB démontrent la stabilité de la prestation. La BCU Riponne-Palais de Rumine a prêté 2'691 documents aux bibliothèques partenaires et emprunté 2'465 documents pour ses propres usagers. Le nombre de documents rendus à la Riponne et retournés dans les bibliothèques prêteuses se monte à 3'019 pour 2011 (3'180 en 2010). Le PEB du site Riponne-Palais de Rumine a traité 78 demandes (143 en 2010) pour des ouvrages déposés aux Cèdres. Cette baisse est due à la fermeture du site des Cèdres le 14 mars. Dès cette date, ces demandes ont dû être rejetées et dirigées vers d'autres bibliothèques.

Accueil et renseignements

Le service d'Accueil – information, situé, pour le site Dorigny-Unihèque, face à l'entrée du bâtiment, a pour mission d'offrir un

premier contact à toute personne entrant dans la bibliothèque pour l'introduire aux prestations accessibles directement à la BCUL ou à travers elle: les conditions d'inscription, de prêt, l'orientation dans les libres-accès, les prestations des services de la BCUL, l'utilisation des catalogues.

Les bibliothécaires de différents services assurent la permanence à la banque d'information sur place, mais également à distance, en répondant aux questions adressées par téléphone ou par messagerie électronique. La plupart des membres de l'équipe participent en outre également aux actions de présentation de la bibliothèque et aux actions de formation des usagers, au niveau de l'initiation à l'utilisation des services de la BCUL (offres BCUL ou prestations sur demande).

Après plusieurs années de baisse, les indicateurs du service d'Accueil – information sont globalement restés constants sur les deux-tiers de l'année. L'ouverture du guichet maintenue à son horaire normal durant les périodes d'examen a été appréciée. Les prestations de renseignements à distance augmentent, le volume se calquant tout à fait sur le calendrier universitaire: en légère baisse 248 (274 en 2010).

Comme chaque année, la BCUL a participé à la journée d'accueil UNIL, lors de la rentrée d'automne 2011, avec une équipe dynamique de collaborateurs allant au-devant de nos futurs usagers, les renseignant sur les premiers pas et les invitant à suivre formations et visites guidées.

De janvier à décembre 2011, les bibliothécaires du site Dorigny-Internef ont servi 22'324 usagers et répondu à 15'488 demandes de renseignement. Cela équivaut à une moyenne journalière de 96 passages au guichet ou au téléphone et de 67 demandes de renseignements. Les statistiques mettent en évidence la charge de travail occasionnée par la rentrée universitaire, du mois de septembre jusqu'au mois de décembre, avec un pic au mois de novembre (2'599 passages au guichet ou au téléphone pour 2'082 demandes de renseignement).

Le Service de l'accueil et des renseignements de la BCUL Riponne-Palais de Rumine a ouvert ses guichets de renseignements 41 heures par semaine (33 durant les vacances scolaires estivales), dont 3 heures le samedi matin. En 2011 l'équipe, composée de 11 personnes, a



renseigné 15'890 personnes, dont 1260 par téléphone. Elle a ainsi fourni 18'204 renseignements et répondu à 413 demandes adressées à info-riponne@bcu.unil.ch.

Les usages en bibliothèque évoluent, des publics variés s'y côtoient. Ces dernières années, plusieurs zones différenciées ont été aménagées à leur intention sur le site Riponne-Palais de Rumine : espace de silence en salle de lecture, espace de discussion dans le hall, espace pour accéder à internet, etc. En 2011, l'offre a été complétée de deux manières :

Une salle de presse : depuis son ouverture en mars 2011, la salle rassemble en un même lieu journaux et magazines sous forme imprimée et électronique. Sa création a été saluée par les usagers, qui apprécient le cadre avec vue sur la cathédrale ainsi que le choix proposé. Les espaces publics étant limités, l'espace permet également l'accueil ponctuel de classes et de manifestations culturelles.

Un espace bureautique : depuis octobre, les usagers peuvent y utiliser des logiciels de bureautique, consulter des offres d'emploi via un portail emploi formation (<http://www.netvibes.com/bcuriponne-emploi-formation>), créer ou mettre à jour leur CV, suivre des autoformations en ligne ou encore se préparer à l'examen théorique du permis de conduire.

En partenariat avec Ecole-Musée, un projet pilote de bibliothèque itinérante a été lancé. Il vise à mettre à disposition des enseignants les dossiers pédagogiques Ecole-Musée ainsi que, pour chaque dossier, une sélection d'ouvrages de la BCUL en relation avec la thématique donnée, sous la forme d'un prêt-dépôt gratuit d'une durée de plusieurs mois. En 2011 deux bibliothèques se sont proposées pour cette phase pilote : la Bibliothèque municipale et scolaire de Vallorbe et la Bibliothèque scolaire de Préverenges.

Service de référence

Auparavant scindés en deux, banque d'accueil-info d'un côté, service de référence de l'autre, les services de renseignements de l'Unithèque ont été réorganisés et regroupés en 2011 derrière un nouveau guichet, pour ne former, dès la rentrée universitaire d'automne, qu'une

seule entité : Info+, avec un nouvel horaire prolongé d'une heure durant les périodes de cours (10h-18h).

Cette formule offre désormais un seul point de contact à l'usager, un seul endroit où venir se renseigner et obtenir l'aide des bibliothécaires, qui y travaillent à deux la plupart du temps, mettant ainsi en commun leurs compétences, s'entraidant dans la recherche de solutions. Renseignements, orientation, infos pratiques, recherches bibliographiques, aide à la recherche dans les catalogues, bases de données, ressources électroniques, accompagnement en libre-accès, telles sont les principales prestations du nouveau service.

La configuration des lieux a donc été revue et a fait place à un guichet plus central et bien visible dans le hall d'entrée de l'Unithèque, ainsi qu'à l'aménagement de zones décloisonnées et plus ouvertes en arrière-plan, permettant des conseils personnalisés et offrant des places de travail équipées pour la recherche bibliographique.

Le service met par ailleurs à disposition des ressources documentaires électroniques externes, des bases de données, qui complètent le catalogue général de la BCU Lausanne et qui sont mises en valeur dans la salle située dans la zone arrière du guichet, pourvue de postes dûment équipés et dédiés à cet usage.

Il gère le portail des bases de données, enrichi d'une soixantaine de nouveaux titres en 2011, et donne un aperçu complet des ressources auxquelles les usagers peuvent accéder sur place ou à distance en les guidant à travers un choix par disciplines ou par catégories.

Un cycle de formations à l'interrogation des bibliographies électroniques, ainsi qu'aux bases de revues et journaux électroniques, a été mis sur pied au printemps ; les formations ont présenté la base de données Francis, l'offre de revues en ligne, les possibilités d'accès à domicile, des bases de revues électroniques donnant accès au texte intégral des articles, la veille avec Google Reader (flux RSS et alertes).

Côté chiffres, le service de référence a assuré 960 heures de permanence de janvier à septembre. Info+ a ensuite pris le relai et assuré 972 heures de permanence (à deux) du 20 septembre au 23 décembre.



Les 1'932 heures de permanences ont été assurées en tournus par une équipe de bibliothécaires élargie à 24 personnes avec l'ouverture du nouveau guichet, ce qui représente 0.89 poste équivalent plein temps.

Formation aux usagers

Les bibliothécaires formateurs ont été associés au développement de MAGELLAN. Ce projet, mené conjointement avec l'université dans une dynamique de valorisation des compétences transversales, est planifié sur quatre ans : il s'agit à la fois de la création d'un certificat en « culture numérique et informationnelle » et d'un programme de formation. L'accès au certificat est destiné dans un premier temps à une génération pilote d'étudiants (cinq sections de l'université) qui obtiendront leur Bachelor en 2013. Pour répondre à ces nouvelles exigences, les formations dispensées par la BCU Lausanne évoluent ; 2011 a été essentiellement une année de transition.

Magellan – le certificat : quelque 160 étudiants des sections pilotes ont répondu à un QCM fonctionnant comme un outil de sensibilisation ; le dépouillement a permis de pointer certaines lacunes, qui correspondent aux constats réalisés à grande échelle dans d'autres pays. Les résultats ont été transmis et discutés avec les professeurs répondant du projet. En vue d'une ouverture à tout le campus en 2012, une seconde version de ce QCM a été réalisée, comprenant le double de questions et prenant en compte les remarques de tous les bibliothécaires et enseignants concernés.

Pour vérifier l'acquisition des compétences de base – selon le Référentiel des hautes écoles suisses en la matière – un groupe de travail a réalisé sur Moodle un « test » comprenant un QCM et des exercices.

La responsable de la formation a animé une dizaine de séances avec les sections pilotes et un atelier collectif avec le Centre de soutien à l'enseignement de l'UNIL (CSE). Les enseignants ont déterminé comment ils pourraient utiliser l'autodiagnostic et le test Magellan à l'avenir. Plusieurs options d'insertion des formations dans les cursus ont été décrites lors de ces séances, premiers pas décisifs vers une meilleure compréhension et un ancrage de Magellan.

Le projet Magellan constitue donc désormais la colonne vertébrale des formations dispensées par la BCU Lausanne ; plusieurs travaux ont été menés par les bibliothécaires pour préparer la restructuration de l'offre.

Magellan – le programme de formation : les bibliothécaires ont suivi plusieurs formations et congrès sur l'e-learning, les tendances en « information literacy », la formation d'adultes. La responsable a organisé avec le CSE une formation pour 10 bibliothécaires, dont le but était de mieux connaître l'usage des technologies dans l'enseignement et de concevoir des scénarios hybrides (présentiel/à distance).

Les réflexions et travaux menés en 2011 ont balisé l'évolution des formations, en définissant entre autres :

- quels contenus existants (site web BCUL, supports de cours) peuvent être mis en valeur sous forme de module d'autoformation,
- quels objectifs pédagogiques et quels enseignements sont à privilégier,
- quelle valeur ajoutée est à renforcer entre des enseignements en présentiel ou à distance.

Parallèlement, les bibliothécaires formateurs ont assuré l'offre de formation habituelle pour les trois cycles académiques :

- 1'100 nouveaux étudiants environ ont suivi une introduction à la recherche documentaire lors de la journée « À vos marques » organisée par le SOC.
- 160 personnes ont assisté aux 24 formations introductives de la BCU Lausanne ; à Dorigny-Internef, près de 350 étudiants en Droit ont bénéficié d'une présentation des lieux et des ressources juridiques.
- Les bibliothécaires spécialistes de disciplines ont donné 33 formations intégrées dans les cursus. 1'100 étudiants y ont assisté.
- Au printemps, des ateliers pratiques portant sur les bibliographies électroniques, les bases de revues et journaux électroniques, ainsi que sur Google Reader ont été proposés aux jeunes chercheurs.

À la BCUL Riponne-Palais de Rumine, le Service de l'accueil et des renseignements propose des formations pour les classes : les élèves ont l'occasion de découvrir la bibliothèque, d'obtenir une carte de lecteur, d'assister



à une démonstration de la recherche de ressources dans les catalogues et bases de données sur des thématiques en lien avec leur programme scolaire et leurs centres d'intérêt. En 2011, quatre collaborateurs du service ont assuré 47 formations, ce qui représente 898 élèves et 36 enseignants.

Il s'agit d'une part de demandes individuelles d'enseignants et, d'autre part, de partenariats établis avec deux gymnases, Beaulieu et Provence. La collaboration initiée avec ce dernier gymnase a débuté en 2010 avec un 1^{er} volet de formation aux ressources de la bibliothèque. Elle s'est poursuivie cette année avec une formation sur les ressources électroniques pour 12 classes en mai, suivie en septembre pour les classes de 3^e par un accompagnement plus spécialisé en lien avec les travaux des étudiants, dans leurs locaux. L'occasion d'innover et d'étoffer notre offre.

Pour certaines formations spécifiques, d'autres services interviennent. Ainsi, le service de musicologie a accueilli les étudiants en master musicologie de l'EPFL. Plusieurs formations ont par ailleurs été données aux bibliothécaires des musées, dans le cadre du rattachement de leur bibliothèque au Réseau des bibliothèques vaudoises.

Pour le grand public, une formation à la recherche dans les catalogues a été proposée, le 1^{er} lundi de chaque mois. 3 personnes souhaitant améliorer leur autonomie y ont participé.

La BCUL Riponne-Palais de Rumine propose aussi chaque année des visites ouvertes à tous. En novembre, 32 personnes ont découvert les «entrailles de la bibliothèque». On constate encore et toujours la curiosité occasionnée par la visite des 3 étages de magasins souterrains, qui permet d'avoir un aperçu de l'ensemble des collections.

Les locaux ont également été fréquentés par un public plus jeune : durant l'été, le site cantonal a organisé 2 activités dans le cadre du Passeport-vacances, la première intitulée « Fabrique un cahier avec couverture en cuir » à l'atelier de reliure de la Riponne, et la seconde « Détectives à la BCUL », qui a permis une immersion ludique dans la bibliothèque à la recherche du trésor d'un brigand du Jorat. À Pâques, la bibliothèque a également participé au rallye « Suivez le lapin », en collaboration avec les différentes institutions du Palais de Rumine.

Numérisation

Numérisation centrale

Créé en 2010, le service de numérisation a rencontré en 2011 un succès encore plus important. De plus en plus de sections internes font appel aux compétences de ce service, qui donne entière satisfaction. Les principaux ouvrages numérisés sont des manuscrits, des livres anciens ou des archives musicales. Le principal intérêt d'avoir un service de numérisation interne à la bibliothèque est la possibilité d'avoir, dans des délais très courts, des numérisations de très bonne qualité, tout en permettant une personnalisation de la demande. Cette prestation « sur mesure » est un réel atout pour la mise en valeur des différentes collections.

L'année 2011 a été marquée par la mise en place d'un processus de suivi des commandes, avec récolte systématique de différentes statistiques. Ceci permet d'avoir une meilleure vue d'ensemble, de mieux gérer le travail en cours et d'anticiper les variations de charge de travail.

L'accès aux documents numérisés est réservé pour le moment au personnel de la BCU Lausanne, mais une nouvelle plateforme de consultation étant actuellement en cours d'étude, cette situation devrait s'améliorer en 2012. En effet, le but est bien de donner au grand public accès à des documents dont la consultation est limitée.

Numérisation de documents patrimoniaux

L'effort de numérisation des documents patrimoniaux a porté sur deux axes principaux :

1. 44 ouvrages importants pour le patrimoine vaudois, mais absents de nos collections, ont été numérisés par des bibliothèques suisses ou étrangères à notre demande, ce qui représente, avec une moyenne de 300 pages/volume, environ 13'000 pages en tout.
2. La collection des numéros anciens de la Feuille d'avis de Lausanne/24 Heures (1762-2001, sauf les années 1958-1964, à traiter début 2012) a été scannée en vue de sa mise en ligne prochaine. Nombre de pages estimé : 1 million.



En outre, 11 livres scientifiques particulièrement précieux déposés à la Réserve ont été scannés dans le cadre du projet «Copernic» (ouvrages scientifiques célèbres). Nombre de pages estimé : 3'000.

Googlos

Une ultime campagne d'ajout de liens directs vers la version numérique sur le site de Google a été faite à l'automne ; elle a porté sur environ 30'000 volumes.

Utilisation/BCU Lausanne	2011	(2010)
G58 Nombre de visites guidées et de formations	110	(249)
BF24 Participation aux visites et formations	1'986	(2'068)
G59 Total prêts (nombre de prêts enregistrés)	581'804	(584'258)
G60 – dont prêts envoyés à d'autres bibliothèques	13'087	(13'031)
G61 – dont prêts reçus d'autres bibliothèques	13'510	(13'185)
BC16 Taux de prêt de la bibliothèque en libre-accès, part de la collection en %	5.76%	(5.67%)
BF25 Prêts de la bibliothèque en libre-accès	429'546	(427'843)
BF26 Prêt : part des imprimés	427'963	(448'801)
BF27 Prêt : part des médias audiovisuels	139'982	(127'456)
BF29 Utilisation de la bibliothèque en libre-accès (nombre de sorties et non pas d'ouvrages prêtés)	141'181	(140'745)
G63 Total de l'utilisation de documents spéciaux ou précieux	12'744	(14'343)
G64 – dont manuscrits ou imprimés anciens	8'112	(9'066)
G66 – dont cartes et plans	186	(187)
G67 – dont autres médias	4'446	(5'090)
G68 Nombre de reproductions effectuées (numériques)	726	(1'352)
G69 Propositions d'achats réalisées (nombre de titres)	4'900	(4'595)
G71 Nombre d'accès aux bases de données et documents numériques individuels	25'514'454	(448'834)
G72 Nombre d'accès aux journaux et périodiques électroniques	1'137'830	(1'200'000)



3.

Développement des collections

Collections académiques et collections grand public : monographies

Les collections de l'Unithèque, tous supports confondus, sont constituées par les bibliothécaires spécialistes des domaines enseignés à l'UNIL, en fonction de politiques d'acquisitions développées et mises à jour en concertation avec le corps enseignant. Ce travail se fait désormais par la synergie d'une équipe de spécialistes thématiques avec une équipe de bibliothécaires professionnels. En effet, en 2011 a été mise en œuvre et rendue opérationnelle la réorganisation des activités de constitution, traitement et mise à disposition des collections, conçue en 2010. Celle-ci avait entre autres pour objectif de réduire le temps de traitement du document avant sa mise à disposition auprès des usagers. En 2011, ce délai est passé de 52 à 46 jours.

Cette diminution appréciable - mais peu spectaculaire - du temps de traitement s'explique notamment par une importante augmentation des acquisitions par rapport à 2010 (+14% de commandes). Ce ne sont pas moins de 13'200 ouvrages commandés en 2011 pour l'Unithèque. À l'inverse de 2010, les équipes ont aussi traité de nombreux dons, portant l'accroissement général des collections à près de 15'000 unités. Cette massive entrée de documents implique que ces mêmes équipes procèdent à un désherbage d'une quantité équivalente de livres, afin de maintenir un libre accès à jour et pertinent.

Le nombre de volumes acquis a nettement augmenté, en raison de crédits d'acquisition confortables et croissants, et de la baisse des devises étrangères (surtout € et \$), qui a permis des achats plus nombreux avec un même budget. Dans un souci d'utilisation optimale des budgets, de diminution des délais de livraison et d'un service de meilleure qualité pour nos usagers, une réflexion sur les prestations des divers fournisseurs a été entreprise.

Les défis à relever en matière de développement des collections concernent la diversification des supports des contenus documentaires (papier et électronique), leurs modes d'acquisition de plus en plus hétérogènes (achats, licences) ainsi que leur mise à disposition auprès des usagers par une offre de contenus claire et cohérente.

L'UNIL a, cette année encore, contribué à la sélection des ressources documentaires de tous types par de nombreuses

propositions d'achat, tous supports confondus, et par de nombreux tests de bases de données en vue de leur acquisition.

Outre les achats, les collections croissent également par voie de dons et échanges, nombreux et variés, allant de quelques ouvrages à des collections entières de professeurs ou d'intellectuels qui nécessitent un traitement ad hoc. Ce mode d'acquisition constitue en soi un défi d'organisation pour en maîtriser la pleine intégration. En 2011, la BCU Lausanne a ainsi reçu plusieurs dons spécifiques. On peut citer le don de Pierre et Micheline Centlivres (principalement anthropologie et ethnologie), actuellement en cours d'intégration, le don Pratte-Clavel (littérature), le don Paunier (archéologie, sciences de l'Antiquité), le don de la bibliothèque du SEPS (sport), ainsi que de nombreux dons de plus petite taille. Que tous ces généreux donateurs soient chaleureusement remerciés.

Sur le site du centre-ville de la BCU Lausanne, on relève également le nombre accru d'acquisitions effectuées en 2011: 7'600 documents sont en effet venus enrichir nos collections (7'000 en 2010 et en moyenne 4'500 entre 2004 et 2009), dont 90% de livres et 10% de multimédias. À noter que la sélection s'élargit désormais à des domaines autrefois peu représentés dans nos collections, dans le but de servir un public de plus en plus large: documents destinés aux adolescents, en langues étrangères (anglais, allemand, italien) et en langues de l'immigration récente (portugais et albanais notamment), à l'intention des personnes éprouvant des difficultés de lecture (lectures faciles, livres en grands caractères), pour aider les personnes en recherche d'emploi, etc. À noter également le caractère résolument multimédia de nos fonds: plus de 5'700 DVD en libre accès, auxquels il faut ajouter près de 2'600 multimédias divers (méthodes de langues, littérature enregistrée, etc.) qui ont généré à eux seuls 60'000 prêts. Le développement des autres points forts de nos fonds se poursuit également, notamment sur le registre de la littérature suisse, la littérature africaine francophone (plus de 1'700 références), les beaux livres, les guides de voyage, les documentaires, la bande dessinée, l'autoformation, et bien d'autres choses encore. La BCUL Riponne-Palais de Rumine propose également un certain nombre de présentations thématiques dans les espaces publics et ce sont quelque 5'900 documents qui sont sortis grâce à ce travail de mise en valeur. Nous produisons également



un billet hebdomadaire sur un thème d'actualité sur le site internet de la BCUL et proposons plusieurs univers documentaires destinés à faciliter le plus possible l'accès aux collections de nos usagers par une présentation attrayante et une interface en phase avec le développement actuel du web.

Au registre des collaborations externes, nous avons continué à fournir au Gymnase Provence des documents pour alimenter leur bibliothèque, mettant ainsi à disposition nos compétences à un établissement qui possède les ressources financières pour acquérir des documents, mais pas pour les traiter (commande, catalogage, indexation, équipement). En outre, nous formons les catalogueurs itinérants engagés dans le cadre du projet RERO-DGEO et BiblioSer (entrée dans le Réseau des bibliothèques de Suisse occidentale des bibliothèques scolaires vaudoises de l'enseignement obligatoire et de celles des musées cantonaux).

Thèses et échanges

La section des thèses et échanges est rattachée au service des Publications en série. La section gère des documents de deux types :

1. toutes les thèses de l'UNIL
2. des thèses et d'autres publications (monographies, périodiques) en provenance de partenaires suisses et étrangers dans le cadre d'échanges interuniversitaires

Les thèses lausannoises font l'objet d'un traitement spécifique. Les versions imprimées sont référencées dans une base de données Access. Les versions électroniques, obligatoires pour les thèses de lettres et facultatives pour les autres thèses, sont insérées dans le serveur académique lausannois (SERVAL).

Le nombre d'exemplaires reçus pour chaque thèse lausannoise varie en fonction de la Faculté auprès de laquelle la thèse a été soutenue. Dans tous les cas, 2 exemplaires de chaque thèse sont déposés à la BCUL Dorigny-Unithèque et 1 exemplaire est envoyé à la Bibliothèque nationale suisse. Seules les thèses de droit sont encore envoyées aux bibliothèques partenaires (échanges).

Le nombre total de thèses lausannoises reçues en 2011 (203) est légèrement inférieur à 2010 (226). On notera une légère augmentation des thèses de SSP alors que les thèses de Lettres sont en légère diminution. Quant aux thèses déposées dans les autres facultés, leur nombre est stable.

Publications en série

À la BCUL Dorigny-Unithèque, le service des Publications en série est responsable de l'achat et du suivi des périodiques destinés à la communauté de l'UNIL. La section gère des abonnements uniques de périodiques accessibles sous une des trois versions possibles : version papier, version combinée papier + électronique (print+), version électronique seule (e-only). La section a également la responsabilité de mettre ces documents à la disposition du public et de veiller à leur développement. Le service des achats consortiaux, qui gère notamment les périodiques électroniques acquis dans le cadre des licences, a été détaché de la section des Publications en série au début de l'année 2011.

La collection des périodiques imprimés est localisée dans diverses bibliothèques sur le campus de Dorigny, ainsi que dans les instituts de sciences situés en ville, à la rue du Bugnon (plus de 20 bibliothèques réparties sur les 2 sites). Des libres-accès à l'Unithèque et à l'Internef présentent plus de 3'000 titres vivants. En tout, plus de 4'000 titres vivants imprimés sont mis à la disposition des usagers. En outre, les derniers fascicules de la majeure partie des titres sont mis en valeur sur le site Dorigny-Unithèque sur 25 présentoirs thématiques ; sur le site Dorigny-Internef, des casiers permettent de déposer les fascicules de l'année en cours. Le numéro du jour des principaux quotidiens suisses et étrangers est mis à disposition en libre-accès dès 10h du matin.

Plus de 39'000 périodiques disponibles sous forme électronique sont accessibles en texte intégral par tous les usagers UNIL et CHUV sur l'ensemble du campus et via l'accès à distance sécurisé. Pour les lecteurs de la BCU Lausanne, l'accès à cette masse de titres est possible dans les locaux de la BCU Lausanne.

À la BCUL Riponne-Palais de Rumine, le Service des périodiques constitue et gère une collection destinée à



ses publics cibles, en particulier une riche collection de périodiques de musicologie. Il gère également les revues scientifiques reçues en échange par la Société vaudoise des sciences naturelles (SVSN). Par ailleurs, il collabore à la collecte et à la conservation des titres reçus via le Dépôt légal.

Au niveau des collections, une grosse opération de désherbage, encore en cours, de plus de 1'000 titres de périodiques de médecine et de sciences permettra de gagner de la place dans les magasins du site Riponne-Palais de Rumine en envoyant les volumes au contenu obsolète vers le dépôt de Lucens.

Quant au public, il a désormais accès à une nouvelle Salle de presse qui met à sa disposition, dans un cadre agréable et silencieux, une sélection de 175 journaux et magazines et lui offre la possibilité de consulter un grand éventail de la presse sous forme électronique.

Une fusion des deux services de Périodiques de la BCUL est prévue en 2012.

Collections patrimoniales

Dépôt légal

En vertu de la Loi sur la presse de 1938, la BCU Lausanne a pour mission de collecter et de conserver tous les livres et périodiques édités ou imprimés dans le canton de Vaud. En attendant une révision de la loi qui prévoirait son application aux moyens audiovisuels, le service du Dépôt légal achète ces documents pour compléter les collections patrimoniales. De même, il conserve les périodiques électroniques vaudois qui lui sont adressés.

C'est un peu moins de 3'000 ouvrages et près de 8'600 fascicules de périodiques provenant de plus de 1'770 titres différents qui ont enrichi ses collections en 2011. Aux ouvrages récents provenant des éditeurs ou imprimeurs, un tri sélectif des dons reçus de particuliers ou d'institutions permet d'ajouter des ouvrages plus anciens que la bibliothèque ne possédait pas encore.

Parallèlement à ses collections entièrement accessibles au public, le service gère depuis 1995 une Réserve

patrimoniale contenant des doubles d'ouvrages vaudois de toutes les époques, exclus du prêt et de la consultation afin d'en garantir la conservation à très long terme. Elle contient actuellement plus 24'000 ouvrages et s'accroît d'environ 1'000 unités par année. En 2011, les règles d'enrichissement de cette réserve ont été revues de manière restrictive et les ouvrages n'y obéissant pas ont commencé à en être retirés.

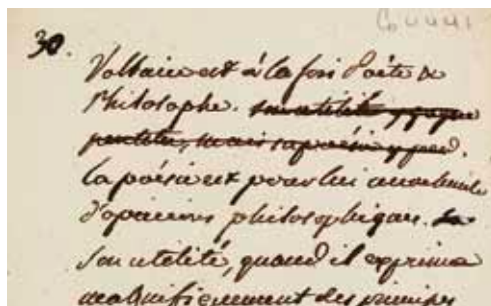
Initiée en 2008, la Base de données des éditeurs, imprimeurs et producteurs vaudois actifs au XXI^e siècle a été mise en production. Elle recense actuellement plus de 800 entités. En plus de donner toutes les informations pratiques et historiques à leur sujet, elle pointe sur tous leurs ouvrages présents dans le catalogue RERO. Elle est illustrée des logos et de la couverture des derniers livres parus. Grâce à l'accent mis dans le service pendant l'année pour la compléter, elle est désormais ouverte au public.

Monographies et suites (volumes)	2011	(2010)
Reçus	2'838	(2'942)
Périodiques		
Titres reçus	1'772	(1'747)
Fascicules reçus	8'587	(9'046)

Documentation vaudoise

Constituer une collection de Valdensia exhaustive sur tous les supports (numérique inclus) et la promouvoir auprès d'un public qui va du simple curieux au chercheur, en passant par les écoliers et les étudiants, telle est la mission de la section de Documentation vaudoise. Dans le cadre de ses activités visant à alimenter la mémoire collective du canton pour la transmettre aux générations futures, la section a acquis et documenté 1'204 documents (imprimés, CD audio, DVD, cartes et périodiques).

Participant au projet d'archivage pérenne mené par la Bibliothèque nationale (BN) avec les bibliothèques cantonales (programme e-Helvetica - Archives Web Suisses), la section a sélectionné et catalogué 225 sites web, afin qu'ils soient sauvegardés à long terme. La BCU



Lausanne figure dans le peloton de tête des institutions ayant annoncé le plus grand nombre de sites web à ce jour. La responsable du service Documentation vaudoise est la répondante pour le canton de Vaud auprès de la BN.

La section a réalisé deux mises en valeur de documents. La première présentait un choix de documents en lien avec l'exposition présentée au Musée cantonal des beaux-arts (MCBA) Eugène Grasset (1845-1917), « L'art et l'ornement », la seconde, réalisée avec les autres sections du site, avait trait à l'année internationale de la forêt. À l'occasion de la Journée mondiale du patrimoine audiovisuel, la section a présenté la base de données www.index.plansfixes.ch. Réalisée sous l'égide de l'association « Une mémoire suisse romande » ce site donne accès au contenu de tous les portraits réalisés par l'Association Films Plans-Fixes depuis sa création (1977).

La section a poursuivi le travail de mise en valeur des dossiers pédagogiques publiés par le service Ecole-Musée, dépendant des Activités culturelles du canton. La responsable a présenté en mars les bénéfices de ce partenariat pour les enseignants à des médiateurs culturels du canton. Fin 2011, le feuilletage de tous les numéros présentés (en format issuu) sur les pages de la section à l'adresse www.unil.ch/BCU/ecole-musee totalisait 37'089 consultations.

Cela dit, 2011 restera, envers et contre tout, l'année de la mise en production de la Base des éditeurs, imprimeurs et producteurs de multimédias vaudois sur les pages web du dépôt légal et l'année du projet Valdensia & Wikipédia voyant le basculement de 800 notices de personnalités vaudoises sur l'Encyclopédie libre la plus consultée du web.

Documentation vaudoise	2011	(2010)
Documents traités	1'204	(1'082)
Documents mis en libre-accès	764	(743)
Documents mis en magasins fermés	440	(339)

Manuscrits

Le Département des manuscrits a pour mission d'acquérir, de conserver, de mettre en valeur et à disposition du public,

sur tout type de support, les manuscrits et les archives privées en relation avec la vie culturelle, la vie intellectuelle et l'histoire du canton de Vaud. Il conserve également les mémoires de licence et de maîtrise des Facultés des Lettres et des SSP de l'UNIL. Une importante collection de cartes anciennes complète ses fonds.

Le service a acquis, en 2011, 43 nouveaux fonds, dont celui de Claude-Henry Roulet, le journal de la princesse Bariatinsky, les relevés d'Henri Fraisse et l'analyse critique sur Benjamin Constant. Il est réjouissant de noter que de plus en plus de fonds nous parviennent par don.

Dans le cadre du traitement et du déménagement de la Bibliothèque des Cèdres, le service a récupéré plus de 200 pièces et fonds manuscrits qui seront intégrés à la collection des manuscrits de la Bibliothèque des Pasteurs que conserve déjà le service.

L'exposition Rarissima a permis de présenter ces nouveautés au grand public. Parmi d'autres manifestations de ce type, le fonds Benjamin Constant a été spécialement présenté au cours d'un colloque organisé par le Centre Benjamin Constant. Ce type de manifestation rend les collections précieuses de la BCUL proches du grand public qui, à l'ère du tout électronique, apprécie d'entrer directement en contact avec les traces de son passé.

La numérisation avec reconnaissance des caractères des anciens inventaires dactylographiés, qui permet de mettre à disposition du public, en salle de consultation, un outil facilitant leurs recherches dans les fonds manuscrits tout en respectant les droits d'auteur et de la personne a été achevée en 2011. En 2012, ces numérisations seront accessibles en ligne avec la modernisation du fichier des grands fonds déjà accessible sur la page du service du site web de la BCUL. À terme, le public pourra consulter à distance, avec un simple mot de passe, l'ensemble des inventaires auxquels il a accès en salle de consultation. Cette prestation s'ajoute à l'accès aux bases de données sur le site de la BCUL disponible depuis une décennie.

La numérisation des pièces précieuses récemment acquises est devenue systématique. En 2012 avec la mise en place du fichier des manuscrits modernisés, le public aura accès à distance, non seulement à la description du document, mais aussi à la numérisation de l'original,



quand les droits d'auteur et de la personne le permettent. Petit à petit, nous arriverons à l'existence d'un cabinet des manuscrits virtuel à côté d'un cabinet des manuscrits réel.

Il est réjouissant de constater que les numérisations des documents originaux facilitent les travaux de recherche sans détériorer les originaux. On a pu remarquer que, pour le peu de documents numérisés, leur accès en ligne augmente les demandes de consultation pour les originaux, non plus, comme précédemment, pour de longues journées d'étude, mais pour pouvoir faire le joint entre le document numérisé et la matérialité de l'original.

Réserve précieuse

181 ouvrages précieux répondant aux critères de la politique de sélection de la Réserve précieuse (66 anciens et 115 modernes) ont pu être acquis en 2011, auxquels il convient d'ajouter 2 livres objets, l'un réalisé à quatre mains par les artistes vaudois Jean-François Reymond et Mario Masini, le second par Mario Masini et Sima Dakkus.

571 volumes de la Réserve ont été consultés, dont 10 prêtés dans le cadre d'expositions :

- La collection Planque (Aix-en-Provence, Musée Granet, 9 juin au 31 octobre 2011)
- Peau (Lausanne, Fondation Claude Verdan, 16 juin 2011 au 30 avril 2012)
- Deux Pierre d'un coup : Pierre Viret et Pierrefleur (Orbe, 25 août au 11 novembre 2011)
- La chasse aux sorcières dans le Pays de Vaud (Chillon, 1^{er} sept. 2011 au 30 juin 2012)
- Incongru : quand l'art fait rire (Lausanne, MCBA, 8 octobre 2011 au 15 janvier 2012)

Deux expositions ont été réalisées :

3. *Pierre Viret, l'homme qui voulait que les choses changent*, à la BCUL Riponne-Palais de Rumine, du 1^{er} juin au 30 septembre 2011
4. *Rarissima* : livres et manuscrits précieux acquis en 2009 et 2010, à la BCUL Riponne-Palais de Rumine, du 8 octobre 2011 au 29 janvier 2012

93 volumes conservés à la Réserve ont été numérisés dans le cadre du projet e-rara par les soins de la Bibliothèque de Genève et de la Zentralbibliothek Zurich, auxquelles ils ont été confiés durant quelques mois.

Huit visites de la Réserve et présentations de livres précieux ont été mises sur pied, pour des personnes de l'extérieur ou des étudiants de l'UNIL.

Collections musicales

Phonothèque

En sus des activités courantes (sélection, acquisitions, catalogage, mise en valeur des collections, participation au service public, formations diverses, etc.), la Phonothèque a été active dans plusieurs domaines.

Dans le cadre de sa mission patrimoniale, elle a poursuivi la mise en œuvre de la politique d'acquisition des Valdensia pour les disques de musique, particulièrement dans le domaine de la musique pop. Ainsi, 426 disques ont rejoint les collections. Bien qu'ayant partiellement comblé le retard accumulé dans les acquisitions de Valdensia, les collections de la phonothèque ne recouvrent pas encore totalement le domaine des musiques actuelles, en raison de la diversité des canaux de distribution et des scènes musicales. Certains groupes n'ont par exemple pas de distributeur. De nouvelles classifications et zones ont été créées pour repérer ces disques dans le catalogue VIRTUA, permettant une recherche par genre de musique. Actuellement, notre catalogue recense 1'780 disques de labels vaudois et 1'410 disques de musiciens vaudois.

Parmi les autres activités ayant mobilisé le service durant l'année, on peut signaler :

- L'important désherbage du libre-accès des disques (3'680 CD) dans le but de libérer un demi-meuble pour les DVD.
- L'acquisition de 245 disques, suite à la cessation des activités du label et distributeur vaudois Plainisphere, basé à Vich.
- Le déménagement des acquisitions récentes de disques au fond de l'Agora, aux côtés des nouvelles acquisitions



de partitions, de DVD et de livres sur la musique. Les collections musicales y ont gagné en visibilité et en cohérence.

- L'augmentation du nombre de disques empruntables de 4 à 8 unités depuis le 1er juin. Cette mesure a généré une hausse des prêts de 10,5% depuis son entrée en vigueur.
- La participation au groupe de projet «Travailler autrement», qui restructurera l'ensemble des services internes de la BCUL Riponne-Palais de Rumine.
- 39 billets ont été publiés dans le blog Musicosphère, certains mettant en valeur les collections du service et d'autres en lien avec des événements locaux (80 ans d'Éric Tappy, 50 ans de l'Ensemble vocal de Lausanne, Festival Sine Nomine, etc.).

Partitions musicales et Musicologie

Fidèle à sa mission, le Service de musicologie et musique imprimée continue de développer ses collections en accord avec les demandes de ses publics motivés et amateurs, et dans le respect de sa nouvelle politique d'acquisition élaborée conjointement avec la Phonothèque en 2010. La vocation patrimoniale de la BCU Lausanne met aussi l'accent sur la production musicale vaudoise par l'acquisition ou le dépôt systématique de toute partition de compositeurs vaudois. La constitution de cette collection renforce ainsi la documentation proposée dans la Base de données des musiciens vaudois. Celle-ci recense progressivement les personnages clés de la vie musicale vaudoise et vient enrichir les ressources mises à disposition du public.

Cette année a été particulièrement marquée par :

- Le déplacement des nouvelles acquisitions en Agora depuis le 1er novembre, plus près du public et conjointes à celles de la Phonothèque. Le gain en visibilité est important, car les documents se trouvent sur le passage menant à la Salle de Presse, à la Salle de lecture et à la Galerie de Musicologie. L'incidence sur le volume de prêts des nouvelles acquisitions est mesurable et déjà en légère progression par rapport à 2010, mais le sera certainement encore plus en 2012, avec notamment le support visuel élaboré par le service de la Communication.
- Le gain de place en libre-accès, en particulier pour la collection de Musiques actuelles, conséquent au déplacement des nouvelles acquisitions.

- La mise en valeur d'une sélection de revues musicales grand public en Salle de presse avec l'ensemble de l'offre des périodiques imprimés de la BCUL Riponne-Palais de Rumine et donc un gain en visibilité pour la collection musicale.
- Le démarrage de la simplification de la signalétique du libre-accès de Musicologie beaucoup trop complexe, pour un repérage facilité par les usagers.
- La nécessité de mettre en place une politique de désherbage au même titre que la politique d'acquisition, du fait de l'exiguïté des locaux, et pour continuer à développer et renouveler les collections.

Les changements sont amorcés et devront se poursuivre afin de s'adapter toujours plus aux évolutions non plus seulement technologiques, mais aussi de pratique des usagers et des services à leur proposer.

Archives musicales

Après une phase d'immersion destinée à saisir et comprendre les multiples aspects du fonctionnement du service, les tâches primordiales de la nouvelle archiviste consistaient à maintenir la confiance des compositeurs et des musiciens après le changement de personnel au sein des archives, à établir des liens avec des chercheurs et partenaires, et à préparer la prospection de nouveaux fonds. Plus de 80 visiteurs en 2011, une centaine de consultations à distance, des collaborations fructueuses avec des institutions telles que l'HEMU, le RISM suisse ou la Phonothèque nationale, ainsi qu'un agrandissement considérable de la collection (enrichissement des fonds Schuricht, Hauser, Rydin, Bovey et Scolari et signature d'une convention avec le compositeur Julien-François Zbinden) ont prouvé que les archives musicales continuent à occuper une place importante dans la sauvegarde et la diffusion du patrimoine musical romand.

Pour simplifier la gestion correcte des droits d'auteur, plusieurs contrats concernant d'une part l'édition de partitions et d'autre part la publication et l'enregistrement de documents issus des archives musicales ont été établis et validés par le service juridique et législatif de l'État de Vaud.

Avec un troisième local pour le stockage des fonds des archives musicales à l'endroit du local des imprimés du niveau 2 à la Riponne, une solution aux problèmes de place



dans la réserve a pu être trouvée. Le projet de la base de données des musiciens vaudois, entrepris en collaboration avec les deux autres services de musique, a également bien progressé en 2011.

L'informatisation de l'inventaire des Archives Musicales, un des objectifs annuels du service, est en train de se concrétiser – un cahier des charges détaillé pour un outil de gestion a été présenté à la direction, et, après des investigations concernant les bases de données d'autres archives musicales en Suisse et à l'étranger, ainsi qu'un échange intense avec le service informatique, le choix s'est porté sur AMS Virtua, qui sera installé au printemps 2012.

Un autre défi consiste à gérer des archives hybrides, car de plus en plus de compositeurs contemporains composent directement à l'ordinateur avec des programmes de notation tels que Finale, Sibelius ou autres. Les archives musicales doivent donc proposer une manière adéquate d'archivage pérenne et une mise en valeur des partitions musicales natives numériques. En même temps, la numérisation sur demande avec l'accord des ayants droit prend de l'ampleur (environ 1'500 pages numérisées en 2011). Avec un chablon de métadonnées pour les partitions musicales archivées sur SERVAL, un « best practice » pour l'archivage pérenne des partitions natives et des standards techniques de scannage de partitions manuscrites, les archives musicales disposent désormais de précieux outils pour la réalisation de cet objectif. Plusieurs compositeurs ont déjà manifesté leur intérêt à participer à ce projet et l'archiviste suit de près les développements dans le domaine du balisage de la musique écrite tels que la MEI (Music Encoding Initiative).

Médiathèque

Avec près de 13'000 documents en libre-accès, la médiathèque de la BCUL Dorigny- Unithèque est le lieu privilégié de ceux qui étudient le cinéma ou travaillent dans des disciplines qui exploitent l'image animée. Après plus de 20 ans d'existence, le service achève sa dernière année de manière flamboyante : 1'052 DVD ont été acquis (1'018 en 2010), dont 79% (72%) pour le cinéma.

Il convient d'ajouter aussi les 1'099 DVD de la future collection de référence en cinéma, dont la disponibilité sur place sera garantie pour le public cible prioritaire, la Section de

cinéma UNIL. Le libre-accès s'est enrichi de 967 documents (852). 5'062 (2'520) documents ont été prêtés, soit 100% d'augmentation, dont 82% (80%) au public de l'UNIL, faculté des Lettres en tête. La formation documentaire obligatoire pour les étudiants de cinéma de 1^{ère} année a été reconduite.

Le projet de transformation de la médiathèque a été l'une des activités principales en 2011 : analyses, chiffrages, rapports, séances, synthèses, établissement de procédures et propositions d'aménagement ont rythmé l'année. La diversification des espaces, la généralisation du prêt et l'ouverture de 8 à 23h, 7 jours sur 7, s'inscrivent dans un souci de répondre à de nouveaux besoins et de mettre en valeur une riche collection, tous supports confondus. Une première étape a été mise en œuvre en février, celle de l'ouverture du prêt sans procuration aux étudiants de cinéma de l'UNIL. La création d'un espace spécialisé fait sienne la spécificité des études de cinéma, où les films constituent la matière première. Elle s'inscrit naturellement dans le cadre d'un centre de gravité déjà revendiqué par la BCUL, mais également dans le sillage de l'essor du cinéma à l'UNIL et en Suisse, avec le Réseau Cinéma CH. La partie strictement documentaire des collections DVD déposées actuellement à la médiathèque sera classée avec les livres en libre-accès par discipline ou en magasins. L'acquisition sera assurée par les spécialistes des différents domaines.

Le futur lieu dédié au cinéma se veut une référence pour toute la communauté académique. Il offrira un espace de propositions attractif, invitant à découvrir les derniers films, livres et revues. La mise en place d'un tel mode de présentation devra être également lue comme une expérience pilote pour de nouveaux espaces et usages en bibliothèque.

Bibliothèque numérique

La bibliothèque numérique s'est enrichie par l'acquisition de bases de données importantes et par un élargissement des ressources juridiques et de la presse en ligne en particulier. L'offre en livres électroniques a véritablement explosé en 2011, aussi bien dans le monde académique que dans l'offre grand public. Néanmoins, les acquisitions ont été prudentes et très ciblées, de nombreux éléments n'ayant pas été résolus, concernant la mise à disposition de ces ressources dans nos catalogues et l'archivage pérenne.



La collaboration entre la Fondation de Boer à l'UNIL et la BCU Lausanne a permis l'acquisition des huit collections du Tibetan Buddhist Resource Center (TBRC). Il s'agit de l'un des centres mondiaux de référence en matière d'études de tibétologie. Tous les documents sauvegardés sont progressivement numérisés et catalogués, soit environ 1'000 textes par collection.

Le taux des devises particulièrement bas en 2011 a permis l'acquisition d'archives pour des revues, des collections pointues de e-books et de corpus de textes. Il s'agit d'achats uniques.

- Les archives des revues et des mélanges (Miscellanea) chez Brepols.
- Le Corpus des Grammaires françaises du XIV^e au XVII^e siècle chez Classiques Garnier Numérique, en complément des autres corpus déjà acquis ces dernières années.
- La partie II du Making of the Modern World (MOMW) chez Gale Cengage, en complément de la base acquise l'an passé.
- Une collection de livres électroniques chez Brill: The Middle East and Islamic Studies, deux bases de données publiées par Brill: Indo-European Etymological Dictionaries Online (IEDO) et New Pauly Supplements.

Nous avons enrichi le portefeuille de licences :

- Dans le domaine juridique: les revues Hein Online, les bases de données Max Planck Encyclopedia of Public International Law (MPIL) et Oxford Reports on International Law (ORIL) chez Oxford University Press, la version en ligne du Publicus suisse.
- Dans le domaine des humanités et sciences humaines: les revues Brill, Brepols et Emerald, la base de données Electronic Enlightenment publiée par Oxford University Press, la base Online Egyptological Bibliography (OEB) publiée par l'Université d'Oxford, la base Aristotle's Bibliography chez Brill.
- Diverses modifications de licences sont intervenues pour répondre à des demandes précises: tous les contenus de la base OECD iLibrary sont à nouveau disponibles (et non plus limités aux statistiques); les thèses et mémoires en sciences humaines et sociales dans la base Dissertation & Thesis (ProQuest) sont disponibles en texte intégral dès 1997.

La BCU Lausanne a enrichi son offre de presse en ligne (Le Monde, Libération, Le Temps, Edipresse) et dédié un espace spécifique pour la consultation à la BCUL Riponne-Palais de Rumine. Pour expérimenter l'intérêt du grand public pour les livres électroniques, un choix de 1'000 titres est disponible sur la plateforme Immatériel. Cependant, contrairement aux usagers de l'UNIL, l'accès à distance n'est pas encore possible pour tous les lecteurs de la BCU Lausanne, ce qui limite l'intérêt.

Une licence suisse romande a été conclue avec nos partenaires neuchâtelois (UNINE et Réseau des bibliothèques neuchâteloises et jurassiennes), genevois (Bibliothèques municipales) et fribourgeois (UNIFR et BCU Fribourg). Cela nous a permis d'obtenir des accès illimités à l'ensemble des contenus, soit plus de 2'000 ressources (presse et agences de presse).

Dans un souci de soutenir la publication en Open Access, la Faculté de Biologie et de Médecine (FBM) a souhaité transformer son partenariat avec BioMed en un Prepay Membership. Cela signifie que nous avons effectué un dépôt auprès de BioMed et que celui-ci est débité au fur et à mesure que les chercheurs de l'UNIL publient un article, avec un rabais de 20%. Les frais de publication sont ainsi entièrement pris en charge grâce au budget reçu de la FBM. Parallèlement, nous avons souscrit à un partenariat avec Public Library of Science (PLoS), qui permet d'obtenir un rabais de 15% à la publication. Enfin, la BCU Lausanne soutient financièrement l'Open Access sur la plate-forme française Revues.org via le modèle Open Freemium.

Concernant la mise à disposition de ces ressources en ligne, des améliorations ont été apportées en 2011 de manière transitoire. La base PèrUnil, qui permet de mettre à disposition l'ensemble des revues électroniques, a été transférée de File Maker sur MySQL. Des améliorations significatives ont été apportées, en particulier des informations concernant les revues imprimées de la BCU Lausanne. À terme, la base devrait inclure toutes les informations concernant l'ensemble des revues électroniques et imprimées disponibles dans les différentes bibliothèques du campus UNIL-CHUV. Une base distincte a été créée pour les livres électroniques, EbooksUnil, mais elle est restée en version bêta à ce jour. Une solution complémentaire ou alternative sera sans



doute apportée au niveau du réseau romand RERO par l'introduction d'une nouvelle *Discovery Solution* en 2012.

PérUnil - accès aux collections commerciales ou en Open Access

La Section des Publications en Série de l'Unithèque assure la gestion de pérUnil et d'ebooksUnil en collaboration étroite avec la BiUM (Bibliothèques Universitaires et Centres de Documentation de Médecine et Santé Publique).

- PérUnil recense désormais les périodiques papier des Instituts de biologie et médecine et de la BCU Lausanne (actuellement uniquement Dorigny-Unithèque et Dorigny-Internef), ainsi que les périodiques électroniques en texte intégral, disponibles sur les sites de l'UNIL et des Hospices vaudois.
- ebookUnil recense les livres électroniques disponibles sur les sites de l'UNIL et des Hospices vaudois, ainsi que les livres anciens de la BCU Lausanne numérisés par Google Books.

Au 31 décembre 2011, il y a plus de 39'000 titres de périodiques électroniques, 8'000 titres de périodiques papier, et près de 41'000 titres de livres électroniques (dont 34'000 de Google Books).

Les périodiques et les livres électroniques sont acquis pour le campus UNIL, soit par l'intermédiaire de la Coordination documentaire de l'UNIL (CODUL), soit par le Consortium Suisse des Bibliothèques, soit, à l'unité, par la BCU Lausanne. Une grande partie des titres est également libre de droit.

Collection UNIL-CHUV sur SERVAL

SERVAL, le serveur académique lausannois, permet aux chercheurs de faire connaître et de diffuser leurs publications sur Internet. Ils peuvent y saisir les références bibliographiques de leurs travaux et, s'ils le souhaitent, y joindre le texte intégral de leurs publications, qui est ainsi archivé à long terme.

L'accès public à la plateforme se fait via <http://www.unil.ch/serval>, «recherche».

À fin 2011, SERVAL contient 79'322 notices, dont 65'014 appartiennent à la Collection UNIL/CHUV (publications réalisées par les chercheurs UNIL/CHUV durant leur mandat dans ces institutions) et 3'122 avec un texte intégral.

La Faculté de Biologie et Médecine (FBM) est la plus grande utilisatrice de SERVAL.

Les thèses de l'UNIL sont disponibles pour le moissonnage (harvesting) par des serveurs externes, permettant ainsi de diffuser le savoir à grande échelle sur Internet.

Une opération visant à améliorer la qualité des données disponibles sur SERVAL a été réalisée en collaboration avec l'UNIL. Il s'agissait de corriger tout un ensemble de données concernant des publications de la faculté des Lettres. Ainsi, grâce à un collaborateur auxiliaire, plusieurs centaines de notices ont pu être actualisées et validées.

Tout au long de l'année, l'équipe de SERVAL a assisté chercheurs et personnel administratif dans la saisie de données et la correction d'erreurs. De nombreuses propositions de modifications de fonctionnement ou d'amélioration du logiciel ont été soumises au Centre informatique de l'UNIL.



Collections/BCU Lausanne	2011	(2010)
F37 Offre totale	7'238'190	(6'770'935)
F38 – dont imprimés	2'360'275	(2'286'367)
F39 – dont manuscrits	4'703'442	(4'324'353)
F40 – dont cartes et plans	3'920	(3'843)
F41 – dont documents iconographiques	38'560	(29'420)
F42 – dont microformes	72'880	(71'958)
F43 – dont documents audiovisuels	58'653	(54'546)
F44 – dont autres médias (matériel d'expositions, tableaux, objets)	460	(450)
F45 Journaux et périodiques électroniques	39'703	(36'256)
F46 Bases de données, documents numériques (dont licences électroniques)	2'257	(56)
F47 Bases de données, documents numériques individuels en ligne (dont Google books et e-books)	118'754	(114'271)
BD17 Offre globale de documents prêtés	2'418'928	(2'340'913)
BD18 Effectif des collections spéciales (unités physiques)	17'625	(15'318)
Accroissement des collections, documents sur support physique/BCU Lausanne	2011	(2010)
F48 Accroissement du nombre de documents de la bibliothèque	267'961	(560'566)
F49 – dont imprimés	30'616	(62'458)
F50 – dont manuscrits	232'306	(493'741)
F52 - dont documents iconographiques	858	(340)
F53 - dont microformes	22	(62)
F54 – dont documents audiovisuels	4'107	(3'934)
F55 – dont autres médias	0	(4)
F56 – documents éliminés	12'258	(4'349)
BE19 Accroissement, nombre d'unités physiques achetées	30'251	(26'682)
BE20 Accroissement des collections en libre-accès	3'117	(13'721)
BE21 Accroissement des collections de référence	587	(26'882)
BE22 Accroissement des bases de données	50	(idem)



Conservation du patrimoine

4.

Reliure et restauration du livre

En mars 2011, l'atelier de reliure et de restauration de la BCUL Riponne-Palais de Rumine est passé sous la responsabilité du service Infrastructure, ce qui a permis de réunir les deux ateliers de reliure et de restauration de la BCUL sous une même direction. Ce changement permet une meilleure gestion des ressources en personnel et en matériel. Les deux ateliers travaillent désormais en réseau, c'est-à-dire qu'en fonction des besoins et des degrés d'urgence du travail celui-ci est réalisé par l'atelier qui a la capacité en temps et en compétence pour accomplir cette tâche.

Pour établir un équilibre en fonction des nécessités des sites de la BCUL, un relieur de l'atelier de la BCUL Dorigny-Unithèque travaille tous les jeudis et vendredis matin à l'atelier de la BCUL Riponne-Palais de Rumine. Ce rééquilibrage permet à la restauratrice de la BCUL Riponne de consacrer plus de temps à la restauration de manuscrits.

Concernant le suivi des travaux des ateliers de reliure, nous avons étendu en 2011 le nombre de rubriques du suivi des travaux des relieurs à 20. Cela nous a permis de mieux analyser les besoins des clients des ateliers. L'atelier de reliure de la BCUL Riponne a été soumis à ce suivi des travaux à partir de mars 2011.

Sur les 2'623 heures productives, les ateliers de reliure ont passé 29,8% du temps à faire de la reliure de bibliothèque pleine toile, 22,1% du temps à effectuer des réparations de livres, 13,1% du temps à réaliser des travaux divers, 5,6% du temps à relier des journaux, 3,5% du temps à faire des brochures diverses/brochés cartonnés, 2,8% du temps a été consacré à des coupes et rognages, 2,3% du temps à coller des ex-dono, 2,2% du temps à former des stagiaires (AID/JOM), 2% du temps à l'entretien du matériel et au nettoyage des ateliers.

Voici une partie des nombreuses activités réalisées par l'atelier de restauration :

- contrôle des infections biologiques du site des Cèdres,
- préparation des matériaux pour nettoyage et désinfection des livres du site des Cèdres et formation du personnel,
- création de modèles pour le conditionnement des ouvrages de la collection du site des Cèdres

- désinfection de 69 livres appartenant à la collection du site des Cèdres, après une très importante dégradation de moisissures,
- création d'un rapport type pour les documents restaurés à la BCUL,
- restauration de manuscrits islamiques, tibétains et de Benjamin Constant,
- préparation du stage découverte à la BCUL Riponne-Palais de Rumine,
- préparation du jeudi de l'information «Haïti».

Pour 2012, nous allons mettre en place un système de gestion par projets pour les travaux de restauration de documents. Cette organisation nous permettra une meilleure planification des ressources humaines affectées à la restauration des documents.

Le service du Circuit du document (CirDoc) gère la reliure externe des monographies de Dorigny-Unithèque. Ce service a donné 585 volumes en reliure normale et 349 volumes en reliure économique à différents relieurs du canton. Soit un total de 934 volumes en 2011 (contre 892 en 2010) pour un coût de CHF 68'056.- qui représente le 25% du budget alloué à ce poste. Le coût moyen d'une reliure de monographie est de CHF 72.80.

Le service des Périodiques, quant à lui, a envoyé 2'067 volumes à l'extérieur. Le coût moyen d'un volume de périodique relié est de CHF 90.-. Les coûts de reliure des volumes de périodiques représentent le 75% des dépenses en 2011 dans les budgets de la reliure externe (77% en 2010).

Au total près de 3'001 volumes tous genres confondus ont été reliés par onze relieurs du canton pour une dépense de CHF 266'8455.-.

Le Service des périodiques du site Riponne-Palais de Rumine fait appel à neuf artisans extérieurs pour assurer la reliure de ses collections. Il dispose pour ce faire d'un budget annuel de CHF 100'000.-. Les dépenses se sont élevées à CHF 98'219.- et 1'012 volumes ont été reliés. Le prix moyen d'une reliure est de CHF 97.-. Il est plus élevé que celui de Dorigny, car les collections patrimoniales de la Riponne nécessitent une reliure classique (couture ou lumbek) et ne peuvent pas être soumises à une reliure économique (dos carré).



Microfilmage

Comme la BCU Lausanne est très engagée dans la numérisation du patrimoine, le recours au microfilm pour sécuriser des collections patrimoniales particulièrement fragiles se fait plus rare. Actuellement, seuls 3 titres de presse sont encore conservés sous cette forme : Le Temps, 24 Heures et Le Matin, ceci dans l'attente de trouver une solution d'archivage pérenne numérique de ces titres pour les versions imprimées et en ligne.

Politique PAC

La politique PAC (Préservation et conservation) de la BCU Lausanne a pour but de préserver et conserver les collections, sur tout type de support, de manière rationnelle, en se basant sur ses missions fondamentales, tout en respectant les normes internationales en la matière. Elle touche toutes les activités de la bibliothèque, depuis l'acquisition jusqu'à la mise à disposition des collections. Elle rationalise les travaux de restauration et de préservation. Elle veille à la climatisation adaptée de l'ensemble des espaces de stockage de la BCU Lausanne et s'occupe du choix adéquat des conditionnements des documents.

Elle veille également au respect des règles de manipulation préservative des documents par le personnel et le public. Le système des niveaux de conservation mis en place par la BCU Lausanne pour les documents papier s'est élargi aux autres supports et est appliqué par de nombreuses bibliothèques de RERO.

En 2011, le système des niveaux de conservation a été présenté par la responsable PAC aux conservateurs français dans le cadre des journées Henri Martin à l'ENSSIB à Lyon.

La formation des nouveaux collaborateurs de la BCUL Dornigny-Unithèque à l'utilisation des niveaux de conservation a été achevée en 2011. Les collaborateurs du site Riponne-Palais de Rumine, pour leur part, ont été formés aux processus de sauvetage des collections en cas de sinistre.

Le traitement et le déménagement de la collection de la Bibliothèque des Cèdres (80'000 volumes) ont permis

de remettre à jour le catalogue des bonnes pratiques courantes pour éviter la détérioration des collections. Cette opération a permis de mettre en place une procédure rapide de désinfection et de dépoussiérage en masse.

COSADOCA

Le Consortium de Sauvetage du Patrimoine Documentaire en cas de Catastrophe (COSADOCA) est issu d'un accord conclu entre les Archives Cantonales Vaudoises, la BCU Lausanne, la Bibliothèque centrale de l'EPFL, l'EPFL et l'UNIL. Il vise la mise en œuvre d'une collaboration interinstitutionnelle pour le sauvetage du patrimoine documentaire en cas de catastrophe sur les sites de l'ouest lausannois (Dornigny et EPFL). Au-delà de la mutualisation des ressources matérielles, le COSADOCA fournit un cadre de réflexion commun à des institutions de caractère public, dont la fermeture partielle ou totale en cas de dommages naturels et de catastrophes porterait préjudice au bon fonctionnement des filières de formation. Le COSADOCA est aussi un organe de formation à l'intervention en cas de catastrophe et d'informations pratiques et techniques pour la gestion des catastrophes touchant le patrimoine documentaire.

L'exercice annuel de sauvetage des collections en 2011 a été consacré à la formation pratique des cadres d'intervention du COSADOCA en cas de sinistre au sauvetage des documents lourds et encombrants aux Archives Cantonales Vaudoises. Cet exercice a permis de mettre au point une procédure réaliste pour ce cas précis.

Le site web du COSADOCA a été totalement rénové et mis en ligne fin 2011.

Basé sur le système COSADOCA, le projet de centre de traitement et de formation mobile pour le traitement des documents endommagés suite au tremblement de terre de 2010 en Haïti, réalisé sous l'égide du Comité International du Bouclier Bleu, de l'IFLA et de l'ICA, a reçu le soutien financier de nombreuses fondations. Suite aux aléas politiques en Haïti, le centre de traitement et de formation mixte bibliothèques et archives sera installé en 2012 pour une période de 18 mois en Haïti, après de longues tractations diplomatiques. Par la suite, le centre sera envoyé dans d'autres pays de la zone caribéenne ayant

subi des sinistres majeurs nécessitant des interventions à moyen terme indispensables pour remettre les institutions au service du public.

La responsable COSADOCA a présenté le programme de formation du COSADOCA et ses applications en Suisse et à l'étranger, notamment à la superintendance des biens culturels libraires de Lombardie à Milan (mars 2011), à l'AGBD (mars 2011), au congrès de l'AIFBD à Fort-de-France, au congrès de l'IFLA (août 2011) et à la Protection des biens culturels de Mézières VD (septembre 2011).





Ras Algethi

04

30

Réseau vaudois et réseau romand

5.

Projets RERO (Réseau des bibliothèques de Suisse occidentale)

Nouvelle gouvernance RERO

Le plan stratégique RERO 2008-2012 adopté par la CUSO le 29 novembre 2007 prévoit dans ses objectifs prioritaires la mise en place d'une nouvelle gouvernance pour RERO. Le groupe de travail mis en place en 2010 a poursuivi ses réflexions tout au long de l'année 2011. Après avoir établi un consensus sur les questions de fond (plus-value de RERO, publics cibles), ainsi que sur les mécanismes décisionnels de base (c'est le réseau qui décide, la centrale de Martigny est l'instrument du réseau), le groupe s'est préoccupé des aspects juridiques de la mise en place de la nouvelle gouvernance : quelle forme juridique le réseau devrait-il posséder ?

Le fonctionnement actuel de RERO, basé sur une convention de collaboration, s'assimile à un contrat de société simple, régi par le Code des Obligations. RERO n'a donc pas de personnalité juridique et, vis-à-vis de l'extérieur, cette situation n'est de loin pas idéale. Les solutions qui donneraient à RERO une personnalité juridique, comme la SÀRL, la fondation, la coopérative, ou l'association, ont donc été examinées.

La forme la plus envisageable semble être celle de l'association. S'est posée ensuite la question des qualités juridiques du membre, car seules les institutions possédant une personnalité juridique pourraient alors être membre. Il est cependant imaginable d'avoir un noyau constitué de signataires (p.ex. les signataires de l'actuelle Convention) et donc membres de l'association, et de conclure des conventions avec des non-membres. En fin d'année 2011, la consultation des collectivités impliquées suivait son cours, mais n'était pas encore achevée.

Nouvel OPAC RERO

Suite à l'étude préliminaire menée en 2010, un cahier des charges a été établi pour l'acquisition d'un outil de nouvelle génération offrant à la fois les caractéristiques d'un outil de découverte et les fonctions de demandes en ligne. La solution visée devait offrir un point d'entrée

unique à l'ensemble des ressources documentaires du réseau (collections imprimées et numériques) et intégrer l'architecture consortiale de RERO. L'appel d'offres a été publié le 27 mai 2011, et les offres ont été reçues jusqu'à la mi-juillet. Les produits ont été évalués selon une grille de critères et un rapport avec recommandation rédigé à l'attention du CS RERO. La décision d'achat du produit PRIMO de Ex Libris a été prise lors de la séance de janvier 2012 du CS RERO. L'introduction du nouveau produit est prévue pour l'automne 2012.

Politique de l'indexation matières dans RERO

Suite au rapport d'expert remis au CS RERO en décembre 2010, un groupe de travail a planché sur l'approfondissement de la question de l'indexation automatique et un complément d'analyse sur les possibilités de simplification et de standardisation du processus d'indexation matières. Le CS RERO a validé au mois de juin 2011 une série d'options :

- l'introduction d'une indexation matière simplifiée, sans pré-coordination
- l'abandon du vocabulaire RERO au profit du vocabulaire RAMEAU
- l'étude de l'indexation matière automatique

Cette solution privilégie l'ouverture des données RERO au Web sémantique, le vocabulaire RAMEAU étant porté sur le Web sémantique par la BNF. Une séance d'information pour tout RERO a été organisée à la BCUL le 28 septembre 2011, afin de bien informer les indexeurs sur le déroulement du projet et son planning. Un groupe de spécialistes travaille depuis lors à sa mise en œuvre ; le passage à l'indexation simplifiée en post-coordination sous RAMEAU prendra environ une année.

Réflexions sur l'opportunité d'une solution commune pour l'archivage pérenne du numérique

Le CS RERO avait lancé, en fin d'année 2010, un mandat pour une étude d'opportunité d'une solution commune des bibliothèques RERO pour l'archivage pérenne du numérique. Un groupe de travail a d'abord oeuvré sur une étude stratégique, en procédant à une enquête auprès d'un échantillon représentatif du réseau. 95 %



des bibliothèques choisies ont répondu, ce qui témoigne de l'intérêt des bibliothèques pour le projet. Le groupe de travail a également étudié les projets et réalisations en Suisse et à l'étranger (Allemagne, France, Canada, Australie, etc.). Cette étude a montré que la conservation des masses documentaires numériques constitue une préoccupation de premier plan dans le monde entier.

Dans sa séance de novembre 2011, le CS RERO a décidé de suivre la recommandation de l'étude et le passage en 2012 à une seconde étape, l'étude conceptuelle et technique portant sur :

- un modèle organisationnel, précisant le rôle à jouer par la Centrale RERO
- les conditions contractuelles de participation des membres et non membres RERO
- un modèle financier
- une étude technique

Politique de création des autorités auteur/collectivité

En automne 2011, RERO a également abordé la problématique de la création des autorités auteur/collectivité. On constate, en effet, qu'il y a peu de notices d'autorité permanentes «auteur-collectivité» dans le catalogue RERO. L'effort de création est aussi très inégalement réparti, étant donné l'absence d'une politique incitative. Un groupe de travail a été mandaté pour réaliser une étude quantitative et qualitative de l'actuel fichier d'autorités «auteur-collectivité» de RERO, à mettre en relation avec les objectifs d'un tel fichier, et en proposant des mesures d'amélioration.

Harmonisation du prêt

2011 a vu la mise en œuvre des mesures adoptées par le CS RERO fin 2010, à savoir l'harmonisation :

- des types de lecteurs
- des modalités d'inscription automatique du lecteur
- des pratiques du PEB

Les types de lecteurs ont été harmonisés selon 6 types génériques. Concernant les modalités d'inscription automatique du lecteur, le module PSR (module de préinscription des lecteurs en ligne) était déjà en place pour les

sites VS et VD. Le module sera mis en place pour tous les sites. Pour le PEB, la COPI a uniformisé le format des notices de lecteurs bibliothèques et introduit le code ISIL (numéro unique d'identification d'une bibliothèque) comme numéro de lecteur.

Durant la seconde partie de l'année, un groupe de travail a continué à élaborer des mesures d'harmonisation de prêt envisageables pour l'ensemble des bibliothèques RERO. Dans sa séance du mois de novembre, le CS RERO a validé la création de «Conditions standard de prêt recommandées», qui seront proposées aux nouvelles bibliothèques entrant dans RERO.

Catalogage et indexation

La BCU Lausanne gère ses fonds dans le Catalogue collectif RERO. Grâce au catalogage partagé, les bibliothèques membres de ce réseau bénéficient du travail de catalogage fait par les autres bibliothèques.

Le SIGB (Système intégré de gestion de bibliothèque) utilisé est le logiciel VIRTUA, de l'entreprise VtIs. Le catalogage se fait dans le format Marc21 et suivant les règles AACR2 (Règles de catalogage anglo-américaines).

En 2011, la BCU Lausanne a créé 19'130 notices bibliographiques (dont 7'832 à partir de notices importées depuis des réservoirs extérieurs, soit 40%) et s'est «raccrochée» à 19'997 notices existantes (taux de recoupement 51%). Elle a par ailleurs indexé 13'304 notices (ajout de descripteurs matières aux notices, taux d'indexation 34%).

Les membres de la COCA (Commission de Catalogage) ont testé la version 2010.4.1 de VIRTUA, mise en production avec succès le week-end des 2 et 3 juillet. Lors de ses quatre séances en 2011, outre plusieurs thèmes de moins grande envergure, la COCA a notamment traité du catalogage des grands commentaires juridiques et du catalogage de documents propres aux Hautes Écoles pédagogiques (HEP) romandes intégrant RERO; elle a pris connaissance du démarrage par une entreprise extérieure du Projet GO ALA en janvier 2012 (corrections de masse pour les langues à alphabets non latins). Elle a validé l'ajout de nouveaux catalogues-réservoirs dans l'outil EasyPump, qui permet de récupérer ailleurs des notices pour importation dans RERO. Ses membres ont également participé à des opérations de corrections de masse.



2011	Notices créées par la BCUL	Importations	« raccrochage » à des notices existantes	Notices indexées
BCUL Dorigny-Unithèque	5'365	5'558	8'832	9'558
BCUL Dorigny-Internef	348	475	4'153	637
BCUL Riponne-Palais de Rumine	5'576	1'799	6'974	3'109
BCUL Cèdres	9	-	38	-
Total	11'298	7'832	19'997	13'304

2011	Totaux et taux
Total catalogage = création + importation	19'130
Taux d'importation = importation par rapport au total de notices créées	41%
Total raccrochage	19'997
Total production = catalogage + raccrochage	39'127
Taux de recouplement = raccrochage par rapport au total de la production	51%
Total indexation	13'304
Taux d'indexation = indexation par rapport au total de la production	34%

À ce jour, le nombre de références dans RERO localisées à la BCU Lausanne (à un ou plusieurs exemplaires) se monte à 1'539'897 notices. Ces notices décrivent aussi bien des documents imprimés (monographies, périodiques, thèses, partitions musicales) que des enregistrements sonores, des enregistrements vidéo ou des documents multimédias. Les documents en cours d'acquisition sont également précatalogués et donc visibles dans le catalogue.

Nombre de notices au 30.01.2012	
BCU Cèdres (ouvrages actuellement indisponibles)	98'124
BCUL Dorigny-Unithèque	928'547
BCUL Dorigny-Internef	102'613
BCUL Riponne-Palais de Rumine	410'613
Totaux	1'539'897

Pour les ouvrages anciens, le catalogue donne souvent accès, via un lien URL, au texte intégral du document

BCUL numérisé, disponible dans Google Books. Toutes ces références sont consultables en ligne via le Catalogue vaudois sous <http://opac.rero.ch/vd>.

Coordination du réseau vaudois

Depuis plusieurs années, le domaine Coordination du Réseau Vaudois de la BCUL est sous grande pression, car de très nombreuses bibliothèques vaudoises désirent rejoindre RERO. Une réorganisation du service de la Coordination vaudoise s'est donc avérée nécessaire. Dès l'été 2011, la plupart des tâches liées à la coordination des bibliothèques vaudoises de RERO, auparavant dispersées sur les différents sites de la BCUL, ont été rassemblées au sein du service de la Coordination vaudoise (rattaché au service informatique de la BCUL) sis à Dorigny-Unithèque. Ces nouvelles activités ont nécessité le recrutement de deux bibliothécaires ainsi qu'une réorganisation complète du travail au sein de l'équipe. Le projet d'intégration des bibliothèques des musées cantonaux a également donné lieu à un recrutement d'une « Coordinatrice Musées » afin d'assurer ce travail de manière optimale.



Intégration de nouvelles bibliothèques

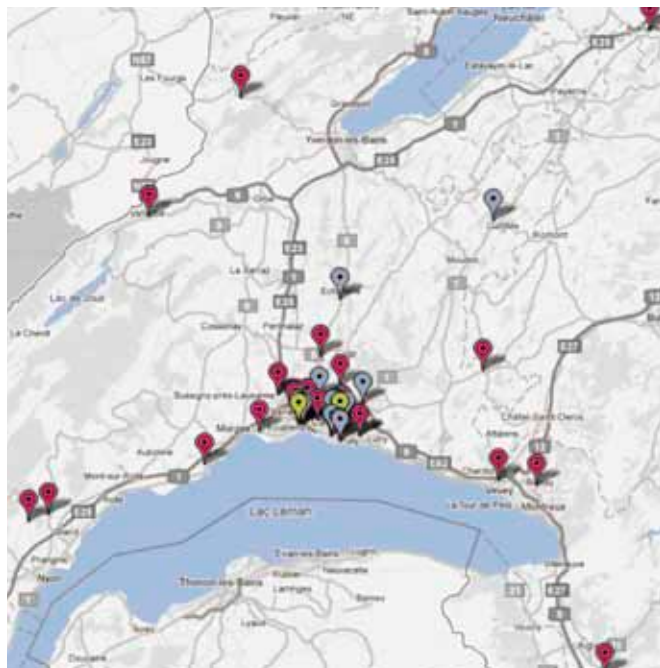
Les bibliothèques et centres de documentation suivants ont rejoint le réseau vaudois RERO en 2011 :

- la Bibliothèque de Blonay - St-Légier
- la Bibliothèque scolaire de l'établissement de la Chamberonne
- le Centre de documentation scolaire des Pépinières
- la Bibliothèque de l'ES de Villamont
- la Bibliothèque scolaire de Corsier
- le CDSC & BRE / Echallens
- la Bibliothèque scolaire de l'EPS de l'Esplanade Begnins
- la Bibliothèque scolaire et communale de Bussigny
- la Bibliothèque scolaire de St-Prex et environs
- la Bibliothèque scolaire d'Ollon
- la Bibliothèque scolaire d'Oron-Palézieux
- l'Etablissement primaire et secondaire de Chavannes-près-Renens et de St-Sulpice
- l'Etablissement secondaire de Pully.

En continuation du projet pilote RERO-DGEO qui s'est terminé en juillet 2011, une dizaine de bibliothèques scolaires a rejoint le réseau. Le travail de migration de leurs données dans RERO a donc commencé durant l'année 2011 et se poursuivra encore pendant l'année 2012 et les suivantes. Pour assister les bibliothécaires dans cette tâche, des catalogueurs « itinérants » (profil Assistant en Information Documentaire) ont été recrutés. En parallèle au catalogage manuel et afin d'accélérer le versement de certaines données dans RERO, un outil de raccrochage (développé en 2010) a été utilisé dans la plupart des bibliothèques.

Du point de vue des recherches documentaires, un OPAC (interface d'accès au catalogue) spécialement adapté au public scolaire (présentation simplifiée et graphisme adapté) a été créé, afin de répondre au mieux aux besoins évolutifs des élèves.

Le projet BiblioSer (intégration des bibliothèques des musées cantonaux vaudois dans RERO) a vu le jour au début de l'année 2011. Se basant sur le même principe que le projet DGEO, les bibliothèques des musées cantonaux vaudois ont intégré petit à petit RERO. Le personnel de ces bibliothèques a également pu compter sur une équipe de catalogueurs « itinérants » pour les aider dans le catalogage



Développement du RERO VD: en bleu les bibliothèques affiliées depuis plus de 3 ans, en vert les sites de la BCUL, en rose les bibliothèques entrées dans RERO ces trois dernières années.



Développement du RERO VD en région lausannoise: en bleu les bibliothèques affiliées depuis plus de 3 ans, en vert les sites de la BCUL, en rose les bibliothèques entrées dans RERO ces trois dernières années.



de leurs collections respectives. L'utilisation de l'outil de rattachement a également permis d'optimiser le travail de catalogage. Les bibliothécaires des musées, tout comme les bibliothécaires scolaires ont, dès leur intégration dans le réseau, suivi des formations au catalogage et/ou au prêt dispensées par les membres de la Coordination vaudoise.

Vie du réseau vaudois

Le Portail vaudois, plateforme documentaire en ligne, a pris son envol dès 2011. Après plusieurs «campagnes de publicité», il a rassemblé tous les bibliothécaires du réseau, leur permettant ainsi d'écrire des articles sur l'actualité bibliothéconomique, de déposer des documents, etc. Au vu du nombre élevé de nouvelles bibliothèques, le Portail vaudois est devenu l'un des canaux de communication de prédilection entre la Coordination vaudoise et les membres du réseau.

Planisyst

La Planisyst est le groupe réunissant les collaborateurs de la BCUL exerçant des tâches pour la Coordination vaudoise de RERO. Elle se réunit pour coordonner les actions de coordination, échanger des informations sur les projets et opérations en cours et transmettre à la personne de contact pour RERO les points qui doivent être soumis à la commission Cobases.

En 2011, elle s'est principalement occupée des questions liées à la migration à la version 2010.4.1 du système VIRTUA: coordination des tests préalables, signalement et priorisation des bugs et problèmes rencontrés, concertation pour l'acceptation de la version finalement choisie par RERO, et préparation pour la période de migration elle-même (installation du logiciel sur les postes des collaborateurs à la BCUL et dans les 40 bibliothèques partenaires, documentation à diffuser, etc.).

Vu le regroupement, depuis juillet 2011, des tâches de coordination du catalogage et des acquisitions auprès de l'équipe de la Coordination vaudoise au sein du Service informatique BCUL, les réunions de la Planisyst deviennent moins nécessaires, une majorité des personnes concernées travaillant dorénavant dans un même service.

Commission de l'OPAC – COPAC

La responsable de la coordination vaudoise au sein du service informatique BCUL fait partie de la COPAC, assurant la coordination de l'interface du catalogue «Réseau vaudois», version publique.

Le 1^{er} mai 2011, les données de RERO ont été chargées dans le grand métacatalogue Worldcat d'OCLC, ce qui augmente la visibilité des collections de la BCUL Lausanne, notamment.

L'interface spécifique pour les bibliothèques scolaires vaudoises DGE0, a été mise en exploitation, ainsi qu'un «OPAC des objets» avec la fonctionnalité «item booking» créé à l'usage des enseignants des HEP FR et BEJUNE, pour pouvoir mettre dans le catalogue RERO du matériel pédagogique, à la condition que ces objets soient masqués.

La migration de juillet 2011 a permis d'introduire quelques améliorations et de corriger des défauts de la version précédente.

En fin d'année, le catalogue RERO a pu ajouter de nouvelles sources d'images permettant de se faire une idée de la couverture des documents recherchés.

Commission des matières – COMA

Une bibliothécaire spécialiste, faisant partie de la section «Collections académiques» de la BCUL Lausanne, était représentante du site vaudois à la COMA (Commission d'indexation matière RERO) jusqu'à sa dissolution à fin septembre 2011, suite à la décision de RERO de passer au langage d'indexation Rameau en 2012.

La coordinatrice matière a maintenu, néanmoins, ses tâches en dehors du Service de la Coordination vaudoise (environ 180 heures) durant toute l'année 2011: validation et création de notices d'autorité matière (noms propres, lieux, collectivités territoriales, etc.) de toutes les bibliothèques du canton de Vaud, réponses aux questions des indexeurs, ainsi que la relecture des listages matières. Une seule formation (mars 2011) a été mise sur pied cette année, celle de novembre ayant été supprimée.

15'084 ouvrages ont été indexés sur le site vaudois. 898 notices d'autorité matières ont été traitées (création + validation + corrections).

Commission de prêt entre bibliothèques – COPI

La coordinatrice pour la base locale vaudoise fait partie de la Commission pour le prêt entre bibliothèques de RERO, la COPI, assurant la coordination de l'application Illréro au niveau du «Réseau vaudois» et d'autres bibliothèques utilisatrices du canton. La COPI apporte sa contribution à la réalisation de certaines modifications d'envergure :

- la poursuite des actions pour l'harmonisation des pratiques de PEB
- les travaux pour la fusion des dossiers lecteurs bibliothèques dans VIRTUA (avril)

Cette amélioration permet à toutes les bibliothèques clientes de n'avoir plus qu'un seul dossier de prêt dans RERO, identifié avec leur code ISIL, ce qui facilite la gestion des PEB. Plusieurs autres améliorations demandées par les professionnels ont pu être introduites durant l'été, mais pas celle qui touche à la facturation entre bibliothèques. La migration de juillet 2011 s'est faite sans problème pour le PEB. Tout a été fait de manière transparente à la Centrale RERO de Martigny.

Groupe Acquisitions

Le Groupe Acquisitions coordonne dans RERO l'utilisation et les procédures du module Acquisitions de VIRTUA, module permettant la gestion des commandes d'ouvrages aux libraires, leur signalement dans le catalogue, l'envoi des réclamations.

En 2011, la migration à la version 2010.4.1 du logiciel VIRTUA a occupé le Groupe acquisitions, qui a procédé à plusieurs tests. Une séance du Groupe Acquisitions a eu lieu en mai à Martigny, afin de faire le point sur le bilan des tests, choisir les nouvelles fonctionnalités du logiciel à implanter, revoir et mettre à jour des demandes de développement du module acquisition.

Groupe prêt

L'harmonisation du prêt était un projet prioritaire de RERO en 2011 pour la mise en œuvre des mesures décidées par le Conseil stratégique en novembre.

La seule séance tenue par le groupe prêt en 2011 concernant les nouvelles mesures à appliquer dans le cadre de l'harmonisation du prêt a abouti à l'ébauche de quelques pistes de réflexion dont le principe directeur était de faciliter la vie de l'utilisateur. L'objectif du groupe de travail en 2012 sera de créer un document réunissant les « Conditions standards de prêt recommandées » qui sera soumis à validation du CS RERO en avril 2012.

Groupe bulletinage RERO

Ce groupe ne s'est réuni qu'une fois en 2011, pour préparer la migration à la nouvelle version de VIRTUA. Les tests nécessaires à cette migration ont été assurés par la responsable du Dépôt Légal, qui représente le réseau vaudois dans ce groupe. Elle est par ailleurs restée disponible pour toutes les questions posées dans ce domaine par les bibliothécaires du réseau vaudois et a reçu deux bibliothécaires du Service des périodiques de la Bibliothèque nationale désirant s'initier aux usages dans RERO.



Découvrir

6.

Services administratifs

Informatique BCU Lausanne

Une migration d'Office 2003 à Office 2010 a eu lieu en été 2011. La nouvelle suite Office a été installée sur tous les postes des collaborateurs ainsi que sur certains postes publics. Afin d'accompagner au mieux les collaborateurs dans la prise en main de ce nouvel outil, des formations ont été organisées en collaboration avec le Centre Informatique UNIL. Deux journées consacrées à l'utilisation de Word 2010, ainsi qu'Excel 2010 ont ainsi été données par un formateur externe spécialiste d'Office 2010.

Question parc informatique, il n'y a pas eu de renouvellement massif de matériel en 2011. En effet, tous les postes informatiques, tant pour le personnel que pour le public, sont dans la zone de garantie de 5 ans. Le prochain renouvellement est prévu pour 2012 et concernera environ 70 machines des collaborateurs du site de Dorigny-Unithèque.

Transfert serveurs au Ci UNIL : le travail avait été entamé en 2010 déjà et a été finalisé en 2011. Trois serveurs d'application qui fonctionnaient encore sur des serveurs physiques dans notre salle des serveurs ont été virtualisés et transférés ensuite au Centre Informatique UNIL en début d'année 2011.

Le service Informatique de la BCUL a également apporté son soutien au projet «Valdensia» (intégration de notices biographiques d'auteurs vaudois dans Wikipedia) pour toute la partie technique de transmission des données aux techniciens bénévoles de Wikipedia. En fin d'année, 800 notices avaient pu être transférées.

Un nouveau PérUnil

Fin 2010, une analyse préliminaire, qui faisait un tour d'horizon des différentes possibilités pour moderniser l'application PérUnil, avait été rédigée. Cette application permet un accès facilité à différentes ressources électroniques, notamment des périodiques. La solution envisagée à ce moment-là était une mise à jour de l'application qui tenait compte de l'évolution des besoins, mais qui conservait l'architecture actuelle (FileMaker).

Suite à des discussions avec la bibliothèque du CHUV, une solution plus satisfaisante a pu être trouvée : une réécriture

totale de l'application en PHP/MySQL, ce qui permettait de rendre l'application plus moderne, plus facile à maintenir et de répondre de manière plus adéquate aux besoins. La mise en production de la nouvelle version de PérUnil a eu lieu à la rentrée universitaire, en septembre 2011. Une des principales nouveautés est d'avoir deux interfaces distinctes, pour la recherche des périodiques électroniques d'une part et des livres électroniques d'autre part. Cette mise en production a été accompagnée de différentes présentations et formations.

GED BCUL

Le but du projet est d'analyser, concevoir, préparer, planifier et déployer un système de Gestion Electronique de Documents (GED) afin de traiter tous les documents administratifs de la BCU Lausanne. La solution tiendra compte des flux et processus existants et inclura les aspects de dématérialisation (numérisation des documents), la mise en place d'une nomenclature pour les noms de fichiers et le traitement des cycles de vie des documents.

Le projet lancé en juillet 2011 est en bonne voie et la phase d'analyse préliminaire est bien entamée. Le but de la phase d'analyse préliminaire est d'analyser la situation actuelle et de proposer différents scénarios en fonction des informations récoltées, notamment en se basant sur des expériences similaires dans d'autres institutions. Le groupe de projet a eu ainsi l'occasion de rencontrer des personnes ayant mis en place des outils de GED à l'EPFL, l'UNIL et la DSI. Ces entretiens ont été une immense source d'informations.

Il est important de répéter que le système de GED mis en place deviendra une application critique, puisque l'on voudra pouvoir accéder en tout temps aux documents. Les ressources financières et permettant d'assurer la qualité des données seront déterminantes pour le succès de ce projet, qui promet d'apporter des outils performants permettant d'accroître l'efficacité de tous les collaborateurs, une meilleure visibilité et de nouvelles façons de travailler en équipe.

Ce projet se poursuivant en 2012, le groupe de projet, composé de collaborateurs issus des services centraux et des services bibliothécaires, propose de résoudre sous



forme d'ateliers les différentes problématiques relevées lors de l'analyse de l'existant.

Communication

Mandaté par la Direction de la BCU Lausanne, le service de Communication a conduit le projet « Enquêtes 2011 » avec la précieuse collaboration d'un groupe de travail composé de collaborateurs et le soutien de l'agence MIS Trend, d'Olivier Moeschler (consultant externe) et de Jacques Guélat (Ci de l'UNIL). Les résultats de ces deux enquêtes - la première portant sur les non-publics du site de la Riponne-Palais de Rumine et la deuxième sur la satisfaction et les attentes des publics des sites de Dorigny (Unithèque et Internef) - seront diffusés courant 2012.

Au niveau de son organisation, le service de Communication a intégré la section des manifestations culturelles et mis sur pied un comité de programmation composé de différents spécialistes de collections, en plus des deux médiatrices culturelles et de la responsable de la Communication qui le préside. La mission de ce comité est de proposer des thématiques mettant en valeur d'une manière transversale les collections de la BCU Lausanne.

La mise en conformité avec la charte graphique des différents outils de communication s'est poursuivie, mais doit être encore finalisée au niveau de la signalétique dans les locaux des différents sites. En raison de contraintes budgétaires, le projet n'a pas pu être mené à bien en 2011.

En marge de la signalétique dans les locaux, la charte graphique a pu être déclinée sur de nouveaux supports de communication, tels que des fauteuils extérieurs mis à la disposition des usagers de l'Unithèque, des affiches F4 pour les manifestations culturelles utilisées sur les sites et à l'extérieur du Palais de Rumine, une nouvelle version du sac distribuée à plus large échelle, des écrans d'information sur les sites et un stand modulable BCU Lausanne utilisable hors les murs lors d'événements. La première utilisation de ce stand modulable a été faite durant la soirée Autrement Dit des Humanités digitales le 25 août 2011 à l'Amphipôle. Le stand a par la suite été installé à l'occasion de la journée d'accueil des nouveaux étudiants de l'UNIL, de la Nuit des Musées, de la journée SSP, des journées AROLE, ainsi que durant l'Assemblée générale

de la BCUL en décembre 2011. Au-delà de la visibilité hors les murs offerte par cet outil de communication, le stand a donné l'occasion d'expérimenter la mise à disposition des visiteurs d'un service de prêt sur place leur permettant d'emprunter directement des documents soigneusement choisis par les spécialistes de la BCU Lausanne.

Enfin, tout au long de l'année, le service de Communication a apporté son soutien aux différents services de la BCUL à diverses occasions, notamment pour les activités liées à l'association BiblioVaud, la promotion de la prestation Portage, les expositions de la Réserve précieuse, la mise en route du projet Le Savoir est une Arme, la Phonothèque pour le passage de quatre à huit CD empruntables, le projet de numérisation d'Edipresse, celui des Valdensia et Wikimedia, le test des tablettes de lecture, etc.

Communication pour le Web

En 2011, le service de Communication s'est vu confier un autre mandat important, celui de la gestion du projet intitulé « Communication web », dont les premiers jalons avaient été posés en 2010. Pour mener à bien les premières phases de ce projet d'envergure, la BCU Lausanne a bénéficié du soutien de deux agences externes. Le projet se poursuivra en 2012 et devrait s'achever en 2013.

Vecteur de la bibliothèque virtuelle, le site web est la vitrine de l'ensemble des prestations et services mis à la disposition de tous les publics de la BCU Lausanne. Il facilite l'accès aux outils documentaires, en favorise l'exploitation et médiatise les ressources de la bibliothèque en fonction des différents publics.

La courbe des statistiques d'utilisation du site marque dans l'ensemble un léger fléchissement par rapport à l'année précédente. Les usagers plébiscitent toujours, dans l'ordre, les catalogues, les recherches de documents - surtout les livres -, les horaires, ainsi que les informations relatives au prêt.

En ce qui concerne les applications satellites, les blogs « Fenêtre sur... » et « Musicosphère », qui présentent chaque semaine des choix de documents en rapport avec l'actualité ou dans l'air du temps, rencontrent l'intérêt du public et sont suivis de manière soutenue. Autre score



notable, le formulaire de proposition d'achat marque 3'400 clics au compteur, contribution tangible des utilisateurs au développement des collections de la BCUL. Relevons enfin les nombreuses applications importées du web dans nos pages (widgets) - telles que cartes, documents, icônes - qui enrichissent l'expérience de l'utilisateur et la rendent plus conviviale.

La une du site a promu tout au long de l'année, comme de coutume, les différentes manifestations culturelles, expositions ou présentations organisées par la bibliothèque. Elle a aussi annoncé les informations relatives aux services, horaires, formations et autres nouveautés.

Opération périodique, une refonte du site a débuté avec l'appui d'une agence externe spécialisée dans le cadre du projet plus large portant sur la Communication web, mené par la responsable de la communication et intégrant une réflexion sur les médias sociaux. Sous la conduite de la responsable du site web, une équipe de contributeurs a repéré les meilleures pratiques des sites de bibliothèques et établi différents scénarios d'architecture. Leur synthèse, pondérée par les options stratégiques de la BCUL, a défini les besoins institutionnels pour le site, ceux des usagers étant de leur côté déterminés par les statistiques d'utilisation ainsi que leurs profils types (personas). Forte de cette analyse des besoins, et sur la base du contenu actuel du site, qualifié «de qualité» dans son rapport, l'agence informatique mandatée a formulé la structure et la navigation du futur site; elle a également envisagé plusieurs options de système de gestion de contenus et d'hébergement. Parallèlement, un sous-groupe de travail a œuvré sur le nouvel agencement des collections sur le web, indépendamment de la structure organisationnelle.

Manifestations culturelles

La première saison des manifestations culturelles était consacrée à «Voix lusophones... Portugal et ailleurs», en écho à la constitution d'un fonds en langue originale portugaise à la BCU Lausanne Riponne-Palais de Rumine. Cette cohérence entre ses manifestations et ses collections a permis à la BCUL de répondre à l'une de ses missions premières qui est d'être un lieu d'accueil et de rencontre pour tous, en particulier auprès des

communautés étrangères présentes dans le Canton. De janvier à juin 2011, la thématique de la Lusophonie a été abordée à travers sept événements qui ont tous favorisé la rencontre et l'échange. Trois écrivains contemporains de langue portugaise - Lidia Jorge, Bernardo Carvalho (Brésil) et Gonçalo M. Tavares - sont venus présenter leur dernier livre, Eduardo Lourenço, éminent connaisseur du Portugal, a donné une conférence magistrale sur la saudade, Fernando Pessoa était le sujet passionnant d'une autre conférence et, enfin, un concert de fado, donné pour la Fête de la Musique, a conclu en beauté la saison. Ces événements ont bénéficié du soutien de l'Ambassade du Brésil et du Portugal à Berne, du Consulat du Portugal à Genève ainsi que de la Fédération des Associations portugaises de Suisse qui ont suivi assidûment les manifestations de la BCUL.

La seconde partie de saison, sans thématique, a permis de poursuivre et de développer certaines collaborations, ainsi que de participer à des manifestations d'envergure nationale. *Ces voisins inconnus*, lecture bilingue en partenariat avec la Literaturhaus de Zurich et le CTL, a reçu la fille de Max Frisch, Ursula Priess, pour une lecture bilingue d'*À travers tous les miroirs*. Notre collaboration avec l'Association Lettres frontière s'est concrétisée par deux événements: une lecture et une rencontre avec Ananda Devi, ainsi que l'organisation du club de lecture Coups de cœur Lettres frontière. Pour la première fois, la BCU Lausanne a participé à la Nuit du Conte en invitant la Cie Contacordes et son conte musical, *Paroles d'oiseau*. À l'occasion de la Journée mondiale du patrimoine audiovisuel, la documentation vaudoise a présenté sa base de données des films Plans-Fixes. La BCU Lausanne s'est associée au Musée des Beaux-Arts et à la Grange de Dorigny (UNIL) pour l'invitation du critique d'art et écrivain Jean-Yves Jouannais, qui a présenté son projet pharaonique de *L'Encyclopédie des guerres*. Enfin, l'année s'est terminée de manière exotique avec la troupe Kami-fûsen, qui, pour la seconde fois, a proposé un après-midi japonais alternant cérémonies du thé, contes ou ateliers d'origami et de calligraphie.

La C^{ie} Marielle Pinsard, pour la seconde et dernière année, a mis en lecture les quatre textes proposés en 2011.



Expositions

L'exposition *Nouvelles textualités en langue portugaise*, prêtée par de l'Institut Camões de Lisbonne, a été adaptée à la BCUL Riponne-Palais de Rumine: 24 panneaux qui présentaient des extraits de textes en portugais et en français d'écrivains portugais contemporains. Cette exposition était accompagnée d'un livret qui reprenait les textes exposés.

Le Salon du livre africain, qui fait partie intégrante du Salon du livre de Genève, a invité la BCU Lausanne à présenter son exposition *Encres Noires* à Palexpo, du 29 avril au 3 mai 2011. Des aménagements ont dû être effectués pour présenter cette exposition hors les murs. Ils ont été possibles grâce au soutien financier reçu par le Salon du livre. L'exposition a été remarquée et le fonds de littérature d'Afrique francophone de la BCUL a eu une visibilité maximale.

En 2011, deux expositions d'un nouveau type ont pris place à la BCUL Riponne-Palais de Rumine. En effet, l'acquisition d'une borne en complément des vitrines a permis de proposer des expositions virtuelles :

1. *Pierre Viret, l'homme qui voulait que les choses changent...*, a eu lieu du 1^{er} juin au 30 septembre 2011 à la BCUL Riponne-Palais de Rumine. Désireuse de s'associer aux festivités du 500^e anniversaire de la naissance du réformateur vaudois Pierre Viret, la BCUL a mis sur pied la première exposition virtuelle à la BCU Lausanne: www.viret2011.ch. Karine Crausaz était la commissaire de cette exposition. Le responsable de la Réserve précieuse a engagé un stagiaire employé au Ci de l'UNIL pour élaborer le module de l'exposition virtuelle. Une borne interactive présentait l'exposition virtuelle et quelques livres emblématiques étaient exposés dans les vitrines du site Riponne-Palais de Rumine. Une borne d'animation 3D présentait un film d'accroche de 6 minutes. Un vernissage a été organisé le 31 mai 2011, avec une animation musicale de psaumes de l'époque de Pierre Viret. Ce projet constitue pour la BCU Lausanne une première expérience en matière d'exposition virtuelle, explorant une nouvelle manière de mettre en valeur nos collections sans «enfermer» les documents dans des vitrines, en permettant à tout un chacun d'y accéder à distance, en toute indépendance.

2. *Rarissima*, exposition sous l'égide du responsable de la Réserve précieuse, a présenté une sélection d'ouvrages précieux et de manuscrits anciens et modernes acquis par la Réserve précieuse en 2009 et 2010, du 8 octobre 2011 au 29 janvier 2012. Cette exposition témoigne de l'enrichissement régulier des fonds patrimoniaux de la Bibliothèque et de l'intérêt qu'elle porte aux créateurs vaudois actifs dans le domaine des livres d'artiste et de la bibliophilie. Outre la présentation physique d'une grande partie des livres, l'ensemble est consultable sur le site web de l'exposition. Site web: www.unil.ch/rarissima/

Collection photographique

En 2011, les expositions de la Réserve précieuse se sont dématérialisées pour offrir un pendant virtuel aux ouvrages exposés dans les vitrines de la BCU Lausanne. Le volet digital consacré aux expositions a nécessité une centaine de prises de vues.

Au département des Manuscrits, trois projets ont mobilisé le photographe de la BCU Lausanne: les globes de Mercator, dont le mandat doit s'achever en 2012, la collection de manuscrits tibétains et le déménagement de la collection du site des Cèdres.

En marge des reproductions, de nombreux reportages ont été réalisés, en vue d'illustrer des projets ou des événements. La BCU Lausanne dispose notamment de prises de vue de l'exposition *Encres Noires* au Salon du livre et de la presse à Genève, de la soirée grand public *Autrement Dit* organisée en partenariat avec l'UNIL, de la *Nuit du Conte* et des animations *Passeport Vacances*. Les reportages ont immortalisé également le vernissage et le concert offert à l'occasion de l'exposition *Pierre Viret*; la numérisation industrielle chez *Assy des archives d'Edipresse* et la réception du don d'une œuvre de Mario Masini et Jean-François Reymond *L'œil regardant regardé*.

Pour l'illustration de l'intégration des bibliothèques scolaires dans RERO, environ 240 images ont été réalisées et mises à la disposition de la DGEO à des fins documentaires et promotionnelles.

Dans le cadre des activités liées au service de Communication, le photographe de la BCU Lausanne a fourni les photos qui



ont servi à la brochure des manifestations culturelles de la deuxième saison de 2011 et de la première de 2012.

L'enrichissement de la base de données iconographique des prises de vues natives numériques de la BCU Lausanne se poursuit. À ce jour environ 2'200 images sont enregistrées et l'accès est dorénavant possible pour tout le personnel BCU Lausanne.

Le nombre de numérisations pour les clients externes est en nette diminution, la plupart des journaux se trouvant en ligne et la numérisation de masse étant maintenant effectuée par le service Informatique de la BCU Lausanne.

Utilisation et prestations/ BCU Lausanne	2011	(2010)
G70 Site Web de la bibliothèque	665'362	(613'879)
G57 Nombre de manifestations (manifestations culturelles et expositions)	23	(38)
BF23 Participation aux manifestations, nombre de personnes	1'560	(3'255)



Personnel

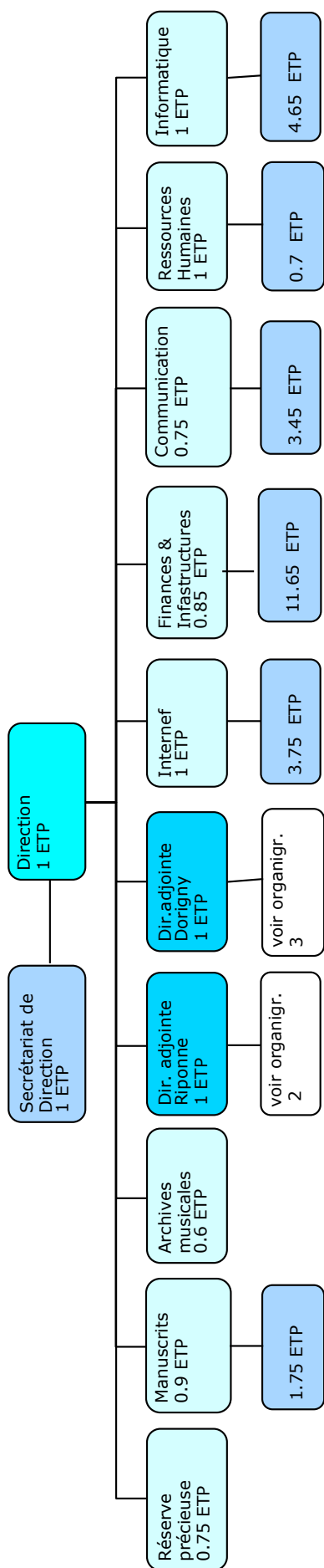
Le travail sur l'organigramme, entamé en 2009, s'est poursuivi en 2011. En temps de moratoire sur les postes, ce travail est obligatoire afin de pourvoir la BCU Lausanne de l'organigramme nécessaire pour assumer les processus d'acquisition, de traitement, de mise à disposition et de conservation de collections à la fois imprimées et numériques.

Après la réforme de l'administration en 2009-2010, la refonte des sections en charge de la sélection, et l'achat des collections du site Dorigny-Unithèque (projet REMO) en 2010, les travaux ont continué en 2011 avec la rédaction d'un concept pour la fusion des deux services BCUL de prêt inter (centralisation sur le site Dorigny-Unithèque), la création d'un guichet unique à l'Unithèque (fusion de la salle de référence et du guichet d'accueil, projet Info+), un concept de réforme de la médiathèque de Dorigny-Unithèque (projet Cinespace), ainsi que le lancement du grand projet «Travailler Autrement» de refonte complète de l'organigramme de la BCU Lausanne Riponne-Palais de Rumine.

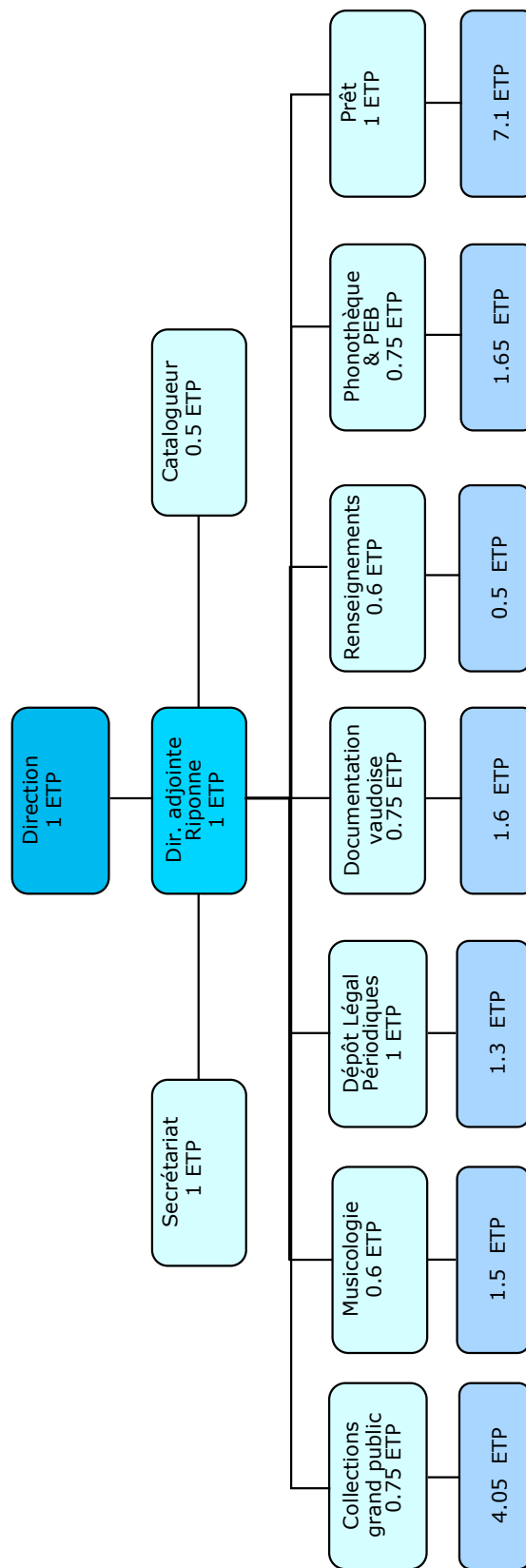
Le but de ces réformes est d'obtenir un gain significatif d'efficacité afin de pouvoir affronter les défis engendrés par la lecture, l'écoute et le visionnement en ligne. Les modifications dans le comportement et les besoins des utilisateurs, tant universitaires que grand public, nécessitent la mise en place de nouveaux processus de travail – sans pour autant toujours pouvoir abolir immédiatement les anciens, c'est-à-dire. le déplacement progressif du personnel travaillant dans des secteurs aux prestations en diminution vers les nouveaux processus.

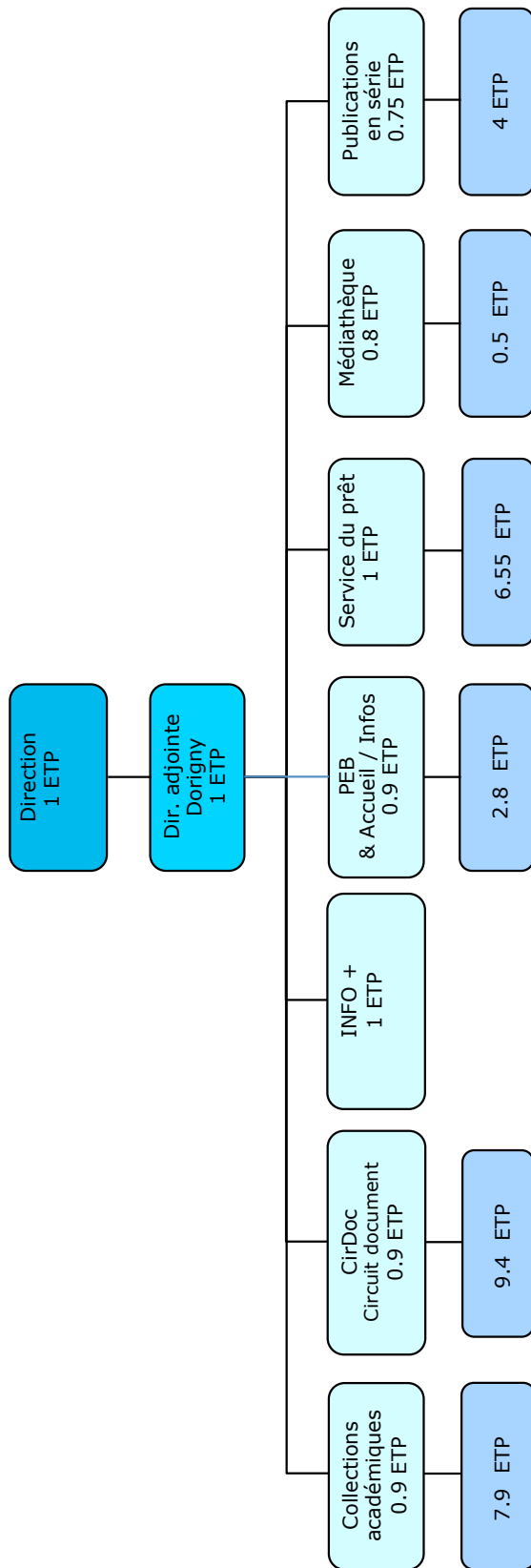
En dehors du fait que ces réformes exigent des investissements conséquents dans la formation continue du personnel, elles ont absorbé un temps non négligeable autant chez les responsables de projet que dans les équipes concernées. Cet effort devra encore être poursuivi dans les années à venir.

Organigramme 1



Organigramme 2







Personnel au 31.12.2011

Conseil de direction

Directrice

Jeannette Frey

Directeur adjoint

BCUL Dorigny-Unithèque
Jean-Claude Albertin

Directrice adjointe

BCUL Riponne-Palais de
Rumine
Marie-Pierre Constant
Knecht

Responsable BCUL Dorigny- Internef

Gérald Gavillet

Responsable Finances et Infrastructures

Robert Favre

Responsable Communication

Myriam von Arx

Responsable RH

Nathalie Rossi

Responsable Informatique

Alexandre Lopes

Administration

Secrétariat de direction BCUL BCUL Dorigny-Unithèque & Internef

Delphine Erard

Secrétariat

BCUL Riponne-Palais de
Rumine
Sylvia Mathey
Florence Pache

Gestionnaire financier

Claude Borgeaud

Chef comptable

Philippe Marguerat

Comptabilité

Karine Kern
Pascale Leenen

Gestion timbrages

Josiane Zehnder

Périodiques

Maeva Bellon

Réception des livres

Monique Bachelard
Danielle Laub

Informatique

Administrateur systèmes

Augustin Schicker

Gestionnaires d'applications

Nicole Edder
Doris Hirt
Fanny Peuker
Margarita Voelkle

Spécialiste bureautique

Pascal Waeber

Assistant fonctionnel

Stefan Codrescu

Numérisation

Claudia Renna

Collections spéciales

Manuscrits

Danielle Mincio
Simon Schwery

Réserve précieuse

Silvio Corsini

Archives musicales

Verena Monnier

Infrastructures, services techniques & ateliers

Responsable de dépôt

Michel Vassaux

Logistique

Oussama Al Mohtar

Navette

Jean-Paul Collaud

Poste

Bruno Beluche

Relieurs artisanaux

Etienne Flück
Michel Marrer
Stéphane Scully

Restauratrices du livre

Maria Teresa Shazar
Ghislaine Baehler

Service de Communication

Médiatrice culturelle

Geneviève Rossier
Alexandra Weber Berney

Webmaster

Josée Antille Hayoz

Photographe

Laurent Dubois

Typographe

Jean-Charles Mützenberg

Prêt

Chef du prêt Riponne-Palais de Rumine

Dominique Beltrami Kübler

Adjoint chef du prêt Dorigny- Unithèque

Laurent Rapin

Bibliothécaires

documentalistes assistants

Sylviane Bazzanella, *Prêt inter*

Patricia Balestrini, *Prêt*

Aurore Barman, *Manuscrits*

Olivier Baumann, *Prêt*

Naïm Ben Khelifa, *Info*

Martine Ben Mabkhout, *BCUL
Dorigny-Internef*

Thierry Brun, *Prêt inter*

Olga Chevallaz, *Prêt*

Marina Dalu Pietroforte, *Prêt*

Alain Erb, *Prêt*

Pierre Fuchs, *Prêt*

Claudio Iachini, *Prêt*

Elise Gasser, *BCUL Dorigny-
Internef*

Daniel Gombau, *Salle de
consultation*

Olivier Grieb, *Prêt*

Coraline Guillet, *Prêt*

Isabelle Junod Vöchting, *BCUL
Riponne-Palais de Rumine*

Muriel Lagrive, *Prêt*

Mohamed Lakhal, *Prêt*

Danielle Laub, *Prêt inter*

Martine Maffei, *Prêt*

Marie Manzoni, *BCUL Dorigny-
Internef*

Victor Pierrehumbert, *Prêt*

Monique Poget, *Prêt*

Maria Alegria Ribeiro, *Prêt et
prêt inter*

Rémy Stoll, *Prêt*

Svetlana Tregubova, *Prêt*

Jocelyne Trémolat,
Périodiques

Lise Vaucher, *BCUL Riponne-
Palais de Rumine*

Marie-France Verrey, *Prêt*

Maud Vionnet, *Prêt*



Bibliothécaires responsables

Resp. Collections académiques
Olivia Trono

Resp. Cirdoc
Hélène Benza

Resp. des Périodiques vacant/Ad interim
Patrick Lavanchy

Resp. Prêt entre bibliothèques
Béatrice Kamber Thiocone

Resp. info+
Françoise Khenoune

Resp. Médiathèque
Pascale Sahy

Resp. Formation
Evelyne Deferr Hertzschuch

Bibliothécaires scientifiques

Teresa Bourquin
Andrea Cantinotti
Gaëlle Delavy
Dominique Durrussel
Pierre Durussel
Marie-Hélène Gadina
Fabienne Henryot
Martine Jaccard
Béatrice Kamber Thiocone
Françoise Khenoune
Giovanni Nicoli
Michaël Perret
Christine Roth
Federica Rusconi
Pascale Sahy
Anne Schranz
Brigitte Steudler
Augustin Stocker
Marc Tiefenauer
Jean-François Wullyamoz

Bibliothécaires-documentalistes

Simona Alj-Pavlasova
Marie-Thérèse Arias
Natacha Bailat Vuattoux
Marianne Boudifa-Bigler

Béatrice Bourgeois
Éric Buehler
Jean-Pierre Burnat
Evelyne Campiche Ruëgg
Michèle Defaux
Marielle Delessert
Marie-Noëlle di Dio
Nicole Dupuis-Dupraz
Marie-Pierre Ferrario
Catherine Garbi
Catherine Grand
Jürgen Haepers
Suzanne Kaufmann Matthey
Nathalie Matthey
Claudine Michon
Laure Montandon
Mireille Pochon
Rossana Rattazzi
Nicole Richoz
Nathalie Severino
Françoise Simonet Chatton
Margarita Voelkle
Henri Waltenspühl

Étiquetage

Daniela Bortolotti
Maximilienne Bonnefin
Marina Giddey
Karen Ichtters
Josiane Zehnder

Auxiliaires de longue durée

Employés de bibliothèque

Surveillants de salle

Patricia Balestrini
Massimo Bonomo
Thierry Brun
Stefan Codrescu
Rachel Debonneville
Alain Erb
Nilo Ernani Dörr
Dalila Gharbi
Jennifer Haldi
René Hess
Hervé Jolivey
Migjen Kajtazi
Juliette Losey
Murielle Neyroud

Alain Noverraz
Audrey Piteira
Loïc Piteira
André Simond
Sylvain Stauffer

Mouvement du personnel régulier, apprentis & auxiliaires

Ont quitté :

28.02.2011 Marlyse Vernez
Veronica Tracchia
31.05.2011 Olivier Roch
30.06.2011 Silvia Kimmeier
31.12.2011 Sylviane Bazzanella

Sont entrés :

01.01.2011 Thierry Brun
15.02.2011 Maeva Bellon
01.03.2011 Claudia Renna
01.04.2011 [CDD 2 ans] Gaëlle Delavy
01.04.2011 Giovanni Nicoli
Rossana Rattazzi
01.07.2011 Geneviève Rossier
Jean-Claude Albertin
Fanny Peuker



Apprentis, stagiaires, collaborateurs occasionnels

Apprentis

17.08.2009	Marco Pesenti (AID) Marion Vernez (AID)
16.08.2010	Julien Gremaud (AID) Naïs Gueissaz (AID) Nelson Luppi (employé de commerce)
01.08.2011	Laurent Ademi (médiamaticien) Anusha Bieri (AID) Albine Rey (AID)
10.01-25.02.2011	Julien Mathys, apprenti externe
27.01-25.02.2011	Liliana Caeiro, apprentie externe
28.02-28.05.2011	Sophie Bujard, apprentie externe

Stagiaires

Gioacchino Camilleri, *ETI logistique 100%*
Nadia Chennaf, *Collections grand public*
Sylvie Corthésy, *ETI périodiques 50%*
Caroline Dey, *ETI doc vaudoise*
Philippe Feune, *RI Prêt 100%*
Philippe Gagnaire, *ETI doc vaudoise*
Yves Gavray, *Stage RI logistique*
Claudia Greco, *Stage BNF informatique*
Caroline Guillet, *IPT prêt 50%*
Stéphane Jaquier, *ETI doc. vaudoise*
Mary Ellen Jensen, *OSEO 80%*
Karin Kessi, *ETI CIRDOC*
Vincent Légeret, *RI monographies 80%*
Shadman Mahmoud, *Stage BNF coll.ac. 75%*
Mathias Meillard, *Stage univ. musicologie*
Murielle Neyroud, *ETI, prêt*
Danilo Pirona, *ETI logistique 100%*
Ramadan Pllana, *ETI prêt*
Lincoln Rojas, *ETI logistique*
Carlo Segafredo, *ETI logistique*
Rajadurai Thaxshani, *Stage pré-HES*
Jean-Marie Truffa, *ETI 50% prêt*
Marco Vogel, *Stage univ. 80% UNIDOC*
Beat Volken, *Stage RI prêt*

Engagés temporairement comme auxiliaires ou en CDD BCUL Dorigny-Unithèque & Internef

Romain Aubry, *DABC*
Romain Aubry, *Déménagement Cèdres*
Théophile Balestrini, *Déménagement Cèdres*

Aurore Barman, *Déménagement Cèdres*
Pierre-Pascal Baumann, *rangeur*
Boris Beer, *Gestionnaire d'applications*
Eva Bourquin, *étiquetage*
Mona Brülhart, *rangeur*
Thierry Brun, *Auxiliaire SERVVAL*
Simon Cappelle, *Déménagement Cèdres*
Nadia Chennaf, *Auxiliaire DGEO*
Antonin Chevalley, *Déménagement Cèdres*
Martino Comelli, *rangeur*
Matthieu Donner, *rangeur*
David Dudok De Wit, *rangeur*
Audrey Elsig, *rangeur*
Yessica Fernandez, *Déménagement Cèdres*
Leonor Garrido, *Coordination musées*
Joël Gashaza, *rangeur*
Annabelle Genton, *Déménagement Cèdres*
Raphaël Groux, *rangeur*
Manuela Hanrot, *Coordination musées*
Victor Hunziker, *Déménagement Cèdres*
Nathan Jucker, *Auxiliaire développeur*
Gladys Kembo, *Coordination musées*
Jimmy Lextreyt, *Déménagement Cèdres*
Jimmy Lextreyt, *Remplacement manuscrits*
Sabrina Maniscalco, *rangeur*
Délilah Martin, *40% graphiste*
Julien Mathys, *Coordination musées*
Virgil Ménétrey, *Déménagement Cèdres*
Marie Mettaz, *Coordination musées*
Anaïs Moulancier, *Comptabilité*
Éric Mubiayi, *Auxiliaire logistique*
Marcos Perez, *Déménagement Cèdres*
Julien Perroset, *Déménagement Cèdres*
Fanny Peuker, *Gestionnaire d'applications*
Claudia Renna, *Opérateur scanner*
Lincoln Rojas, *Déménagement Cèdres*
Lincoln Rojas, *logistique*
Jérémy Rudaz, *Coordination musées*
Emile Schaffner, *Déménagement Cèdres*
Françoise Schilt, *Auxiliaire DGEO*
Pia Shazar, *Déménagement Cèdres*
Jakub Skrzypski, *rangeur*
Iraclite Steudler, *Déménagement Cèdres*
Laura Tschopp, *rangeur*
Steve Vassaux, *Déménagement Cèdres*
Nicolas Wittwer, *rangeur*
Nicolas Zarpellon, *rangeur*



BCUL Riponne-Palais de Rumine et site des Cèdres

Nàim Ben Khelifa, *DGEO*
Valentin Blein, *rangeur*
Julian Bosshard, *Prêt Riponne*
Saraya Butschi, *Catalogage musique*
Aurélie Crausaz, *rangeur*
Elsa Fontannaz, *Du 08.11.10 au 30.06.11*
Elsa Fontannaz, *Du 14.02.11 au 15.07.11*
Alexandra Gentile, *Manifestations culturelles*
Agathe Hauser, *Manifestations culturelles*
Carl-Kensaku Herbort, *rangeur*
Salomé Horisberger, *rangeur*
Claudine Jordan, *DGEO*
Véronique Joris, *DGEO*
Julie Kummer, *Manifestations culturelles*
Cristina Leoni, *Rangeur Rip*
Benjamin Marcoz, *Catalogueur DGEO*
Nicolas Morel, *Remplacement 40% Cl. Michon*
Eline Müller, *phonothèque*
Chimène Maraviglia, *Prêt 11 mois*
Thomas M'Bane Diouf, *Manifestations culturelles*
Arnaud Pincet, *rangeur*
Engjellushe Stafa, *rangeur*
Nadège Wary, *rangeur*
Jonathan Weber, *DGEO*
Nicolas Zarpellon, *Rangeur BDSE*

Service civil

18.07-16.09.2011 Fabrice Schneider
02.05-17.06.2011 Grégory Favre
04.04-30.06.2011 Romain Aubry

Formation continue des collaborateurs

En matière de développement des compétences nécessaires à terme à la BCUL, il est à noter que la profonde mutation du métier conduira à terme à un profil des besoins significativement différents de celui d'aujourd'hui. Seule une partie des nouveaux besoins pourra être couverte par des mesures de formations. Ce constat conduit à la nécessité de poursuivre l'analyse critique de tout renouvellement de poste et de tenir compte, dans les recrutements, non seulement des besoins immédiats, mais également des besoins futurs de la BCUL en identifiant les compétences ou potentiels de développement chez les candidats intéressant la BCUL.

Les mesures de formation en 2011 ont vu l'accent porté sur le développement de compétences managériales (formation en leadership pour un cadre, formations méthodologiques pour les cadres d'Uniteam : processus, Hermes, veille), ainsi que sur le maintien des compétences professionnelles par des formations internes et externes et la participation à des congrès. Cet axe de formation sera maintenu pour 2012.

La BCUL Riponne-Palais de Rumine a investi 170 jours dans la formation continue, tous types confondus afin de donner à ses employés/collaborateurs la maîtrise d'outils et de méthodes indispensables à la réussite des projets qui leur sont confiés, dans un contexte d'évolution constante tant dans la profession que dans le public. 50 collaborateurs en auront bénéficié. Les services innovants en bibliothèque, le public des adolescents, la maîtrise de l'anglais ont notamment figuré au programme. La méthodologie d'enquêtes auprès du public, session de formation de 6 jours donnée par l'ENSSIB, a été suivie par la responsable des enquêtes dans le cadre de la réflexion stratégique. Les collaborateurs des services publics, accueil et prêt, se sont entraînés, en équipe, à l'accueil de publics difficiles avec le cours Faire face à l'agressivité avec sa tête et son corps, donné par le CEP sur le site. Tous les cadres du site Riponne-Palais de Rumine ont suivi en équipe :

- Travail et temps maîtrisés, mythes et réalités, par Astrid Olivia
 - De la veille stratégique à la veille opérationnelle sur Internet, par Armelle Thomas
- Dans le cadre de la prise en main du service, la



responsable de la section Communication a pu suivre plusieurs formations pour les cadres données par le CEP (Case Management, Evaluer pour évoluer) et a obtenu un budget spécial pour être soutenue par des séances de coaching de management. Au niveau de l'équipe, un budget a été octroyé pour une journée de coaching basée sur la méthode de l'Ennéagramme.

BCUL Formatrice

La formation professionnelle est l'un des reflets de la politique de développement de la BCU Lausanne. Elle suit l'évolution du monde de l'information documentaire en formant de jeunes gens dans différents métiers qui gravitent autour des centres ABD. Ainsi, depuis août 2011, trois branches professionnelles sont représentées dans nos murs : agent-e-s en information documentaire (AID), employé de commerce et nouvellement médiaticien.

Un des grands dossiers qui a occupé durant l'année tant la responsable des apprentis du service (SERAC) que le personnel de la BCU Lausanne a été l'introduction de la nouvelle ordonnance fédérale pour les AID. L'entreprise formatrice se voit attribuer septante objectifs à atteindre sur les trois ans de formation. À chaque objectif évaluateur est attribué un niveau de compétence. Le travail a consisté à les répartir sur les différents services de la BCU Lausanne, en accord avec leur responsable respectif, tout en tenant compte des contraintes scolaires. En effet, nos apprentis suivent les cours professionnels en moyenne un jour et demi par semaine, auxquels s'ajoute un enseignement de trente jours de cours interentreprises et des stages dans d'autres institutions. À terme, il s'agira de mettre en place un programme de stages, en interne ou à l'externe, sur les trois ans, qui permette aux apprentis d'acquérir des connaissances professionnelles dans des domaines allant de la politique d'acquisition aux services aux usagers, en passant par l'administration. Somme toute, une formation complète qui fera d'eux d'excellents professionnels.

Si beaucoup d'efforts ont été consentis pour les apprentis AID, les formateurs de la BCU Lausanne n'ont pas pour autant négligé les apprentis employé de commerce et médiaticien. Le premier a commencé l'année en rejoignant l'équipe de la BCU Lausanne Riponne-

Palais de Rumine, où il a fait connaissance avec ses différents publics cibles avant de revenir sur le site de Dorigny-Unithèque pour y poursuivre sa deuxième année d'apprentissage. Quant au second, il a été accueilli par le service de l'informatique, qui a fait ouvrir ce nouveau poste d'apprentissage dans une profession généraliste qui regroupe trois métiers en un – employé de commerce, concepteur multimédia et informaticien.

Cette année encore, la BCU Lausanne a participé à la formation de presque quinze personnes. Un engagement qui repose sur des professionnels prêts à partager leur savoir.

Personnel / BCU Lausanne	2011	(2010)
C6 Nombre total d'employés	262	(244)
C7 – dont collaborateurs à plein temps	50	(68)
C8 et C9 – dont collaborateurs à temps partiel	212	(176)
C10 Total des postes en équivalents temps plein (ETP)	121.08	(123)
C11 – dont collaborateurs fixes	100.15	98.25
C12 – dont collaborateurs temporaires	12.93	(17.79)
C13 – dont personnes en formation	8	(7)

Finances et infrastructures

Finances

Le budget 2011 était de 14.8 millions francs dont 12.1 millions pour les charges de personnel (rubriques 30) et de 2.7 millions pour les autres charges (rubriques 31). Le non dépensé s'élève globalement à 55'000 francs, soit moins de 1%.

En effet, à l'inverse de 2010 où les postes vacants de bibliothécaires à Dorigny avaient engendré un non dépensé important, nous avons pu équilibrer les dépenses au budget en 2011.



Le budget de certaines rubriques n'a cependant pas pu être respecté, notamment :

- la rubrique «Salaires du personnel auxiliaire» (3016) pour laquelle l'opération de déménagement des Cèdres a engendré des coûts importants (voir détails ci-dessous)
- la rubrique «Frais de port» (31811), qui, à l'instar de l'exercice 2010, a subi l'augmentation des tarifs postaux et du volume des prêts entre bibliothèques

Pour l'acquisition des documents, nous avons reçu, en 2011, 1.1 millions de francs sur le budget ordinaire (rubrique 3119 «Achats pour collection et musées») et 4.7 millions de francs de subventions en provenance de l'UNIL. Seuls 5.5 millions de francs ont été dépensés, notamment à cause de la chute des devises utilisées pour les paiements (Euro, US dollar, et dans une moindre mesure la Livre Sterling).

Dépenses acquisitions 2011 en CHF

BCUL Dorigny-Unithèque & Internef				
Monographies	Suites	M.A.V.*	Périodiques	Total
1'250'804	190'221	65'248	3'556'599	5'062'872
BCUL Riponne-Palais de Rumine				
Monographies	Suites	M.A.V.*	Périodiques	Total
264'340	21'778	84'699	81'253	452'070
TOTAL BCUL				5'514'942

* moyens audiovisuels

Auxiliaires: sur les 368'000 francs reçus au budget ordinaire en 2011, 58'000 ont été transférés à la rubrique «Traitement du personnel» (3011) lors de la régularisation du contrat de travail d'un certain nombre de surveillants. Leur contrat est passé d'un statut de contrat à durée déterminée avec un salaire horaire à un statut de contrat à durée indéterminée avec un salaire mensualisé.

Les dépenses en auxiliaires à la charge du budget ordinaire de la BCUL (rubrique 3016) peuvent être résumées comme suit :

- CHF 194'000.- ont été dépensés pour les surveillants des salles de lecture des différents sites de la BCUL lors de la fermeture des autres services au public
- CHF 52'000.- pour divers déménagements et soutiens aux services assurés par le service de la logistique
- CHF 24'000.- pour une aide (environ 0.5 ETP) au service du prêt de la Riponne-Palais de Rumine
- CHF 113'000.- pour l'opération de déménagement des Cèdres
- CHF 8'000.- pour diverses tâches dans différents services



Un dépassement budgétaire n'a pas pu être évité à cause de l'opération de déménagement des Cèdres (voir détails ci-dessous).

D'autres auxiliaires ont été utilisés par la BCUL en 2011 :

- Le montant des amendes versées au fonds BCUL (118'000 encaissés en 2011) a permis de financer les étudiants rangeurs de livres à Dorigny et à la Riponne et les étudiants qui ont traité la dernière cote de la collection de la bibliothèque des Cèdres.
- Les auxiliaires travaillant sur le projet d'intégration des bibliothèques scolaires à RERO ont engendré des coûts salariaux de CHF 285'000.- entièrement couverts par la DGEO.
- Les auxiliaires travaillant sur le projet d'intégration des bibliothèques des musées du SERAC à RERO ont engendré des coûts salariaux de 95'000 CHF entièrement couverts par la DSI via le fonds RERO de la BCUL.
- La faculté des Lettres de l'UNIL a financé le salaire d'un auxiliaire à hauteur de CHF 11'000.- pour intégrer des notices dans SERVAL.

Rubrique 3016 - Auxiliaires - Budget 2011- Récapitulatif

Auxiliaires BCUL 2011	Dépenses 2011		Budget attribué	Ajustements			Budgets ajusté
	Nb. heures	CHF		Cèdres	Ouverture élargie	Régul.surveillants	
Surveillants Dorigny	4'498.87	145'999	140'000		30'000	-38'000	132'000
Surveillants Riponne	1'779.98	47'526	60'000			-20'000	40'000
Total surveillants	6'278.85	193'525	200'000	0	30'000	-58'000	172'000
Autres auxiliaires Dorigny	334.50	11'509	40'000		-30'000		10'000
Autres auxiliaires Riponne	1'276.34	34'889	40'000				40'000
Autres auxiliaires Services Centraux	7'042.34	196'389	110'000	110'000			220'000
Total autres auxiliaires	8'653.18	242'787	190'000	110'000	-30'000		270'000
Total auxiliaires rubrique 3016	14'932.03	436'312	390'000	110'000	0	-58'000	442'000
Etudiants Dorigny	3'260.66	69'115	80'000				
Etudiants Riponne	1'668.83	35'375	50'000				
Etudiants Services Centraux	606.43	15'431	10'000				
Total étudiants	5'535.92	119'920	140'000				
Auxiliaires DGEO	8'125.70	285'425					
Auxiliaires Biblioser	3'325.66	95'164					
Auxiliaires UNIL	372.34	11'059					



Déménagement du site des Cèdres: au 31 décembre 2011, cette opération aura coûté plus de CHF 230'000.- à la BCUL et au SERAC, sans compter le loyer du local de remplacement situé à Vers-Cort près d'Yvorne :

- Personnel fixe impliqué CHF 80'000.-
- Personnel auxiliaire CHF 120'000.-
- Frais de déplacements et repas CHF 24'000.-
- Matériel acheté ou loué, élimination des déchets CHF 6'000.-
- Frais de location de Vers-Cort en 2011 CHF 23'000.-

La BCU Lausanne et le SERAC ont subi et subiront entièrement les coûts induits par la vente de cet immeuble. Elles ont ainsi absorbé leur part de l'effort pour le déménagement par leur budget ordinaire. Les frais de location du dépôt temporaire de la collection à Vers-Cort seront de CHF 40'000.- par an jusqu'à l'obtention d'une solution d'entreposage supplémentaire pour la BCU Lausanne (extension du site Dorigny-Unithèque à Dorigny / DABC 2). Le contrat de bail signé par le SIPAL venant à échéance en 2016, une reconduction de celui-ci semble par ailleurs inévitable.

Le futur rapatriement des documents engendrera également des coûts de déménagement conséquents. Nous les avons estimés, très succinctement et en l'état actuel de la situation, à plus de CHF 100'000.-.

Pour 2012, nous n'avons pas réussi à obtenir l'augmentation de budget des auxiliaires nécessaire pour assurer l'ouverture élargie du libre-accès du site Dorigny-Unithèque que nous a demandé l'UNIL. Une solution devra être trouvée avec la Direction de l'institution pour assurer le financement des salaires des surveillants engagés à cette fin.

Malgré la rigueur budgétaire imposée, certaines rénovations de matériel absolument indispensables pourront être menées, notamment le remplacement des vieilles armoires mobiles à la BCUL Riponne-Palais de Rumine et la pose de nouveaux Compactus à Dorigny-Unithèque dans des locaux équipés actuellement d'étagères fixes.



Comptes 2011

N°	Libellé	Comptes 2011	Budget 2011	Comptes 2010
3011	Traitement du personnel	9'399'848	9'520'000	9'003'205
3014	Indemnités	12'428	12'000	11'081
3016	Salaires du personnel auxiliaire	384'579	310'000	362'900
3024	Rémunération des intervenants extérieurs	35'160	36'000	24'496
3031	Assurances sociales pour les autorités et le personnel	585'144	576'500	541'708
3034	Assurances sociales pour le personnel auxiliaire	24'811	18'400	22'687
3035	Cotisations allocations familiales pour les autorités et le personnel	206'245	191'200	188'447
3038	Cotisations allocations familiales pour le personnel auxiliaire	8'765	7'800	7'906
3039.1	Cotisations prestations complémentaires pour les autorités et le personnel	1'304	0	0
3039.4	Cotisations prestations complémentaires pour le personnel auxiliaire	68	0	0
3041	Caisses de pension et de prévoyance pour les autorités et le personnel	1'071'901	1'110'100	1'033'509
3044	Caisses de pension et de prévoyance pour le personnel auxiliaire	26'558	12'500	16'553
3051	Assurances maladie et accidents pour les autorités et le personnel	112'838	116'400	108'093
3054	Assurances maladie et accidents pour le personnel auxiliaire	4'619	3'900	4'507
3061	Frais de transport et pour usage de véhicules privés	31'032	19'200	13'981
3062	Frais de représentation et d'habillement	263	2'000	2'000
3063	Frais de repas et d'hôtel	10'600	8'000	6'135
3064	Frais de participation à des congrès	48'793	50'000	30'989
3065	Indemnités forfaitaires apprentis	5'285	7'000	5'317
3082	Remboursements versés aux PASC	14'344	15'000	16'278
3091	Frais pour la formation professionnelle du personnel	68'410	75'000	67'969
3099	Charges diverses des autorités et du personnel	10'000	10'000	2'624
30	Dépenses de personnel	12'062'994	12'101'000	11'470'387



N°	Libellé	Comptes 2011	Budget 2011	Comptes 2010
3101	Imprimés et fournitures de bureau	542'937	543'000	558'538
3102	Livres, journaux, documentation et frais d'annonces	38'907	46'000	45'940
31111	Achats de mobilier, machines et équipements de bureau	0	0	9'538
3112	Achats de mobilier pour l'enseignement	67'672	70'000	70'219
3113	Achats de mobilier et d'équipements pour autres locaux	89'561	90'000	83'398
31161	Achats de matériel spécialisé d'enseignement et de recherche	20'089	20'000	20'473
3119	Achats pour collections et musée	1'078'332	1'080'000	1'080'000
3133	Achats de produits et fournitures de nettoyage	0	0	1'703
3136	Achats de fournitures pour véhicules	3'412	6'000	4'647
31411	Entretien ordinaire des bâtiments et monuments	233'705	234'000	84'053
31413	Frais de nettoyage facturés par des tiers	5'930	6'000	4'100
31511	Entretien du mobilier, des machines et équipements de bureau	13'085	13'500	14'460
31512	Entretien du matériel et logiciels informatiques de gestion	120'000	120'000	89'890
3152	Entretien du mobilier pour l'enseignement	4'600	4'600	4'329
3154	Entretien de machines, de matériel d'exploitation et d'entretien	46'213	46'200	46'852
3155	Entretien des véhicules et accessoires	3'251	2'000	4'340
3159	Entretien d'oeuvres d'art	10'488	12'100	12'242
3161	Loyers & fermages	3'000	3'100	3'000
3163	Locations d'objets mobiliers	139'997	140'000	139'721
3171	Frais de représentation	9'065	13'000	9'104
3173	Frais d'organisation de congrès	12'201	20'000	7'293
3174	Camps & voyages d'études	0	1'300	1'023
31811	Frais de port	94'630	84'000	85'167
31812	Frais de CCP	599	1'000	389
31821	Frais de téléphone, concession radio, TV, fax	23'520	21'000	21'763
31822	Frais de télécommunication	9'507	10'000	21'340
3183	Frais bancaires	583	1'000	589
31852	Consultations, mandats et expertises	53'070	51'400	107'118
3187	Primes d'assurance de tiers, choses, RC	305	300	310



N°	Libellé	Comptes 2011	Budget 2011	Comptes 2010
3188	Frais d'élimination des déchets et de transport	3'736	2'000	58'756
3189	Frais de surveillance	130	2'000	0
3191	Taxes	9'823	12'000	9'040
3193	Cotisations à des institutions de droit privé	14'448	15'000	14'520
3199	Frais divers	10'000	10'000	9'814
31	Biens, services, marchandises	2'662'797	2'680'500	2'623'669
3	Charges	14'725'791	14'781'500	14'094'056
4341	Redevance d'utilisation	98		500
4352	Ventes d'imprimés et de matériel pédagogique	173'736	200'000	202'084
4361	Remboursement de traitements et charges sociales	149'759	98'000	117'523
43621	Remboursement de frais divers	620	2'000	600
43	Taxes, émoluments, produits des ventes	324'212	300'000	320'707
4802	Prélèvements sur fonds hors bilan	10'000	10'000	10'000
4	Revenus	334'212	310'000	330'707

Infrastructures

Réorganisation des flux de travail interne du bureau de poste de la BCUL : depuis 2010, nous assistons à un accroissement constant des expéditions et réceptions d'ouvrages. Nous avons donc entamé une réflexion profonde sur le fonctionnement de la poste interne, car la structure de travail existante ne permettait plus d'absorber l'augmentation du flux postal. Quatre variantes d'organisation du travail ont été proposées, avec chaque fois un flux de production et un layout différent. La variante retenue a été celle qui privilégie le travail par zone. La nouvelle structure de travail est constituée de trois zones de travail bien distinctes. L'avantage de cette organisation est que les prestations peuvent être exécutées simultanément à différents postes de travail. Le nombre de livres expédiés à d'autres bibliothèques en 2011 c'est élevé à 26'085 ouvrages ce qui représente une croissance de 6,41% par rapport à 2010.

Afin de pouvoir centraliser et augmenter les besoins de stockage du groupe infrastructure et logistique de la BCUL, le local de l'atelier de maintenance a été réorganisé. Nous avons éliminé le superflu et revu l'aménagement des deux postes de travail (atelier de réparation des chaises en cuir et l'atelier de mécanique générale). Toutes ces modifications nous ont permis de mettre en place une structure de stockage pouvant accueillir 170 mètres linéaires.

La BCUL possède un véhicule de transport avec lequel nous effectuons des tournées quotidiennes planifiées. En dehors de ces tournées, le service Infrastructures est mandaté pour réaliser des transports spéciaux pour les manifestations culturelles, des transports de dons et pour la récupération de marchandises pour les différents services de la BCUL. En 2011, le service a réalisé, en dehors du projet « Les Cèdres », 90 courses spéciales, ce qui correspond environ à 180 heures de travail et 1'900 km de trajet.

7.

Groupes, commissions et relations extérieures

Outre les représentations dans les groupes de travail RERO, BIS et CODUL déjà mentionnés dans les chapitres précédents, la BCU Lausanne est bien représentée au niveau international, national, régional et local.

La directrice représente la BCU Lausanne au sein de :

- l'Executive Board de LIBER (Ligue des Bibliothèques Européennes de Recherche) où elle dirige le Steering Committee Digitization
- EROMM (European Register of Microforms and Digital Masters)
- la Task Force de l'UE pour la mise en œuvre du Memorandum of Understanding on Digitization of Out-of-Commerce Books
- du groupe de travail de la CDIP «Politique des Bibliothèques»
- la CBU (Conférence des Bibliothèques Universitaires), ainsi qu'au Bureau de la CBU et au groupe de travail CPC-CRUS «Information scientifique : Accès, traitement et sauvegarde»
- le Consortium national des Bibliothèques, ainsi qu'à son Bureau
- la CBC (Conférence des Bibliothèques Cantonales)
- le Conseil Stratégique RERO, ainsi qu'à son Bureau, et des groupes de travail Nouvelle gouvernance, Indexation matières et Archivage pérenne du numérique
- le Conseil Consultatif du MAS ALIS UNIL-UNIBE
- l'Association des Bibliothèques Patrimoniales Romandes
- la Commission des Bibliothèques de l'UNIL (COBIB)

La directrice a présenté en 2011 les sujets suivants en conférence :

- «Digitization standards and tools» lors du LIBER-EBLIDA Digitization Workshop à La Haye en octobre 2011
- «Comment vivre la gestion du Cloud à la BCU Lausanne?» lors du symposium «La gestion par le Cloud» de la HES Genève en novembre 2011
- Table Ronde «Qu'y aura-t-il après le livre?» organisée dans le cadre du colloque des Humanités Digitales UNIL «Evolution des formes de l'écrit» en août 2011

La directrice adjointe sortante du site universitaire a siégé

- au Comité d'Eurobibus, association d'aide culturelle et humanitaire pour l'Albanie.

Le nouveau directeur adjoint du site universitaire a siégé

- au Steering Committee Digitization de LIBER dont il assure le secrétariat.

La directrice adjointe du site cantonal représente la BCU Lausanne

- dans la nouvelle association BiblioVaud dont elle a assumé la présidence en 2011
- dans l'Association Lettres Frontière, dont le but est de faire connaître ce qui s'écrit et se publie en Rhône-Alpes et en Suisse romande
- participe au Groupe Permanent d'exploitation du Palais de Rumine.

Le responsable de la BCUL Dorigny-Internef siège à l'Association des Bibliothèques Juridiques Suisses.

Le responsable Informatique a donné deux conférences :

- «Livres électroniques et tablettes de lecture en bibliothèque» au GVB (Groupement valaisan des bibliothèques)
- «e-reader et e-books», GRBS (le groupement romand des bibliothèques de la santé)

La responsable de la section Manuscrits est

- membre du Governing Board de l'IFLA
- présidente du groupe PAC IFLA, pour lequel elle dirige les projet «Disaster Worldmap», l'établissement des directives relatives à l'intervention de l'IFLA en cas de catastrophe touchant les bibliothèques, et la coordination des programmes de reconstruction du réseau des bibliothèques en Haïti
- présidente du COSADOCA
- membre du comité Mémoire Editoriale
- membre du groupe de travail des conservateurs de manuscrits BIS

Le collaborateur archiviste de la section des Manuscrits est

- membre du groupe des cartothescaires suisses BIS.

Le Conservateur de la Réserve précieuse fait partie



- du groupe BIS «Livre ancien», dont il assume la présidence.
- du Comité scientifique de l'Association pour l'histoire du livre et des bibliothèques en Suisse romande
- du Comité scientifique de l'Association De Felice
- de l'Association Tirage limité, qu'il préside.

Il a en outre présenté des communications lors du Colloque «Les livres d'art et d'artiste s'exposent», qui a eu lieu à l'UNIL les 1^{er} et 2 décembre 2011, ainsi qu'au Sommet Google European Partner Summit à Vienne les 21 et 22 septembre.

Le responsable Finances & Infrastructure participe

- au groupe d'exploitation du DABC Lucens

La responsable de la Documentation vaudoise a fait partie du

- Jury Lettres frontière

La directrice, une directrice adjointe et plusieurs cadres et bibliothécaires de la BCU Lausanne interviennent chaque année dans les enseignements de la HEG Genève, du Master of Advanced Studies ALIS UNIL-UNIBE, ainsi que pour le Certificat de Formation Continue des bibliothécaires de l'UNIFR.



Conclusion

8.

En raison du déménagement de la collection des Cèdres, venu se rajouter à une palette déjà large d'objectifs, l'année 2011 fut d'une rare intensité. Elle fut d'autant plus ardue que, parallèlement, la BCU Lausanne a poursuivi la réforme de son organigramme. Dans un contexte houleux, le positionnement des bibliothèques continue à demander des ajustements à tous les niveaux :

- organigramme interne
- partenariats au niveau régional (RERO)
- positionnement au niveau suisse (CDIP, CBU, CBC)
- positionnement au niveau international, en particulier sur les questions concernant les partenariats avec de grands projets de numérisation, d'infrastructures informatiques et d'échange, de mise en valeur et de conservation des métadonnées, ainsi que sur les questions de l'application du droit d'auteur en bibliothèque numérique et dans le cadre des projets de numérisation.

Les efforts menés dans les années précédentes et en 2011 en matière de numérisation des fonds patrimoniaux et de sémantisation des informations élaborées par les services de la BCU Lausanne montrent d'excellents résultats. On notera les quelque 25 millions d'accès (!) en 2011 sur la collection patrimoniale BCUL numérisée dans le cadre du projet Google Books. Dans une même veine, le projet Valdensia mené en 2011 avec Wikipédia, qui a consisté à mettre à disposition environ 800 notices biographiques d'auteurs vaudois dans l'encyclopédie en ligne, a généré en quelques semaines plusieurs milliers de contributions secondaires de la part de wikipédistes passionnés. Les bibliothèques cantonales et universitaires recèlent des trésors de patrimoine dont la mise à disposition et la mise en valeur dans le monde numérique ne font que commencer.

Suite aux enquêtes menées en 2011, la BCU Lausanne s'attèlera avec RERO, en 2012, au remplacement de l'interface utilisateur de son catalogue par une vraie Discovery Solution, pour mieux mettre en valeur l'excellente collection numérique qui est offerte au public vaudois et simplifier la recherche d'informations, notamment, mais non uniquement, pour les chercheurs de l'UNIL.

Dans l'expectative d'une extension de l'Unithèque et de la reprise d'une partie des espaces libérés lors du départ du MCBA du Palais de Rumine, la BCU Lausanne entreprendra en 2012 la formulation plus précise des services à mettre

en place dans des espaces étendus, palliant au manque de places de travail sur les trois sites BCUL, et intégrant entièrement les nouvelles technologies et les nouveaux comportements de lecture, d'apprentissage, d'écoute et de visionnement des utilisateurs du XXI^e siècle.

L'enquête sur les non-publics menée en 2011 montre à l'évidence que la BCUL ne couvre pas l'ensemble du territoire vaudois avec ses prestations. Un grand effort a été fait ces dernières années dans le cadre de la coordination du réseau vaudois RERO, afin de rendre plus visibles et accessibles les ressources des autres bibliothèques publiques vaudoises, communales, scolaires ou autres. Reste qu'en tant que bibliothèque cantonale, la BCU Lausanne doit trouver des moyens pour prester ses services à l'ensemble des utilisateurs potentiels du canton de Vaud. Cette question est d'autant plus importante que l'arrivée en masse des ressources électroniques tend à créer un fossé, en restreignant l'accès des ressources commerciales numériques à un petit nombre d'élus. Trouver des solutions pour continuer à garantir à l'ensemble des citoyens vaudois l'accès au savoir et à l'information scientifique de la meilleure qualité est un défi que la BCU Lausanne entend bien relever dans les années à venir.

Contacts

www.bcu-lausanne.ch

BCU Lausanne
Dorigny-Unithèque

CH-1015 Lausanne
Prêt +41 21 692 47 99
Fax +41 21 692 48 45
info-dorigny@bcu.unil.ch

BCU Lausanne
Dorigny-Internef

CH-1015 Lausanne
Prêt +41 21 692 48 83
Fax +41 21 692 48 85
bcu-internef@bcu.unil.ch

BCU Lausanne
Riponne-Palais de Rumine

Place de la Riponne 6
Case postale
CH-1014 Lausanne
Prêt +41 21 316 78 63
Fax +41 21 316 78 70
info-riponne@bcu.unil.ch



© Bibliothèque cantonale et universitaire – Lausanne
Unithèque, CH-1015 Lausanne
www.bcu-lausanne.ch
Impression : centpourcent sàrl – Yverdon-les-Bains

